

III. Příloha - Posouzení vlivů změny č. 7 ÚPO Planá na životní prostředí (SEA)

ŠEBELA - EKO servis: Ekologie - ekonomika - životní prostředí

690 02 - Fibichova 16, telefon/fax: 519 322 722
E-mail: sebel.vladimir@gmail.com

Vyhodnocení vlivů na životní prostředí (SEA), v souladu s §10e zákona 100/2001 Sb. a ve smyslu §19 odst. 2 stavebního zákona č. 183/2006 Sb. (ve znění zák. č. 350/2012 Sb.) - v rozsahu Přílohy k zákonu č. 183/2006 Sb.



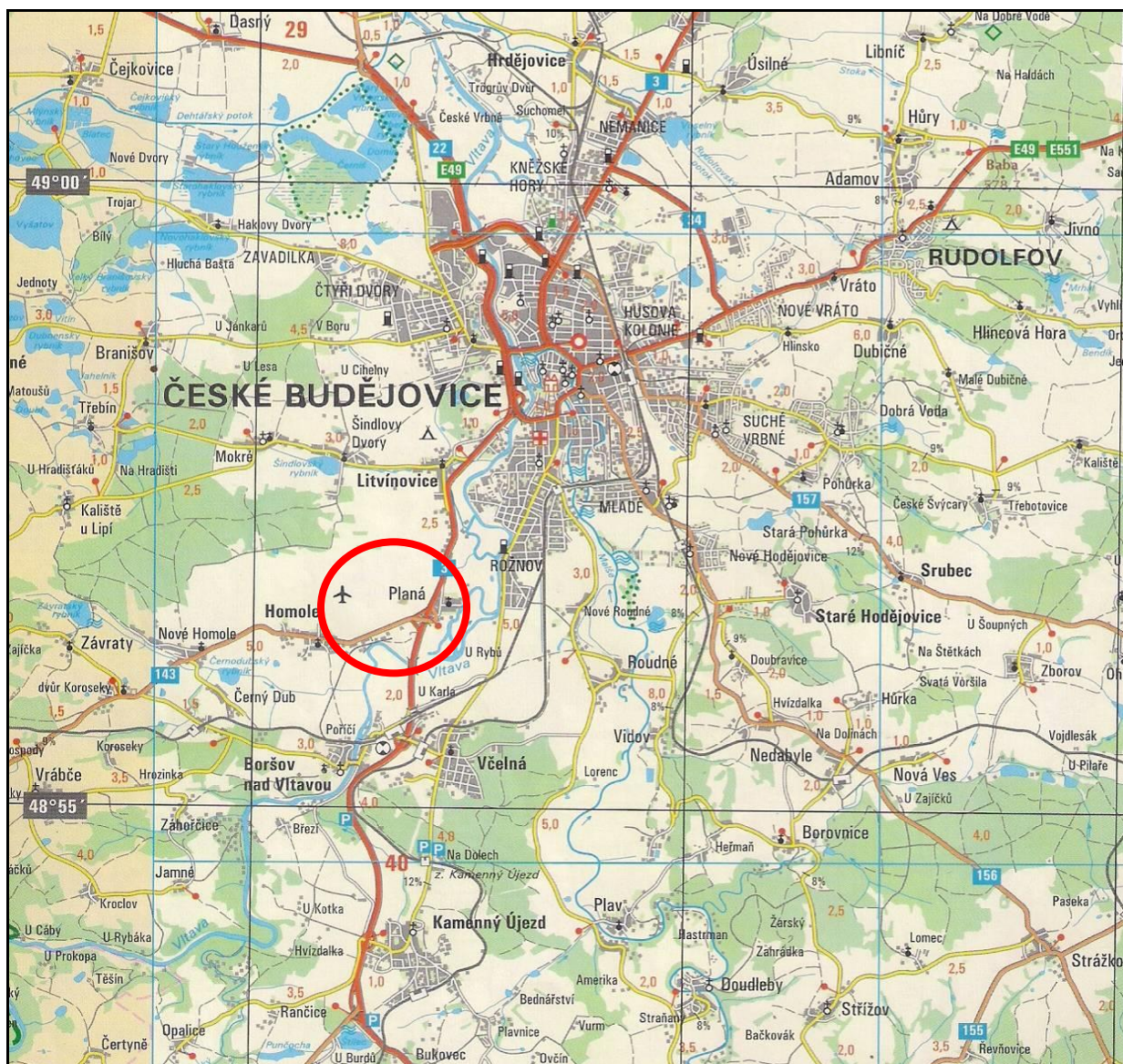
Změna č.7 ÚPO Planá

okr. Č. Budějovice

Oznámení zpracoval:

Doc.Dr.Ing. Vladimír Šebela, CSc.
Posuzovatel vlivů na životní prostředí a držitel autorizace MŽP
Znalec v oboru ekonomika a ochrana životního prostředí.
Auditor pro životní prostředí .
Osvědčení MŽP ČR čj.6364/731/OPVŽP/94
(Průkaz znalce čj. Spr. 3264/91 KS Brno)

Listopad 2017



Název koncepce:

"Změna č. 7 územního plánu obce Planá, okr. České Budějovice"

Zadání:

Vyhodnocení „Změny č. 7 ÚPO Planá“ z hlediska vlivů na životní prostředí, dle § 10e zákona 100/2001 Sb., o posuzování vlivů na životní prostředí, v souladu se stavebním zákonem č. 183/2006 Sb. - ve znění pozdějších předpisů a jeho prováděcích předpisů.

OBSAH

ČÁST A - ÚDAJE O PŘEDKLADATELI	5
ČÁST B - ÚDAJE O PŘEDKLADATELI	6
1. Stručné shrnutí obsahu a hlavních cílů územně plánovací dokumentace,vztah k jiným koncepcím	6
1.1. Obec Planá	
1.2. Základní atributy koncepce rozvoje území obce, včetně rozvoje obce a ochrany jejího území	
1.3. Stručné shrnutí obsahu "Změny č.7 ÚP obce Planá"	
2. Zhodnocení vztahu územně plánovací dokumentace k cílům ochrany životního prostředí přijatým na vnitrostátní úrovni	19
3. Údaje o současném stavu životního prostředí v řešeném území a jeho předpokládaném vývoji	25
3.1 O vzduší	
3.2 Voda	
3.3 Půda	
3.4 Geologické a geomorfologické podmínky	
3.5 příroda a krajina	
3.6 Kulturní a historické hodnoty území	
4. Charakteristiky životního prostředí, které by mohly být uplatněním územně plánovací dokumentace významně ovlivněny	31
5. Současné problémy a jevy životního prostředí, které by mohly být uplatněním územně plánovací dokumentace významně ovlivněny	32
6. Zhodnocení stávajících a předpokládaných vlivů navrhovaných variant a dopadů na ŽP	33
7. Porovnání zjištěných nebo předpokládaných kladných a záporných vlivů podle jednotlivých variant řešení a jejich zhodnocení.....	36

8. Popis navrhovaných opatření pro předcházení, snížení nebo kompenzaci všech zjištěných nebo předpokládaných závažných záporných vlivů na životní prostředí	38
9. Zhodnocení způsobu zpracování vnitrostátních cílů ochrany životního prostředí do územně plánovací dokumentace a jejich zohlednění při výběru variant řešení	39
10. Návrh ukazatelů pro sledování vlivu územně plánovací dokumentace na životní prostředí	40
11. Návrh požadavků na rozhodování ve vymezených plochách a koridorech z hlediska minimalizace negativních vlivů na životní prostředí	41
12. Netechnické shrnutí výše uvedených údajů, Návrh stanoviska	41
ZÁVĚR - návrh stanoviska.....	42
PŘÍLOHY	47

A. ÚDAJE O PŘEDKLADATELI

Požizovatel :

Obec Planá u Českých Budějovic
Planá 59
370 01 České Budějovice
okr. České Budějovic

IČ: 00581852

Statutární zástupce:

Ing. Tomáš Pintér - starosta obce
tel.: 387 203 091

Kontaktní osoba:

Jiří Košan - pořizovatel změny ÚP
tel.: 605586254
e-mail:[jiri.kosan@gmail.com]

Zpracovatel změny ÚP:

"Brůha a Krampera, architekti, spol. s.r.o", Riegrova
1745/59, České Budějovice 3, vedoucí projektant: Ing.
arch. Jiří Brůha (ČKA 00 103), říjen 2017 .

Vyhodnocení vypracoval:

Doc.Dr.Ing. Vladimír Šebela, CSc.

- Znalec v oboru ekonomika a ochrana životního prostředí (čj. Spr. 3264/91 KS Brno).
- Auditor pro životní prostředí, držitel osvědčení MŽP ČR č.j. 6364/731/OPVŽ/94 a rozhodnutí č.j. 64768/ENV/16 o prodloužení autorizace ke zpracování dokumentace dle zákona 100/2001 Sb.

B. ÚDAJE O KONCEPCI

1. Stručné shrnutí obsahu a hlavních cílů územně plánovací dokumentace, vztah k jiným koncepcím

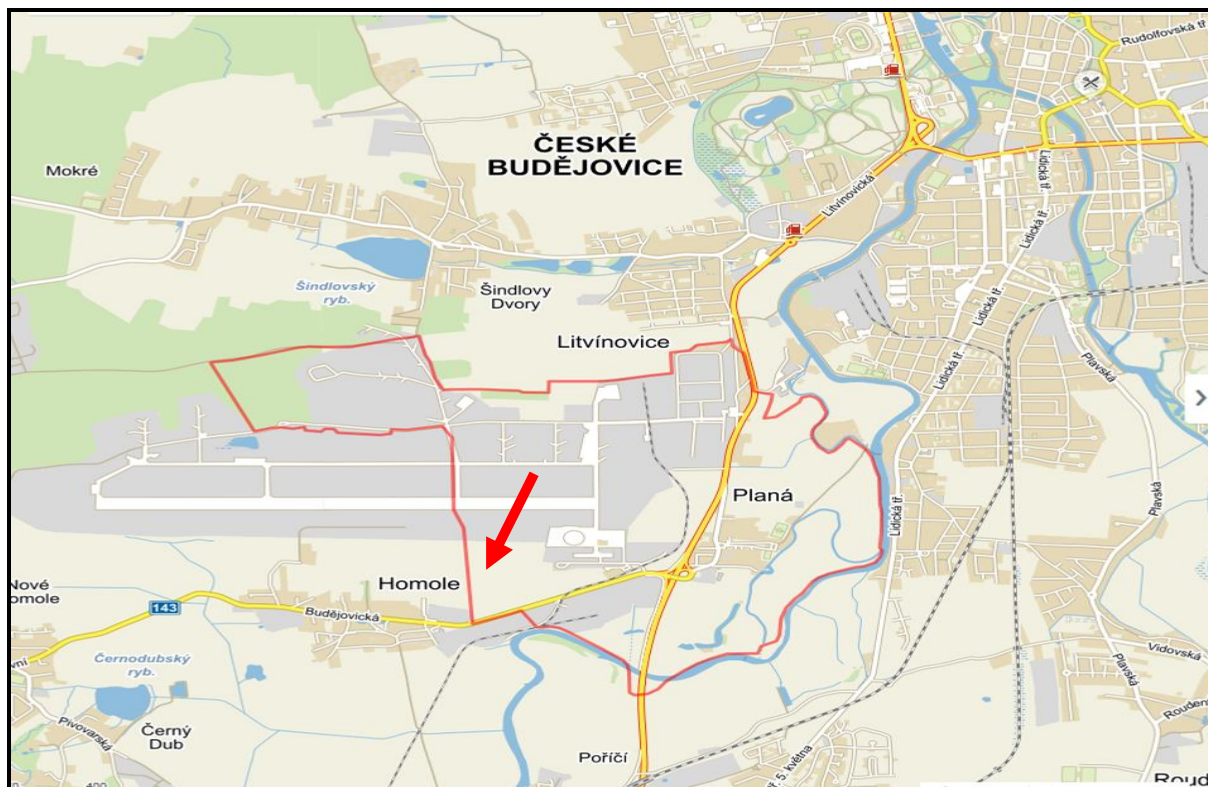
Umístění záměru:

obec Planá

Katastrální území: Planá u Českých Budějovic

okr. České Budějovice

Kraj: Jihočeský



Obr. č. 1: Řešená změna územního plánu zahrnuje část území obce Planá, lokality v jejím západním okraji, podél silnice č. II/143 ve směru Planá-Homole - v lokalitě změny Z7/1 bude vymezeno zastavitelné území s využitím pro plochy výroby a skladování, dále plochu dopravní infrastruktury, plochu veřejných prostranství a plochu vodní a vodohospodářskou..

1.1. Obec Planá:

Obec Planá u Českých Budějovic je malou jihočeskou obcí (cca 260 obyvatel), na levém břehu řeky Vltavy, zhruba 4 km jihozápadně od centra Českých Budějovic (k.ú. České Budějovice 7) - z hlediska širších vztahů sousedí obec Planá s obcemi Homole, Litvínovice a Boršov nad Vltavou.

Skutečnost, že správně i územně obec bezprostředně sousedí s Č. Budějovicemi (Č. Budějovice 7 - jako ORP, současně krajským městem a tím i centrem regionu Jižních Čech), se výrazně promítá do společenského, hospodářského i podnikatelského dění obce i všech atributů jeho vývoje a rozvoje. Zřejmý je zde dopad na realizaci "Strategického plánu rozvoje města České Budějovic", s navazujícími aspekty rozvoje území VÚC Jihočeského kraje.

Rozloha k.ú. obce Planá u Č. Budějovic je 418 ha , rozkládá se v nadmořské výšce cca 398 m.

V současné době má obec platný "**Územní plán obce Planá**", (z roku 2001), se zahrnutými změnami č. 4, 5 a č. 6 (z července 2016).

V současnosti je pro ÚP navržena a projednávána další změna - a to č.7 (2017), která přímo na ně navazuje.

Ve vztahu k řešení problematice v "západní" části k.ú. Planá, vztahující se na plochu se způsobem budoucího využití "vs", jsou ve výčtu území ÚP uvedeny "*Regulativy pro rozvoj drobné výroby a skladování*". Řešení změny č. 7 ÚPO respektuje tuto urbanistickou koncepci, s tím, že hlavním cílem řešení změny č. 7 je nové využití území v této části k.ú. Planá u Českých Budějovic.

V lokalitě Z7/1 tak bude vymezeno území:

VS1-3

nově zastavitelné území, s využitím pro plochy výroby a skladování,

VP

plocha veřejného prostranství

PV

Plocha vodohospodářskou a vodní

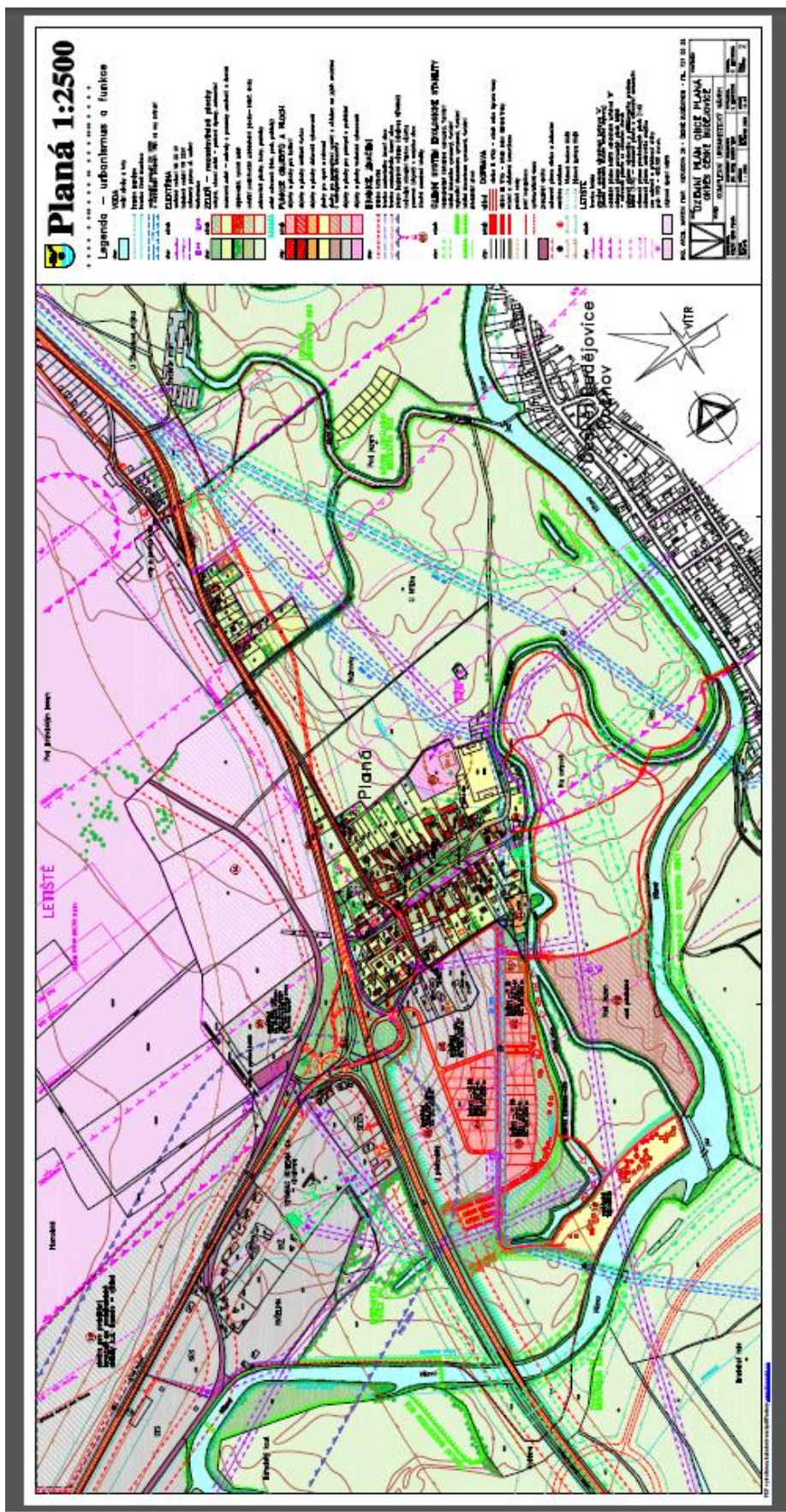
DI-II/143

jako plocha dopravní infrastruktury (část silnice II/143 - obchvat obce Homole).

To vše, při důsledném a přísném "režimu" zachování všech zásad a principů trvale udržitelného rozvoje obce a regionu.

Obr.č. 2: ÚPO Planá

Změna č.7 ÚP obce tím představuje zajištění dalších



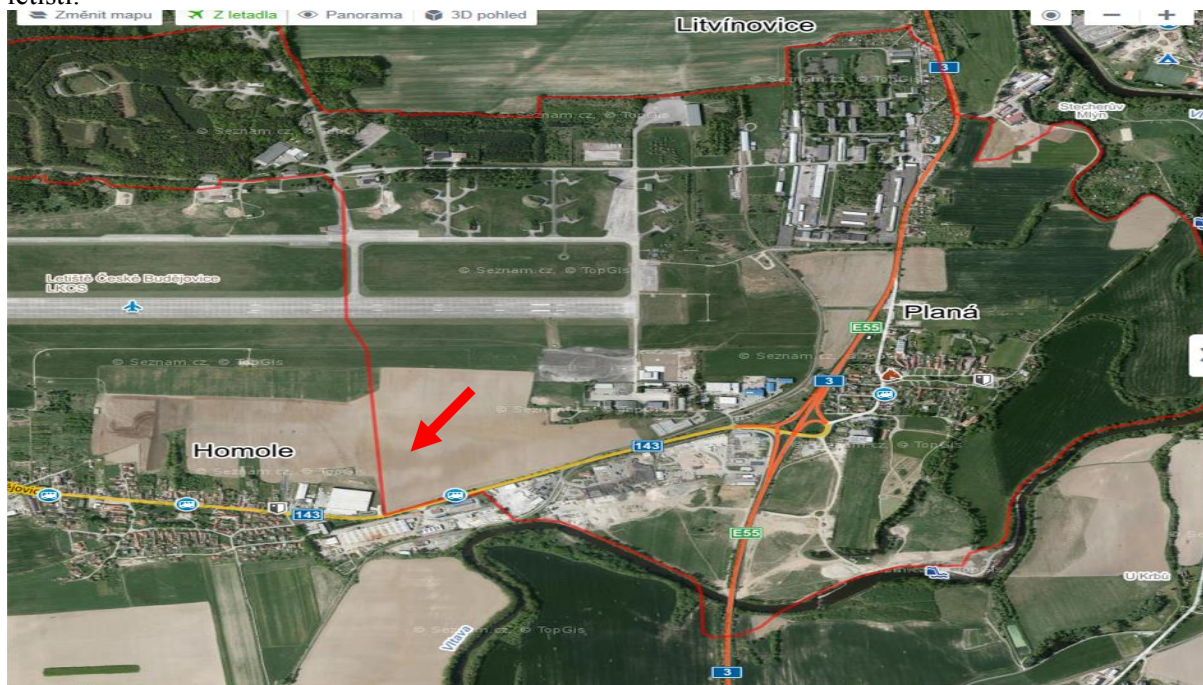
ploch: Pro výstavbu objektů výroby a skladování VS 1-3, dále plochy veřejných prostranství VP, plochy dopravní infrastruktury DI-II/143 a plochy vodní a vodohospodářská PV - tak, jak to odpovídá projednaným změnám ÚPO a koncepci rozvoje obce i regionu Č.B.

Hlavní důvody "Změny č. 7 ÚP" obce Planá u Českých Budějovic, lze shrnout prostřednictvím následujících bodů:

- Řešit aktuální potřeby společných-ekonomických rozvojových cílů a záměrů obce, jeho obyvatel a podnikatelských subjektů (ve středně až dlouhodobém časový horizontu).
- definovat základní předpoklady pro realizaci těchto záměrů, včetně koordinace dílčích aktivit v rámci celkového konceptu rozvoje obce,
- koordinace rozvojových plánů, potřeb a rozvoje ekonomických aktivit, ve vazbě na strategické záměry ORP České Budějovice, jako centra celého regionu.

Změna č. 7 respektuje současný charakter obce. Sídelní struktura regionu zůstává nezměněna.

Změna č. 7 navazuje na změnu č. 6 ÚPO. Změna č. 7 přebírá plochu dopravní infrastruktury DI (obchvat obce Homole) z projednávané územní studie průmyslové zóny letiště České Budějovice – aktualizace (dále jen „ÚS Letiště ČB), která se oproti platnému ÚPO Planá posouvá směrem na sever k letišti.



Obr. č. 3: Širší územní vztahy dotčené lokality, zahrnuté v rámci návrhu "Změny č. 7" ÚP. Mezi nejvýznamnější z hlediska industriální, jsou to: Letiště ČB, stávající průmyslová zóna podél komunikace II/143 a nově vznikající sousedící průmyslová zóna obce Homole. Z přírodních je pak tok řeky Vltavy.

O pořízení změny č. 7 územního plánu obce (dále též „ÚPO“) Planá rozhodlo Zastupitelstvo obce Planá na svém zasedání, konaném dne 24. 4. 2017 - respektive po doplnění 28. 8. 2017

Zdůvodnění tohoto záměru a předkládané koncepce změny ÚP je nasnadě - tj.:

Širší vztahy, především vztahy k Českým Budějovicím, jsou řešeny v Územním plánu města České Budějovice (pro obec Planou jako ORP) - nadto obec Planá leží přímo ve spádovém území aglomerace Českých Budějovic 7 (cca 4 km). Město České Budějovice vytváří především velkou nabídku pracovních příležitostí, obec Planá pak tvoří jednak urbanistické zázemí tohoto města a především rezervy ploch pro bydlení, výrobu, sklady a vybavenost (např. ve vztahu v okolí letiště) - a to i přesto, že existence regionálního biokoridoru řeky Vltavy a ochranného pásma letiště, přináší jisté omezení.

V těsné blízkosti obce prochází silnice E 55 (č. I/3), která tvoří významný komunikační uzel, v severní části se pak nachází plocha letiště se svým ochranným pásmem. Řešení dopravy je jednoznačně

"sladěno" se záměry dopravního řešení města Českých Budějovic. Nelze opomenout ani železniční dopravu (vlečka k letišti z Boršova).

Souhrnně lze uvést, že předkládaný návrh "Změny č. 7" územního plánu obce Planá u Českých Budějovic je střednědobý strategický dokument, který byl vytvořen s cílem přispět k rozvoje obci, jeho rozvojových cílů a zajistit tak trvale udržitelný rozvoj obce, zejména v oblastech infrastruktury, hospodářské a sociální oblasti, při plném respektování ochrany životního prostředí.

Strategie územní změny vychází z toho, že kvalitní životní prostředí a zdraví obyvatel je základem pro zajištění principů udržitelného rozvoje, pro šetrné hospodaření s plochami a zdroji.

1.2. Základní atributy koncepce rozvoje území obce, včetně rozvoje obce a ochrany jejího území

Z obecného hlediska "Územní plán" obce/města řeší funkční vymezení ploch konkrétní obce a určuje uspořádání ploch pro bydlení, průmysl, služby, rekreaci, další infrastrukturu, zeleň a další - to vše z hlediska mnoha kritérií, včetně vztahu k životnímu prostředí a prvky ochrany přírody a krajiny. Územní plán tak představuje závaznou šablonu pro využití a podobu celého území obce – pochopitelně, ve vazbě na okolní územní celky a koncepci rozvoje dotčeného regionu.

Obecně, územní plány jednotlivých obcí čerpají ze zásad územního rozvoje kraje a svoje cíle přizpůsobují politice územního rozvoje (v posuzovaném případě, např. ve vazbě na územní celek ORP Česká Budějovice, nebo obce v nejbližším okolí, tj. v okruhu cca 5 km, kde se nachází sousední obce Homole, Litvínovice a Boršov nad Vltavou - včetně metrolopole Českých Budějovic).

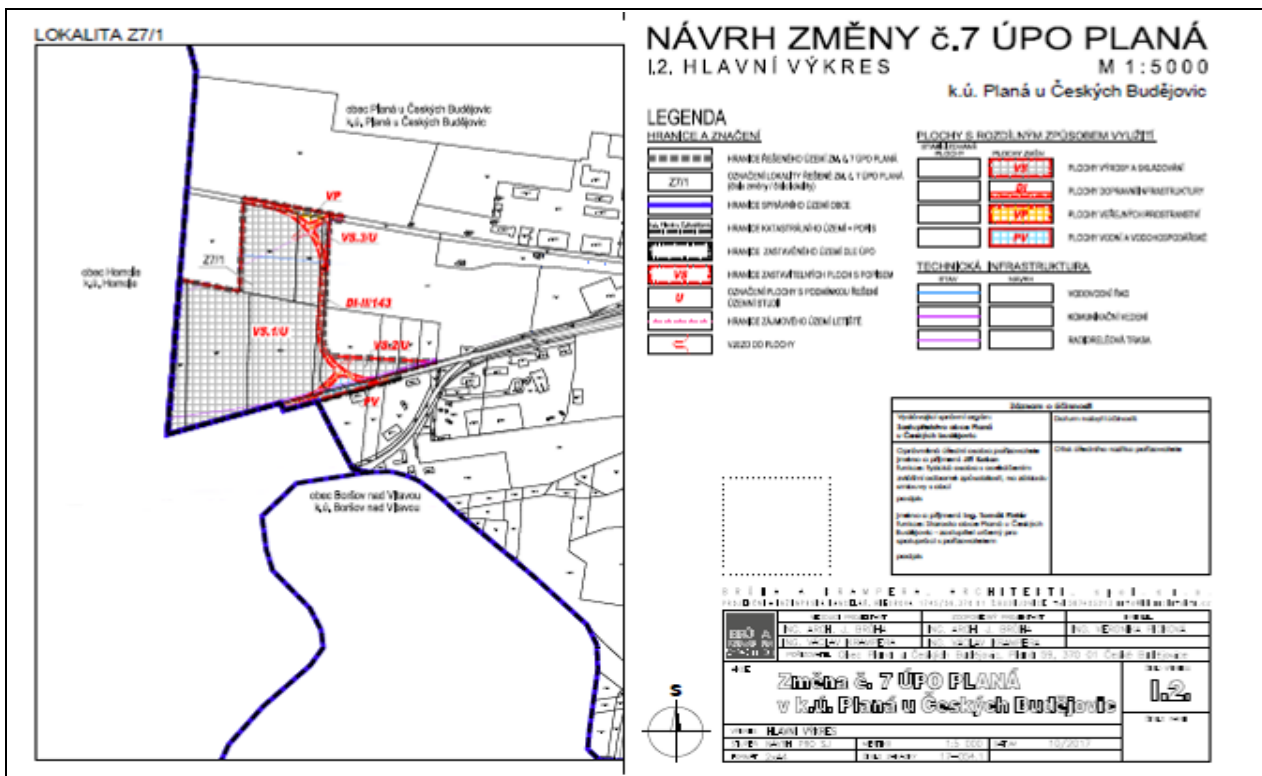
Urbanistická koncepce územního plánu vychází ze základních možností daných geografickou polohou sídla a jeho urbanistickou strukturou a dále ze základních požadavků a cílů, které byly stanoveny v zadání na zpracování návrhu územního plánu. Respektuje a rozvíjí stávající urbanistickou strukturu území a v návaznosti na ni určuje podmínky pro další rozvoj funkčních ploch. Klade důraz na ochranu přírodních hodnot v území a stanoví podmínky, které zaručí ochranu přírody a krajiny, případně posílení ekostabilizačních funkcí, za současné podpory sociálních, architektonických a kulturních hodnot předmětného území.

Vlastní projekt "Změna č. 7 ÚPO Planá" zpracovala odborná firma "Brůha a Krampera, architekti, spol. s.r.o.", Riegrova 1745/59, České Budějovice 3, vedoucí projektant: Ing. arch. Jiří Brůha, říjen 2017.

Změna č. 7 zahrnuje předpokládaný budoucí stav v lokalitě Z7/1.

Mezi základní atributy posuzované koncepce "Změny č. 7" ÚP (ve vazbě na předcházející změny ÚP, (č. 5 a 6) obce Planá lze označit::

- vychází ze stávající struktury osídlení za zachování všech hodnot území (kulturní, historické, přírodní atd.)
- stanoví funkční vymezení ploch a podmínky jejich využití
- vymezuje architektonicky významné objekty a stanovuje podmínky jejich ochrany
- při navrhování ploch dbá na životní prostředí a zachování ekologické stability krajiny
- respektuje zachování typického charakteru daného regionu (v posuzovaném případě regionu Jižních Čech)
- respektuje zachování krajinného rázu dotčené lokality
- reaguje na širší vztahy uspořádání okolních územních celků (zejména k.ú. Homole) a tím i zachování prostupnost zdejší krajiny.



Obr. č. 4: Část projektové dokumentace "Změna č.7 ÚPO Planá", "Brůha a Krampera, architekti, spol. s.r.o", České Budějovice 3, vedoucí projektant: Ing. arch. Jiří Brůha, říjen 2017.

Aby „Změna č. 7 ÚPO Planá“ byla plně v souladu s Politikou územního rozvoje ČR, kraje i území ORP Č. Budějovice, byly za hlavní cíle budoucí koncepce rozvoje území k.ú. Planá u Č. Budějovic, stanoveny:

- zachovat sídelní strukturu a citlivě doplnit tradiční i nový vnitřní výraz obce
- zajistit dobudování technické infrastruktury a dopravní infrastruktury
- vytvořit podmínky pro rozvoj ploch výroba a skladování
- vytvořit podmínky pro rozvoj ploch občanského vybavení a pracovních příležitostí
- zachovat územní systém ekologické stability

V konkrétním řešení změny č. 7 tomu pak plně odpovídají následující hlediska:

- Změna č. 7 respektuje současný charakter obce. Sídelní struktura regionu zůstává nezměněna.
- Řešené území změny č.7 je v souladu s vydaným ÚPO Planá, vymezeno několika plochami s různým způsobem využití. Pro plochy jsou stanoveny podmínky využití, které mají charakter závazných regulativů a limitů na využití území
- Změna č. 7 řeší změnu ploch výroby a skladování – výhled (dle ÚP) a zájmového území letiště Č. Budějovice – návrh na rozšíření zastavitelné plochy výroby a skladování.
- Změna č. 7 ÚP leží "uvnitř" správního území obce Planá a nemění návaznosti ve svém nejbližším okolí.
- Změna č. 7 navazuje na Změnu č. 5 a č. 6 ÚP, respektuje plochu dopravní infrastruktury DI-1 obchvat obce Homole a vychází z Územní studie průmyslové zóny letiště České Budějovice.
- Z hlediska širších vztahů je „Změna č.7“ ÚP obce Planá dále koordinována s územním plánem města Českých Budějovic, územními plány obcí Boršov nad Vltavou, Homole a Litvínovice.
- Stavby a opatření k zajišťování obrany a bezpečnosti státu, pro která lze práva k pozemkům a stavbám vyvlastnit, nejsou ve změně č. 7 vymezeny.
- V řešeném území změny č. 7 nejsou vymezeny žádné veřejně prospěšné stavby ani veřejně prospěšná opatření, pro která lze uplatnit předkupní právo

- V řešeném území změny č. 7 je vymezena veřejně prospěšná stavba dopravní infrastruktury – návrh části nového trasování silnice II/143 (dále jen VPS), pro které lze práva k pozemkům a stavbám vyvlastnit.
- Změnou č. 7 ÚP je upřesněn záměr dopravní infrastruktury VPS pro D20 – letiště České Budějovice, který je VPS dle ZÚR JČK v platném znění. Zpřesnění plochy D20 je navrženo k severní hraně řešeného území.
- Ve smyslu kompenzačních opatření podle § 50 odst. 6 stavebního zákona, nejsou stanovena kompenzační opatření, neboť součástí změny č. 7 územního plánu nebyl požadavek na zpracování posouzení vlivu na evropsky významnou lokalitu nebo ptačí oblast
- Plochy pro asanaci, pro které lze práva k pozemkům a stavbám vyvlastnit, nejsou ve změně č. 7 vymezeny.



Obr. č. 5- 6:

Nově navržená změna č.7 ÚPO Planá (výstavba objektů výroby a skladování VS 1-3 a ploch veřejných prostranství VP), je situována do části k.ú. kde se již nachází rozsáhlá "průmyslová zóna" - podél komunikace II/143 ve směru na sousední obec Homole. Vpravo se nachází ochranné pásmo a vlastní plocha Letiště Č. Budějovice, k němuž se váže další část návrhu změny č.7 ÚP (plochy dopravní infrastruktury DI-II/143).

Předkládaný dokument "*Změna č. 7. ÚP obce Planá*" je tak konkrétní formou strategického přístupu k řešení aktuálních otázek společenského a hospodářského rozvoji obce - zejména jeho klíčové funkční složky bydlení a rozvoje podnikatelských aktivit. Cílem předkládané změny ÚP je koordinace aktivit a soustředění zdrojů na řešení nejzávažnějších identifikovaných problémů a využití ekonomického a dalšího rozvojového potenciálu obce. Efektivita spočívá především ve smysluplné návaznosti a synergickému efektu jednotlivých aktivit a opatření, které pojí téma bydlení a podnikatelské aktivity. Tento integrovaný přístup přináší významný multiplikační efekt, který mobilizuje jak veřejné, tak soukromé zdroje.

Plocha výroby a skladování "VS" je navržena pro rozvoj podnikatelských aktivit, pro výrobu, skladování, komerční účely a logistiku. Pro plochu "VS" nejsou stanoveny žádné podrobnější podmínky pro umístění staveb nad rámec platných právních předpisů, neboť se jedná o území průmyslové zóny navazující na letiště České Budějovice, které je v současnosti ovlivňováno mnoha limity využití území (viz koordinační výkres), které musejí být při správních řízeních respektovány, spolu s podmínkami umístění staveb dle stavebního zákona a jeho prováděcích vyhlášek. Území průmyslové zóny se nachází v silně urbanizované krajině jihozápadně od krajského města České Budějovice a podrobná regulace v územním plánu z pohledu výše uvedených limitů využití území, ochrany životního prostředí a ochrany přírody a krajiny v tomto případě není účelná.

V současné době dochází k nárůstu požadavků na hospodářský a ekonomický rozvoj území. Mezi urbanistické důvody pro vymezení rozvojové plochy pro výrobu a skladování je především poloha v těsné blízkosti letiště celostátního významu s uvažovaným mezinárodním provozem a dobré dopravní napojení. Dle ZÚR JčK v platném znění je v rozvojové oblasti republikového významu OB10 České Budějovice, do které patří celé správní území obce Planá, se předpokládá zvýšený rozvoj ekonomických a výrobních aktivit. Řešení změny ÚP vychází zejména z aktuálního stavu a podmínek v řešeném území, z požadavků na rozvoj obce a jejích částí. Změna č. 7 vytváří předpoklady pro výstavbu a trvale udržitelný rozvoj území vyváženým řešením a rozvojem podmínek pro hospodářský rozvoj a pro soudržnost společenství obyvatel území, při zachování a vytváření podmínek pro příznivé životní prostředí. Tím má předkládaná změna č. 7 ÚP nepochybně také „charakter“ v rovině ekonomicko-sociální, tj. pro stabilizaci místního obyvatelstva, pro zamezení odchodu mladšího a vzdělaného obyvatelstva, pro zlepšení možností uplatnění na trhu práce, vytváření nových pracovních příležitostí, atd..

"Změna č. 7" ÚP je zpracována pro středně dlouhé období let 2017-2022, vychází z platného územního plánu obce a navazuje na změny č. 3 (červenec 2014) a změn ÚP č. 5 a č. 6 (z roku 2016). Jsou respektovány také limity využití území – jako jsou: OP vzletových a přiblížovacích prostorů letiště, hlukové ochranné pásmo letiště – izofona A, ochranné pásmo komunikací, ochranné pásmo vedení el. energie VN, OP leteckého pozemního zařízení radionavigačního, OP komunikačního vedení, OP dopravní stavby – drážní vlečky, OP vodovodu a pásma hygienické ochrany, v dotčené lokalitě, atd.

1.3. Stručné shrnutí obsahu "Změny č. 7 ÚPO Planá" - 2017:

Obsah dokumentace projektu "**Změna č. 7 ÚP obce Planá**" zpracovala odborná firma "Brůha a Krampera, architekti, spol. s.r.o", Riegrova 1745/59, České Budějovice 3 (vedoucí projektant: Ing. arch. Jiří Brůha), říjen 2017.

Obsah dokumentace projektu "Změna č. 7 ÚPO Planá":

- Textová část „Změna č. 7 ÚPO Planá“, zpracována v rozsahu 2 oboustranně potištěných listů (str. 1 - 6) + 1 jednostranně potištěný list (titulní list) + 1 oboustranně potištěný list (obsah textové části).
- Grafickou část změny č. 7 ÚPO Planá obsahuje tyto výkresy:

I.1.	Výkres základního členění území	1: 5000
I.2.	Hlavní výkres	1: 5000
I.3.	Výkres veřejně prospěšných staveb, opatření a asanací	1: 5000

Grafická část návrhu změny č. 7 ÚPO obsahuje celkem 3 výkresy.

- Textová část „Odůvodnění změny č. 7 ÚPO Planá“ je zpracována v rozsahu 7 oboustranně potištěných listů (str. 6 – 20).
- Grafická část odůvodnění změny č. 7 ÚPO Planá obsahuje tyto výkresy:

II.1.	Koordinační výkres	1:5000
II.2.	Výkres širších vztahů	1:25000
II.3.	Výkres předpokládaných záborů půdního fondu	1:5000

Grafická část odůvodnění změny č. 7 ÚPO obsahuje celkem 3 výkresy.

Změna č. 7 řeší v lokalitě Z7/1 změnu objektů a ploch pro průmysl a podnikání (dle návrhu ÚPO a zájmového území letiště) – a to: na zastavitelné plochy výroby a skladování (**VS/I-3**), plochu veřejných prostranství (**VP**), plochu dopravní infrastruktury (**DI-II/143**) a plochu vodní a vodohospodářskou (**PV**). Změna č. 7 navrhuje změnu trasy silnice II/143 podle ÚS průmyslové zóny letiště České Budějovice – aktualizace, čímž dojde k naplnění účelu rozvojové oblasti OB10 (tj. území, které je součástí rozvojové oblasti OB10 České Budějovice).

Lokalita Z7/1 změny č. 7 ÚPO leží na hranici správního území obce Planá a obce Homole.

Z hlediska širších vztahů je změna č. 7 obce Planá dále koordinována s územním plánem města Českých Budějovic, územními plány obcí Boršov nad Vltavou, Homole a Litvínovice. Při koordinaci v území se věnuje pozornost návaznosti dopravní infrastruktury, zejména řešení obchvatu obce Homole – silnice II/143, technické infrastruktury, prvků ÚSES.

Kód k.ú.	Označení plochy	způsob využití plochy	hlavní podmínky pro využití plochy	rozhodování o změnách v území
641618	VS1-3	Plochy výroby a skladování	<ul style="list-style-type: none"> Dopravní napojení řešit ze silnice II/143 	ANO
641618	VP	Plocha veřejných prostranství	<ul style="list-style-type: none"> Plocha veřejné zeleně podél silnice II/143 	NE
641618	PV	Plocha vodní a vodohospodářská	<ul style="list-style-type: none"> Retenční nádrž pro zadržování dešťových vod z komunikací 	NE
641618	DI-II/143	Plocha dopravní infrastruktury	<ul style="list-style-type: none"> Silnice II/143 - obchvat obce Homole 	NE

Jednoznačným záměrem řešení návrhu "Změny č. 7", je tak nové využití území v západní části katastrálního území Planá u Českých Budějovic -lokalitě Z7/1.

Sídelní struktura zůstává nezměněna, navrhovaná změna ÚP má za cíl podporu rozvoje ekonomických aktivit a vymezení plochy pro výrobu a skladování, čímž dojde k naplnění účelu rozvojové oblasti OB10 (tj. území, které je součástí rozvojové oblasti OB10 České Budějovice). Přitom "Změna č. 7" navazuje na předchozí změny č. 5 a 6 ÚP.

Z hlediska širších vztahů jsou koordinovány i navržené plochy. Plocha výroby a skladování VS přiléhá ke katastrální hranici s obcí Homole. Sousední plocha v k. ú. Homole je dle zm. č. 7 ÚP Homole je plocha dopravní infrastruktury letecké – plochy pro činnost a děje doplňující provoz letiště s hlavním využitím – výroba a skladování, služby a činnosti související s letištěm.

Vymezení ploch VS je pojato komplexně (viz. podmínky způsobu využití ploch) ve vztahu k celému území v širších souvislostech na rozhraní obou katastrů.

Jak bylo výše uvedeno, změna č. 7 navrhuje v západní části k.ú. Planá u Českých Budějovic plochy se způsobem využití výroba a skladování označenou **VS**, plochu dopravní infrastruktury **DI-II/143**, plochu veřejných prostranství **VP** a plochu vodní a vodohospodářskou **PV**.

Lokalita Z/1

Plochy výroby a skladování

VS.1/U – celková plocha 7,64 ha, parc. č. 1705, 1706, 1711 a 1712 a části pozemků parc. č. 1708, 1709 a 1710, vše v k.ú. Planá u Českých Budějovic.

VS.2/U – celková plocha 0,40 ha části pozemků parc. č. 1712, 1713, 1714 a 1715, vše v k.ú. Planá u Českých Budějovic.

VS.3/U – celková plocha 0,10 ha části pozemků parc. č. 1705 a 1711, oba v k.ú. Planá u Českých Budějovic.

Plocha dopravní infrastruktury

DI-II/143 - celková plocha 0,58 ha části pozemků parc. č. 1704, 1705, 1706, 1710, 1711, 1712 a 1489/4, vše v k.ú. Planá u Českých Budějovic.

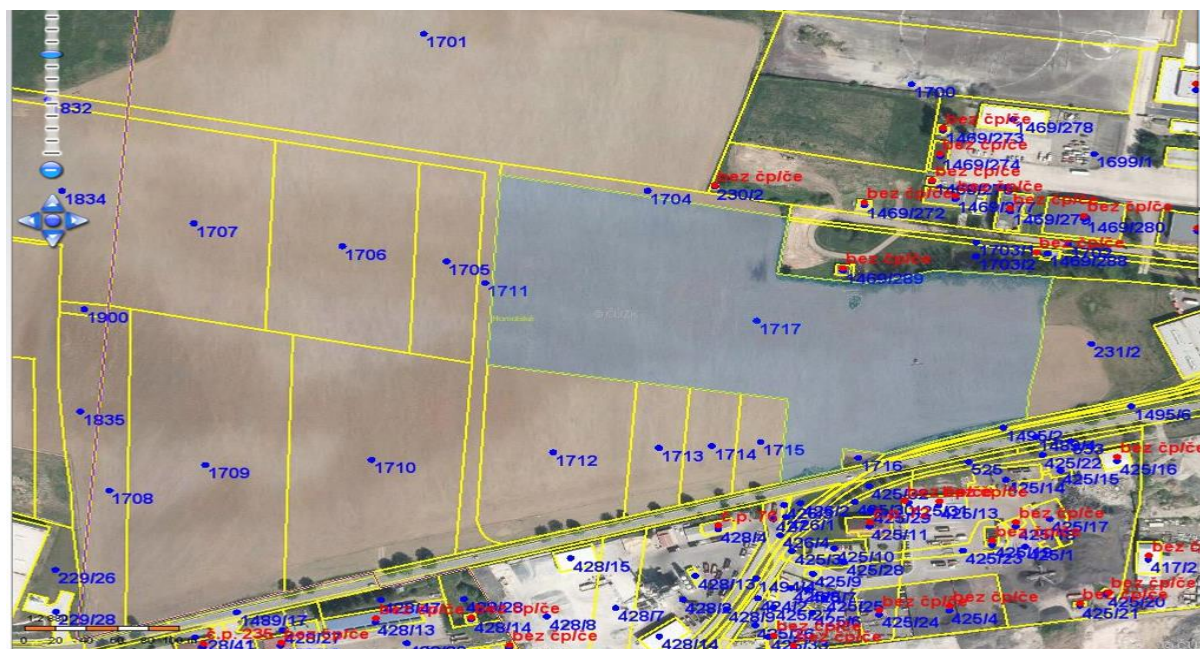
Plocha veřejných prostranství

VP – celková plocha 0,12 ha, část pozemků parc. č. 1704, 1705, 1706 a 1711, vše v k.ú. Planá u Českých Budějovic.

Plocha vodní a vodohospodářství

PV - celková plocha 0,12 ha, část pozemků parc. č. 1711, 1712, 1706 a 1489/4, vše v k.ú. Planá u Českých Budějovic.

Lokalita se nachází v západní části obce Planá. Jižní hranice navazuje zčásti na zastavěné území obce Planá a zčásti obce Homole. Sever lokality hraničí se zájmovým územím letiště, západní hranice sousedí z části s plochou výroby a skladování (ze změny č. 5) a z části s hranicí k. ú. Homole. Východní hranice navazuje na plochu výroby a skladování navrhované ve změně č. 6 ÚPO.



Obr. č. 7: Par.č. pozemků dotčeného území, zahrnutých do ploch navrhované změny č. 7 ÚPO

Z koordinace využívání řešeného území změny č.7 z hlediska širších vztahů vyplývají také požadavky respektování a zohlednění následujících limitů v území:

- radioreléová trasa včetně ochranného pásma
- vnitřní ornitologické ochranné pásmo
- ochranné pásmo vzletových a přiblížovacích prostorů letiště
- ochranné pásmo přechodové plochy letiště
- ochranné pásmo letiště
- ochranné pásmo letiště s výškovým omezením staveb
- ochranné pásmo letiště s výškovým omezením staveb vzdušných vedení VN a VVN
- hlukové ochranné pásmo letiště – izofona A
- ochranné pásmo vodního zdroje II.b stupně – vnější
- ochranné a bezpečnostní pásmo VTL plynovodu
- ochranné pásmo dopravních staveb – silniční
- ochranné pásmo dopravních staveb – drážní - vlečka
- ochranné pásmo STL plynovodu

- ochranné pásmo vodovodního řadu
- ochranné pásmo kanalizace
- pásmo hygienické ochrany výrobního areálu
- regionální biocentrum
- nadregionální biokoridor
- záplavové území Q100
- území zvláštní povodně pod vodním dílem

Celé správní území obce Planá u Českých Budějovic se nachází:

- v ochranném pásmu radiolokačního prostředku RTH Třebotovice ČR-MO
- zranitelná oblast
- útvar podzemních vod
- útvar povrchových vod tekoucích
- území s archeologickými nálezy III. Kategorie
-

(Ing. arch. Jiří Brůha a kol., *Změna č. 7 ÚPO Planá, České Budějovice, říjen 2017, Textová část II. Obsah odůvodnění změny č. 7 ÚPO Planá - Komplexní zdůvodnění přijatého řešení...změny č. 7 ÚPO*).

Zcela objektivně lze konstatovat, že zpracovatelé uvedené dokumentace podrobně zdokumentovali a dokládají stanovení všech možností i podmínek pro využití ploch dotčené lokality Z7/1, v rámci možného způsobu využití území, dle změny č. 7 ÚPO – viz. dále.

Lokalita změny č. 7 ÚPO je označena jako **Z7/1** (číslo změny/číslo lokality). Podle platného stavebního zákona č.183/2006 (v platném znění), je tato lokalita vymezena několika plochami s různým způsobem využití (v souladu s vydaným ÚPO Planá), pro něž jsou stanoveny podmínky využití, které mají charakter závazných regulativů a limitů využití území.

Dotčené plochy mají, v rámci změny č. 7, následné využití:

Plochy výroby a skladování (VS)

Hlavní využití:

- Výrobní a skladová činnost, komerční využití drobné výroby a služeb.

Přípustné využití:

- průmyslová a řemeslná výroba včetně staveb pro výrobu a skladování
- občanské vybavení včetně staveb pro obchod
- plochy a stavby pro výrobu, sklady, dílny, opravny
plochy veřejné zeleně
- dopravní a technická infrastruktura místního významu
- doprava v klidu – odstavná a parkovací stání, garáže, logistické stavby
- veřejná prostranství
- zeleň – zejména ochranná, izolační a doprovodná
- vodní útvary

Podmíněně přípustné využití:

- služební bydlení pouze související s hlavním a přípustným využitím území pod podmínkou prokázání splnění hygienických limitů s tím, že veškerá opatření na snížení negativních účinků (dopravy) budou řešena na náklady investora

Nepřípustné využití:

- bydlení v jakékoliv formě (s výjimkou služebního bydlení)
- školství
- rekreace včetně staveb pro rodinnou rekreaci
- ubytování včetně staveb ubytovacích zařízení



Obr.č. 8: Dotčená lokalita (západní okraj k.ú. obce), při komunikaci II/143, která je v "Návrhu změny č. 7 ÚP Planá" nově navržena pro využití "Výroba a skladování". V současné době jsou pozemky využívány podle katastru nemovitostí jako orná půda (ZPF), ale i jako ostatní plochy. Z hlediska ochrany ZPF bude nutné postupovat v souladu s platnou legislativou.

Podmínky prostorového uspořádání:

- Použitý materiál na stavby musí respektovat specifika letiště.

Při výstavbě je nutné respektovat ochranná pásma pro výstavbu z hlediska OP letiště.

- dopravní napojení plochy VS řešit ze silnice II/143
- plocha VS musí umožnit vymezení min. 5% plochy pro veřejnou zeleň
- výšková regulace: pro tyto plochy je stanovena výšková hladina pro objekty - maximální výška objektů 18 m, v případě technologických objektů se výšková hladina nestanovuje.
- zastavitelnost max. 85%

Plochy veřejného prostranství (VP)

Hlavní využití:

Veřejný prostor s převládajícím způsobem využití zeleně.

Přípustné využití:

Přípustné je zřizovat stezky pro pěší i cyklisty, osazovat drobnou architekturu a uliční mobiliář, pomníky, památníky, vysazovat aleje, výsadba zeleně obecně, stavby pěších komunikací, drobné stavby informačního charakteru (mapy, poutače, vývěsky), dětská hřiště, dopravní infrastruktura (obslužné komunikace, parkovací stání vyvolaná využitím území), stavby spojené s vytvořením technického zázemí a technické infrastruktury.

Nepřípustné využití:

Veškeré využití neslučitelné s hlavním a přípustným využitím a neuvedené jako přípustné a veškeré činnosti a provozy, které by svými negativními vlivy mohly narušit funkci zóny. Jakékoli využití omezující volný pohyb a pobyt obyvatel. Plochy veřejných prostranství nejsou určeny k zastavění s výjimkou výše uvedeného hlavního a přípustného využití.

Podmínky pro výškové využití území:

Nestanovují se.

Plochy dopravní infrastruktury - silniční (DI)

Hlavní využití:

Dopravní infrastruktura.

Přípustné využití:

Silnice, místní a účelové komunikace, násypy, zářezy, opěrné zdi, mosty, různé formy zeleně (např. izolační, doprovodná), hromadné a řadové garáže, odstavná a parkovací stání, zastávky silniční dopravy, odpočívadla, zajištění leteckého provozu, hangáry, protihluková opatření. Cyklistická a pěší komunikace včetně chodníků a zelených pásů v navržené výstavbě. Plochy určené pro umístování staveb a zařízení technické vybavenosti (např. plochy pro vodovody, kanalizaci, elektřinu, plyn, spoje a radiokomunikace, apod.) bezprostředně s daným způsobem využití technické infrastruktury a obsluhy území.

Nepřípustné využití:

Jiné než přípustné využití území je nepřípustné.

Plochy vodní a vodohospodářské (PV)

Hlavní využití:

Území určeno pro technickou infrastrukturu, retenční nádrž.

Přípustné využití:

- místní obslužné komunikace
- vodohospodářské stavby

Nepřípustné využití:

- bydlení v jakékoliv formě
- školství

Podmínky prostorového využití území:

Při výstavbě je nutné respektovat ochranná pásma pro výstavbu z hlediska OP letiště.

Maximální výška zástavby jedno nadzemní podlaží, resp. 6 m.

Zastavěné území nadzemními objekty 5 %

Zastavěné území zpevněnými plochami 10 %

Vodní plochy a plochy zeleně 85 %

Odůvodnění:

Plochy výroby a skladování „VS“ jsou navrženy pro rozvoj podnikatelských aktivit, pro výrobu, skladování, komerční účely a logistiku. Pro plochy „VS“ je předepsáno pořízení územní studie, která stanoví podmínky pro umístování staveb s důrazem na podrobnější řešení dopravního režimu, neboť se jedná o území průmyslové zóny navazující na letiště České Budějovice, které je v současnosti ovlivňováno mnoha limity využití území (viz koordinační výkres) a které musí být při správních řízeních respektovány, spolu s podmínkami umístování staveb dle stavebního zákona a jeho prováděcích vyhlášek. Území průmyslové zóny se nachází v silně urbanizované krajině jihozápadně od krajského města České Budějovice a podrobná regulace v územním plánu z pohledu výše uvedených limitů využití území, ochrany životního prostředí a ochrany přírody a krajiny v tomto případě není účelná.

V současné době dochází k nárůstu požadavků na hospodářský a ekonomický rozvoj území. Mezi urbanistické důvody pro vymezení rozvojové plochy pro výrobu a skladování je především poloha v těsné blízkosti letiště celostátního významu s uvažovaným mezinárodním provozem a dobré dopravní napojení. Dle ZÚR JČK v platném znění je v rozvojové oblasti republikového významu OB10 České Budějovice, do které patří celé správní území obce Planá, se předpokládá zvýšený rozvoj ekonomických a výrobních aktivit. Podporujícím faktorem rozvoje v území je poloha ve vazbě na připravovanou dálnici D3 s návazností na rychlostní silnici R3 do Rakouska a na IV. tranzitní železniční koridor. Důležité je těsné sousedství lokality Z7/1 s letištěm České Budějovice.

V obci Planá u Českých Budějovic jsou v západní části správního území obce územně stabilizované plochy výroby a skladování, které jsou beze zbytku využity stavbami pro výrobu a skladování, obchod a logistiku. Snaha vyčlenit další pozemky pro výrobu a skladování vyplývá ze zájmu o hospodářský růst a nedostatku těchto ploch. Změna č. 7 ÚPO Planá umožňuje rozvoj v oblasti výroby a skladování. Dochází k naplnění účelu definování rozvojové oblasti OB10.

Ve změně č. 7 ÚPO je vymezena také plocha veřejného prostranství „VP“ s využitím přednostně pro veřejnou zeleň. Koncepce systému sídlení bude oproti stávajícímu územnímu plánu posílena. Zeleň bude součástí i plochy vodní a vodohospodářské v jižní části řešeného území. Zeleň je vždy možné racionálně vysazovat v rámci ploch s rozdílným způsobem využití. Pro plochu VS bylo v podmínkách způsobu využití stanoveno, že musí umožnit vymezení min. 5% plochy pro veřejnou zeleň.

Koncepce technické infrastruktury nebude změnou dotčena. Napojení zastavitelných ploch na veřejnou infrastrukturu bude řešeno dle platných právních předpisů. Koncepce občanského vybavení náležícího do veřejné infrastruktury a koncepce veřejných prostranství vymezené v územním plánu obce nejsou změnou dotčeny.

Koncepce krajiny nebude změnou dotčena. Silně urbanizovaná krajina v těsné blízkosti krajského města České Budějovice a v návaznosti na letiště České Budějovice je předurčena pro rozvoj průmyslové výroby, ploch skladování a ostatních podnikatelských aktivit bez potřeby zvýšené ochrany krajinného rázu, životního prostředí a přírody a krajiny.

Obdobně jsou ve zpracované dokumentaci „**Změna č.7 ÚPO Planá**“ popsán i další navrhované změny - plochy dopravní infrastruktury - silniční (**DI/II 143**) a plochy vodní a vodohospodářské (**PV**).

(**Ing. arch. Jiří Brůha a kol., Změna č.7 ÚPO Planá, České Budějovice, říjen 2017 – tamtéž**)

Z hlediska posuzované problematiky (hodnocení), lze předkládanou změnu č. 7 ÚP charakterizovat následujícími atributy:

- Základní koncepce rozvoje území obce, ani koncepce její ochrany a rozvoje, se změnou č. 7 nemění.
- Vymezení zastavěného území se změnou č. 7 ÚPO Planá nemění
- Řešení změny č. 7 ÚPO respektuje urbanistickou koncepci navrženou ve vydané územně plánovací dokumentaci. Hlavním cílem řešení změny č. 7 je nové využití území v západní části katastrálního území Planá u Českých Budějovic.
- V rámci řešení změny č. 7 nejsou vymezeny plochy přestavby
- Vlivem řešení změny č. 7 nedojde ke změně systému sídelní zeleně. Výsadba zeleně je umožněna v rámci podmínek pro využití ploch s rozdílným způsobem využití. Vymezení plochy veřejného prostranství bude přednostně využito pro veřejnou zeleň.
- Koncepce řešení dopravní infrastruktury ve schváleném územním plánu obce je změnou č. 7 dotčena. Změna č. 7 vychází z navrhované dopravní koncepce schvalované Územní studie průmyslové zóny letiště České Budějovice – aktualizace (dále jen „ÚS Letiště ČB“), která navrhuje posunutí trasy silnice II/143 (obchvat obce Homole) severním směrem blíže k letišti. Dopravní napojení ploch VS bude z navrhované silnice II/143 upřesněné v navrhované územní studii. Parkování je umožněno v rámci podmínek pro využití ploch s rozdílným způsobem využití.
- Změnou č. 7 ÚPO je podle schvalované ÚS Letiště ČB upřesněn záměr dopravní infrastruktury republikového a mezinárodního významu D20 (letiště České Budějovice dle ZÚR JČK v platném znění).
- Koncepce technické infrastruktury není změnou č. 7 dotčena, tj..

Koncepce zásobování pitnou vodou změnou č. 7 není dotčena. Nové zastavitelné plochy pro výrobu a skladování mají možnost připojení na stávající vodovod.

Koncepce splaškové kanalizace zůstává zachována. Možnost připojení na veřejnou kanalizaci zde není, likvidace splaškových vod bude individuálním způsobem. Pokud bude v budoucnu možnost napojení na centrální ČOV (dle kapacitních a technických možností), plochy výroby a skladování tohoto napojení budou moci využít.

Likvidace dešťových vod bude na vlastním pozemku s předností zasakování a akumulace v nádržích s možností zasakování. Pro zadržování dešťových vod z komunikací je změnou č. 7 v jižní části řešeného území navržena plocha vodní a vodohospodářská pro retenční nádrž.

Koncepce zásobování elektrickou energií zůstává zachována. V navazujících řízeních nutno zhodnotit kapacitu stávajících zařízení a případně navrhnout její navýšení.

- Koncepce občanského vybavení není změnou č. 7 dotčena.
- Koncepce nakládání s odpady se řešením změny č. 7 nemění. Bude řešeno v souladu s legislativou a obecně závaznou vyhláškou obce Planá č. 1/2015.
- Vlivem řešení změny č. 7 nedojde ke změnám koncepce uspořádání krajiny, ÚSESu, prostupnosti krajiny, protierozních opatření, ochrany před povodněmi, rekreace ani dobývání nerostných surovin.
- Změnou č. 7 ÚPO Planá je vymezená plocha ve vazbě na zastavěné území tak, aby byla zachována kompaktnost sídel. Vzhledem k tomu není zásadně ovlivněna koncepce uspořádání krajiny.
- Vzhledem k návrhu nové trasy silnice II/143 bude zlepšena prostupnost krajiny
- Změna č. 7 nenavrhuje nová protipovodňová ani protierozní opatření, akceptuje platný ÚPO Planá.
- Návrhem nevznikají nedostupné nebo těžko obhospodařovatelné plochy, využití plochy nebude narušovat, hydrologické a odtokové poměry v území ani síť zemědělských účelových cest.
- Koncepce krajiny není změnou dotčena. Silně urbanizovaná krajina v těsné blízkosti krajského města České Budějovice a v návaznosti na letiště je předurčena pro rozvoj průmyslové výroby, ploch skladování a ostatních podnikatelských aktivit bez potřeby zvýšené ochrany krajinného rázu, životního prostředí a přírody a krajiny

2. Zhodnocení vztahu územně plánovací dokumentace k cílům ochrany životního prostředí přijatým na vnitrostátní úrovni

Územní plán obce Planá u Č. Budějovic - se všemi současnými změnami - změnou č.4, č.5 a č. 6 i posuzovanou "Změnou č. 7 - plně zohledňuje veškeré dotčené republikové, regionální (krajské) a lokální (ORP Č. Budějovice) priority územního plánování, pro zajištění udržitelného rozvoje dotčeného území.

■ Politiku územního rozvoje České republiky

V obecné rovině zohledňuje posuzovaná koncepce "Změny č. 7" ÚP vybrané republikové priority "Politiky územního rozvoje ČR- ve znění aktualizace č.1" (2015) - z nichž lze uvést:

- (14) Ve veřejném zájmu chránit a rozvíjet přírodní, civilizační a kulturní hodnoty území, včetně urbanistického, architektonického a archeologického dědictví. Zachovat ráz jedinečné urbanistické struktury území, struktury osídlení a jedinečné kulturní krajiny.
- (20) Rozvojové záměry, které mohou významně ovlivnit charakter krajiny, umísťovat do co nejméně konfliktních lokalit a následně podporovat potřebná kompenzační opatření. S ohledem na to při územně plánovací činnosti, pokud je to možné a odůvodněné, respektovat veřejné zájmy např. ochrany biologické rozmanitosti a kvality životního prostředí, zejména formou důsledné ochrany zvláště chráněných území, lokalit soustavy Natura 2000, mokřadů, ochranných pásem vodních zdrojů, chráněné oblasti přirozené akumulace vod a nerostného bohatství, ochrany zemědělského a lesního půdního fondu.
- (27) Vytvářet podmínky pro koordinované umísťování veřejné infrastruktury v území a její rozvoj a tím podporovat její účelné využívání v rámci sídelní struktury. Vytvářet rovněž podmínky pro zkvalitnění dopravní dostupnosti obcí (měst), které jsou přirozenými regionálními centry v území tak, aby se díky možnostem, poloze i infrastruktuře těchto obcí zlepšovaly i podmínky pro rozvoj okolních obcí ve venkovských oblastech a v oblastech se specifickými geografickými podmínkami.

Při řešení problémů udržitelného rozvoje území využívat regionálních seskupení (klastrů) k dialogu všech partnerů, na které mají změny v území dopad a kteří mohou posilovat atraktivitu území investicemi ve prospěch územního rozvoje.

Při územně plánovací činnosti stanovovat podmínky pro vytvoření výkonné sítě osobní i nákladní železniční, silniční, vodní a letecké dopravy, včetně sítě regionálních letišť, efektivní dopravní sítě pro spojení městských oblastí s venkovskými oblastmi, stejně jako řešení přeshraniční dopravy, protože mobilita a dostupnost jsou klíčovými předpoklady hospodářského rozvoje ve všech regionech.

- (28) Pro zajištění kvality života obyvatel zohledňovat nároky dalšího vývoje území, požadovat jeho řešení ve všech potřebných dlouhodobých souvislostech, včetně nároků na veřejnou infrastrukturu. Návrh a ochranu kvalitních městských prostorů a veřejné infrastruktury je nutné řešit ve spolupráci veřejného i soukromého sektoru s veřejností.

Tento dokument "PÚR ČR" byl pořízena Ministerstvem pro místní rozvoj v mezích § 5 odst. 5 podle § 31 až 35 a § 186 zákona č. 283/2006 Sb., o územním plánování a stavebním řádu ve znění pozdějších předpisů (dále jen stavební zákon) - jeho 1.aktualizace byla vládou projednána a schválena dne 15. dubna 2015. Mino jiné, je zde také zmiňována rozvojová oblast OB10 (Rozvojová oblast České Budějovice), podporující rozvojovou dynamiku krajského města České Budějovice - s přímým dopadem na jeho "spádovou" oblast. Tím, že "Změna č. 7" ÚP obce Planá podporuje rozvoj ekonomických aktivit a vymezením plochy pro výrobu a skladování, dochází k naplnění účelu definované rozvojové oblasti OB10.

Z výše uvedeného vyplývá, že dle 1. aktualizace PÚR ČR nevyplývají žádné konkrétní požadavky na koordinaci záměrů na změny v území, neboť správní území obce Planá není součástí (po upřesnění v Zásadách územního rozvoje v platném znění):

- koridoru a plochy dopravní infrastruktury, které mají vliv na rozvoj území ČR;
- koridoru a plochy technické infrastruktury, které mají vliv na rozvoj území ČR;
- území podléhajícímu dalším úkolům pro ministerstva, jiné ústřední správní úřady a pro územní plánování nadmístního charakteru.

Změna č. 7 respektuje rozvojovou oblast OB10 (Rozvojová oblast České Budějovice) vymezenou v 1. aktualizaci PÚR ČR neboť podporuje rozvojovou dynamiku krajského města České Budějovice.

Změna č. 7 podporuje rozvoj ekonomických aktivit a vymezením plochy pro výrobu a skladování dochází k naplnění účelu definování rozvojové oblasti OB10.

Řešené území změny se nedotýká žádné:

- ⇒ rozvojové osy mezinárodního a republikového významu;
- ⇒ specifické oblasti mezinárodního a republikového významu.

Změna č. 7 ÚPO:

- ⇒ dává přednost komplexním řešením před uplatňováním jednostranných hledisek a požadavků, které ve svých důsledcích zhoršují stav i hodnoty území, vhodná řešení územního rozvoje hledá ve spolupráci s obyvateli území i s jeho uživateli a v souladu s určením a charakterem oblasti OB10;
- ⇒ vytváří podmínky odstraňování důsledků hospodářských změn lokalizací zastavitelných ploch pro vytváření pracovních příležitostí;
- ⇒ podporuje polycentrický rozvoj sídlení struktury;
- ⇒ vytváří předpoklady pro minimalizování fragmentace krajiny zkvalitněním dopravní infrastruktury a vytvářením lepší dostupnosti území;
- ⇒ zmírňuje vystavení městských oblastí nepříznivým účinkům dopravy a zlepšuje dostupnost území, plynulost dopravy a bezpečnost obyvatelstva v rozvojové oblasti OB10 – oddálení obchvatu obce Homole směrem od obytné části blíž k letišti;
- ⇒ vytváří podmínky pro minimalizaci negativních vlivů koncentrované výrobní činnosti na bydlení;
- ⇒ zlepšuje dostupnost území rozšiřováním a zkvalitňováním dopravní infrastruktury s ohledem na potřeby veřejné dopravy a požadavky ochrany veřejného zdraví;

-
- ⇒ vychází z principů integrovaného rozvoje území a objektivně a komplexně posuzuje a následně koordinuje prostorová, odvětvová a časová hlediska rozvoje;
 - ⇒ zohledňuje nároky dalšího vývoje území ve všech potřebných dlouhodobých souvislostech, včetně nároků na veřejnou infrastrukturu;
 - ⇒ plně respektuje prvky ÚSES;
 - ⇒ je součástí rozvojové oblasti OB10 České Budějovice, kterou plně respektuje.

Změna č. 7 územního plánu obce Planá je v souladu s 1. aktualizací PÚR ČR.

■ Přezkoumání souladu "Změny č.7" ÚP s územně plánovací dokumentací vydanou krajem:

Soulad se Zásadami územního rozvoje Jihočeského kraje vydanými Zastupitelstvem Jihočeského kraje dne 13. 9. 2011 usnesením 293/2011/ZK-26 s nabytím účinnosti dne 07. 11. 2011. V současné době byla vydána 5. aktualizace Zásad územního rozvoje Jihočeského kraje (dále jen „ZÚR JčK v platném znění“) dle § 42 odst. 4 zákona č. 183/2006 Sb. o územním plánování a stavebním řádu (stavební zákon). 5. aktualizace ZÚR nabyla účinnosti dne 9. 3. 2017, tedy se zahrnutými aktualizacemi číslo 1, 2, 3 a 5.

Z výrokové části ZÚR JčK v platném znění vyplývají pro změnu č. 7 ÚPO požadavky, které jsou zohledněny následovně:

Stanovení priorit územního plánování kraje pro zajištění udržitelného rozvoje území včetně zohlednění priorit stanovených v politice územního rozvoje (kapitola a) výrokové části ZÚR JčK v platném znění) je v ÚPO respektováno zajištěním a vyváženým řešením priorit v rámci jednotlivých pilířů udržitelného rozvoje.

- Soulad Změny č. 7 ÚPO s prioritami pro zajištění příznivého životního prostředí je řešen v následujících bodech:
 - jsou respektovány stanovené cílové charakteristiky krajiny a stanovené zásady pro činnost v území a rozhodování o změnách v území pro silně urbanizovaný typ krajiny;
 - z hlediska ochrany ovzduší, půd a vod v území před znečištěním nejsou navrhovány žádné zařízení, činnost a děje s negativním vlivem na kvalitu životního a obytného prostředí;
 - z hlediska ochrany zemědělské a lesní půdy není potřeba v řešeném území provádět ochranu před vodní a větrnou erozí, před svahovými deformacemi, hodnoty území pro zemědělské a lesní hospodaření jsou při řešení ÚPO respektovány a jsou podporovány zejména ekologické a ekonomické přínosy těchto hospodářských činností;
 - zohledňuje zásady ochrany zemědělského půdního fondu a ochrany přírody a krajiny;
 - ve změně č. 7 ÚP je navrhována plocha veřejných prostranství, ve které bude preferována veřejná zeleň a plocha vodní a vodohospodářská pro využití jako retenční nádrž zadržující vodu z komunikací. Obě plochy podpoří příznivě životní prostředí v daném území
- Soulad změny č. 7 ÚPO s prioritami pro zajištění hospodářského rozvoje kraje je řešen v následujících bodech:
 - změna č. 7 ÚPO je situována v rozvojové oblasti OB10 České Budějovice, což je v souladu 1. aktualizací PÚR ČR a ZÚR JčK v platném znění;
 - vymezením ploch s rozdílným způsobem využití území jsou ve změně č. 7 ÚPO vytvářeny podmínky pro rozvoj systémů dopravní obsluhy a technického vybavení;
 - jsou zabezpečeny podmínky pro hospodářský rozvoj a pro stabilizaci hospodářských činností v řešeném území, což se promítne i do širšího okolního území
- Soulad změny č. 7 ÚPO s prioritami pro zajištění sociální soudržnosti obyvatel:
 - je využita priorita při vymezení zastavitelných ploch vyloučit nekonceptní formy využívání volné krajiny, zastavitelné plochy jsou situovány v návaznosti na zastavěné území, jsou respektovány stávající historicky utvářené sídelní struktury a ochrana tradičního obrazu vesnických sídel v krajině;

- návrhem zastavitelných ploch pro výrobu a skladování jsou vytvářeny podmínky pro rovnoměrný rozvoj území, tj. vytvořeny územně plánovací předpoklady pro snižování nezaměstnanosti a zajištění sociální soudržnosti obyvatel, především posílením nabídky vhodných rozvojových ploch;
- při řešení změny č. 7 ÚPO je respektován charakter krajiny, podmínky prostorového uspořádání jsou stanoveny tak, aby nebyla přípustná zástavba vymykající se měřítku krajiny a výrazně narušující krajinný a architektonický ráz a negativně ovlivňující panoramatické pohledy.

Zpřesnění vymezení rozvojových oblastí a rozvojových os vymezených v politice územního rozvoje a vymezení oblastí se zvýšenými požadavky na změny v území, které svým významem přesahují území více obcí (nadmístní rozvojové oblasti a nadmístní rozvojové osy) (kapitola b) výrokové části ZÚR JčK v platném znění je v souladu - řešené území je součástí rozvojové oblasti OB10 České Budějovice, neboť podporuje dopravní kapacitní napojení rozvojové oblasti na významné mezinárodní a vnitrostátní dopravní systémy a podporuje rozvoj hospodářských aktivit v této rozvojové oblasti.

Zpřesnění vymezení specifických oblastí vymezených v PÚR a vymezení dalších specifických oblastí nadmístního významu (kapitola c) výrokové části ZÚR JčK v platném znění je v souladu, řešené území není součástí specifické oblasti republikového významu, ani specifické oblasti nadmístního významu. Výčet záležitostí nadmístního významu (které nejsou řešeny v zásadách územního rozvoje, §43 odst.1 stavebního zákona, s odůvodněním potřeby jejich vymezení), se na řešenou problematiku nevztahuje, neboť v řešené ploše změny č. 7 se žádné záležitosti nadmístního významu, které nejsou řešeny v ZÚR JčK v platném znění nenachází. Změna č. 7 navrhuje plochu části silnice II/143 (obchvat obce Homole) nacházející se v řešeném území změny č. 7. Tato plánovaná stavba zasahuje do správního území obce Homole a Planá u Českých Budějovic.

➤ **Vyhodnocení ve vztahu k rozboru udržitelného rozvoje území (RURU)**

Řešení změny č. 7 ÚPO umožní vytvářet podmínky pro udržitelný ekonomický, sociální i environmentální rozvoj, pro dlouhodobou prosperitu území obce Planá u Českých Budějovic, a to při plném respektování ochrany přírody a krajiny, zachování podmínek zdravého životního prostředí a veřejného zdraví. Z hlediska vlivů na složky životního prostředí, lidské zdraví a udržitelný rozvoj, se předkládaná koncepce změny územního plánu jeví jako přijatelná.

Zpřesnění vymezení ploch a koridorů vymezených v politice územního rozvoje a vymezení ploch a koridorů nadmístního významu, ovlivňujících území více obcí, včetně ploch a koridorů veřejné infrastruktury, územního systému ekologické stability a územních rezerv (kapitola d) výrokové části ZÚR JčK v platném znění

- Změna č.7 územního plánu zpřesňuje plochu dopravní infrastruktury mezinárodního a republikového významu **D20** pro zařízení činnosti a děje související s provozem letiště České Budějovice. Plocha D20 je zpřesněna, dle Územní studie průmyslové zóny letiště České Budějovice – aktualizace, k severní hraně řešeného území. Navrhovaným řešením nedojde k zamezení vybudování záměru D20. V Územní studii průmyslové zóny letiště České Budějovice - aktualizace je jižní část plochy D20 navržena pro rozvoj výrobních a skladovacích činností.

➤ **Zdůvodnění vymezení veřejně prospěšných staveb a opatření**

Ve změně č. 7 je plocha letiště České Budějovice D20 (označení převzato dle ZÚR JčK v platném znění) zpřesněna dle aktuální ÚPD. Zpřesnění je navrženo k severní hranici řešeného území.

Navržená plocha pro silnici II/143 je převzata z aktuální ÚPD – ÚS průmyslové zóny Letiště České Budějovice – aktualizace. Jedná se o část obchvatu obce Homole v k. ú. Planá u Českých Budějovic, který je severně posunut blíž k letišti.

DI-II/143 – navržená plocha silnice II. třídy změnou č. 7, k.ú. Planá u Českých Budějovic, která má vazbu na provoz a zázemí letiště České Budějovice.

Upřesnění územních podmínek koncepce ochrany a rozvoje přírodních, kulturních a civilizačních

hodnot území kraje (kapitola e) výrokové části ZÚR JČK v platném znění).

Soulad změny č. 7 ÚPO se ZÚR JČK v platném znění v oblasti územních podmínek ochrany a rozvoje **přírodních hodnot** je zajištěn respektováním těchto zásad pro rozhodování o změnách na území:

- při řešení změny ÚPO je navržena koncepce směřující k vyváženosti zájmů ochrany přírody a zájmů podporujících rozvoj hospodářských, socioekonomických aktivit;
- při řešení změny ÚPO je respektován charakter krajiny dle vymezení krajinného rázu;
- při řešení změny ÚPO jsou respektovány vodohospodářské zájmy v území, ochrana vodních toků, vodních ploch, ochrana zdrojů podzemní a povrchové vody, ochrana vodních ekosystémů;
- při navrhování nových zastavitelných ploch jsou zohledňovány zásady ochrany zemědělského půdního fondu a pozemků určených k plnění funkce lesa, nové rozvojové plochy jsou situovány přednostně mimo I. a II. třídu ochrany zemědělského půdního fondu a mimo lesní pozemky;
- nové zastavitelné plochy jsou přednostně vymezovány v návaznosti na již urbanizované území (tj. zastavěné nebo již vymezené zastavitelné plochy), a to i za cenu méně pozitivního dopadu na ochranu zemědělského půdního fondu.

Soulad změny ÚPO se ZÚR JČK v platném znění v oblasti územních podmínek ochrany a rozvoje **kulturních hodnot** je zajištěn respektováním těchto zásad pro rozhodování o změnách na území:

- ochranu území s archeologickými nálezy je zajištěna formou vymezení limitů využití území a v koncepci rozvoje území obce, ochrany a rozvoje jeho hodnot;
- při řešení změny č. 7 ÚPO je respektován charakter krajiny, podmínky prostorového uspořádání jsou stanoveny tak, aby nebyla přípustná zástavba vymykající se měřítku krajiny a výrazně narušující krajinný a architektonický ráz.

Soulad ÚPO se ZÚR JČK v platném znění v oblasti územních podmínek ochrany a rozvoje **civilizačních hodnot** je zajištěn respektováním těchto zásad pro rozhodování o změnách na území:

- jsou vytvářeny podmínky pro rozvoj ploch výroby a skladování v návaznosti na území s dobrou dopravní dostupností a zvyšuje podmínky pro pracovní příležitosti;
- civilizační hodnoty v řešeném území jsou posíleny zejména návrhem nových ploch dopravní infrastruktury a návrhem rozvoje technické infrastruktury.

Stanovení cílových charakteristik krajiny, včetně územních podmínek pro jejich zachování nebo dosažení (kapitola f) výrokové části ZÚR JČK v platném znění).

Řešení změny č. 7 ÚPO je respektováno umístění v krajinném typu – **krajinně silně urbanizované**.

Cílová charakteristika krajiny:

krajina směřující k obnově ekologické rovnováhy založená na postupné obnově přírodního prostředí v narušených částech

Změnou č. 7 jsou dodrženy následující zásady pro činnost v území a rozhodování o změnách v území jednotlivých vymezených základních typů krajiny stanovených v ZÚR JČK v platném znění.

- nové zastavitelné plochy jsou navrženy ve vazbě na zastavěné území obce
- při návrhu je zajištěna dostatečná dopravní obslužnost
- návrhem bude podpořena a zlepšena prostupnost krajiny
- změna č. 7 nebude mít pro výše uvedený krajinný typ žádný zásadní a negativní vliv. Struktura krajiny zůstane zachována.

Vymezení veřejně prospěšných staveb, veřejně prospěšných opatření, staveb a opatření k zajišťování obrany a bezpečnosti státu a vymezených asanačních území, pro které lze práva k pozemkům a stavbám vyvlastnit (kapitola g) výrokové části ZÚR JČK v platném znění).

Ve správním území obce dle ZÚR JČK v platném znění nevyplývá potřeba stanovovat ve změně č. 7 ÚPO plochy a koridory pro veřejně prospěšné stavby, veřejně prospěšná opatření, stavby a opatření k zajišťování obrany a bezpečnosti státu a vymezení asanačních území, ve kterých by bylo možné práva k pozemkům a stavbám vyvlastnit.

Ve správním území obce se nachází v souladu se ZÚR JčK v platném znění veřejně prospěšné stavby: D20 – letiště České Budějovice a D57 – Litvínovická ulice. Navrhovanou změnou č. 7 ÚPO je dotčena - zpřesněna VPS D20. VPS D57 změnou č. 7 ÚPO dotčena není.

Stanovení požadavků na koordinaci územně plánovací činnosti obcí a na řešení v územně plánovací dokumentaci obcí, zejména s přihlédnutím k podmínkám obnovy a rozvoje sídelní kultury (kapitola h) výrokové části ZÚR JčK v platném znění) – Změnou č. 7 ÚPO jsou respektovány všechny obecně platné požadavky vyplývající z této části ZÚR JčK..

Protože změna č. 7 respektuje priority územního plánování kraje, aby byl zajištěn udržitelný rozvoj území v oblasti sociální soudržnosti obyvatel, hospodářského a ekonomického rozvoje území, lze konstatovat, že změna č. 7 ÚPO je v souladu s plánovací dokumentací vydanou krajem.

■ **Přezkoumání souladu "Změny č.7" ÚPO s cíli a úkoly územního plánování obce Planá u Českých Budějovic (na ochranu architektonických a urbanistických hodnot v nezastavěném území)**

Posuzovaná změna ÚP je řešena v souladu se schváleným zadáním "**Změny č.7 ÚPO Planá**" a s pokyny v něm obsaženými – přičemž je změna ÚP jednoznačně zpracována v souladu se zákonem č. 183/2006 Sb., o územním plánování a stavebním řádu (stavební zákon, ve znění pozdějších předpisů), vyhláškou č. 500/2006 Sb., o územně analytických podkladech, územně plánovací dokumentaci a způsobu evidence územně plánovací činnosti (ve znění pozdějších předpisů) a vyhláškou č. 501/2006 Sb., o obecných požadavcích na využívání území (ve znění pozdějších předpisů).

Cílem územního plánování je vytvářet předpoklady pro výstavbu a pro udržitelný rozvoj území, spočívající ve vyváženém vztahu podmínek pro příznivé životní prostředí, pro hospodářský rozvoj a pro soudržnost společenství obyvatel území a který uspokojuje potřeby současné generace, aniž by ohrožoval podmínky života generací budoucích.

- **Příznivé životní prostředí:** Ochrana přírodních hodnot je zajištěna zejména respektováním základních skladebných prvků ÚSES a navržených opatření pro jeho základní skladebné prvky, respektováním zásad ochrany ZPF, atd. Z hlediska posuzované problematiky je podstatné, že změna územního plánu prověřuje pouze jednu lokalitu na změnu využití území, a nedochází k vymezení dalších rozvojových směrů, které by mohli mít vliv na životní prostředí, evropsky významnou lokalitu či ptačí oblast (ve smyslu § 19 odst. (2) stavebního zákona. Vyplývá to ze skutečnosti, že v prověřovaném území „**Změny č. 7 ÚPO**“ se nenachází žádný prvek územního systému ekologické stability (ÚSES), nenachází se zde ani žádná zvláště chráněná území dle zákona č. 114/1992 Sb., o ochraně přírody a krajiny (ve znění pozdějších předpisů), ani se na řešeném území nevyskytuje žádná evropsky významná lokalita, ani ptačí oblast, apod..
- **Z hlediska ochrany zdraví** je potřeba prověřit požadavky a podmínky v navazujících řízeních a zejména podrobnějších dokumentacích, tzn. nezávadnosti záměru návrhu staveb a technologií výroby a skladování ve vztahu k obytné zástavbě. Nutno eliminování negativních vlivů (případný hluk z dopravy a z okolních výrobních provozů) a splnění zejména hygienických limitů. Řešením změny č. 7 ÚPO je respektováno umístění v krajinném typu – **krajinně silně urbanizované.**
- **Podmínky pro hospodářský rozvoj:**
Tak, jak požadovalo zadání změny ÚP, je vymezena další plocha pro výrobu a skladování, která je v souladu s vyhláškou 501/2006 Sb. o obecných požadavcích na využívání území; Plochy výroby a skladování byly rozděleny navrhovanou silnicí II/143 na 3 části a doplněny plochou veřejného prostranství a plochou vodní a vodohospodářskou. Rovněž byla zpřesněna hranice zájmového území letiště – posunuta k severní hranici pozemku parc. č. 1711 řešeného území; návrh trasy přeložky silnice II/143 umožňující umístění obchvatu severněji od obce Homole (vycházející z územní studie průmyslové zóny Letiště České Budějovice – aktualizace). Řešení "**Změny č.7**" bude mít pozitivní dopad na hospodářský rozvoj v území, a mimo jiné se vytvoří předpoklad ke zvýšení počtu pracovních příležitostí v obci.

-
- Podmínky pro soudržnost společenství obyvatel v území: Vlivem řešení územního plánu dochází k rozvoji a zlepšení civilizačních hodnot v důsledku návrhu nové plochy výroby a skladování (VS), včetně návrhu, doplnění a zlepšení technické a dopravní infrastruktury v obci Planá.
Při záboru ZPF v rámci řešeného území "Změny č. 7" budou respektovány zásady organizace ZPF.
Koncept rozvoje území, včetně urbanistické koncepce vychází ze současného stavu a vymezených hodnot, respektuje podmínky území (stávající limity), vymezuje a navrhuje výstupní limity.
 - Ochrana urbanistických, architektonických a estetických hodnot v území:
Řešením změny č. 7 ÚPO je respektováno umístění v krajinném typu – **krajinně silně urbanizované**. Důraz je kladen na využívání a prostorové uspořádání území a na jeho změny, zejména na umístění, uspořádání a řešení staveb - tak, jak jsou stanoveny v regulativech, které respektují stávající charakter a hodnoty daného území.
Není navrženo ani požadováno pořadí provádění změn v území (etapizace), není vymezena ani územní rezerva.
"Změna č.7" koordinuje veřejné a soukromé záměry změn v území, výstavbu a jiné činnosti ovlivňující rozvoj území a konkretizuje ochranu veřejných zájmů vyplývající ze zvláštních právních předpisů.
Změnou č. 7 jsou dodrženy všechny zásady pro činnost v území a rozhodování o změnách v území jednotlivých vymezených základních typů krajiny stanovených v ÚPO – tj. nové zastavitelné plochy jsou navrženy ve vazbě na zastavěné území obce, v návrhu změny ÚP je zajištěna dostatečná dopravní obslužnost, návrhem bude podpořena a zlepšena prostupnost krajiny, struktura krajiny zůstane zachována.
 - Ochrana nezastavěného území:
Nezastavěným územím se rozumí území, která nelze zastavět vůbec nebo která lze zastavit výjimečně a za zvláštních podmínek stanovených pro takový účel obecně závaznými předpisy nebo územně plánovací dokumentací.
V posuzované změně ÚP je soulad s cíli územního plánování zajišťován důsledným respektováním a ochranou nezastavěného území, zejména přírodních prvků v území, kterými jsou vodní plochy a toky, lesy, zeleň v krajině a vymezením územního systému ekologické stability. Ochrana historických hodnot je v územním plánu zabezpečena respektováním území s archeologickými nálezy, vymezením významných staveb a souborů.

Změna č. 7 je zpracována v souladu se schváleným zadáním "Změny č. 7 ÚPO Planá". Lze konstatovat, že změna č. 7 je pro obec přijatelná a že přínos navrženého řešení převáží nad jeho možnými negativními dopady. Jeho realizaci by neměly být ohroženy podmínky života budoucích generací.

3. Údaje o současném stavu životního prostředí v řešeném území a jeho předpokládaném vývoji, pokud by nebyla uplatněna územně plánovací dokumentace

Obec Planá u Českých Budějovic spadá do správního obvodu obce/města s rozšířenou působností (ORP) České Budějovice.

Z hlediska širších vztahů sousedí obec Planá jednak s městem České Budějovice (k.ú. České Budějovice 7 - vzdálené cca 4 km) a dále obcemi Homole, Litvínovice a Boršov nad Vltavou.

Zásadní vliv na koncepci rozvojových cílů obce (v oblasti sociální, ekonomické, kulturní i společenské), ale také na stav ŽP k.ú. Planá, má nepochybně bezprostřední vazba na ORP, tj. okresní a krajské město České Budějovice, s jeho hospodářským zázemím, průmyslem, silně rozvinutou dopravní infrastrukturou a vším, co souvisí navazujícími atributy rozvoje území VÚC Jihočeského kraje

3.1 Ovzduší a klimatické podmínky:

Ovzduší v regionu - jako celku - je možno hodnotit jako čisté, resp. téměř čisté, kdy oblast Jižních Čech je obecně zasažena imisní činností poměrně málo, a proto zde nalézáme i menší hustotu kontrolních míst. V okrajových částech území se výskyt oxidů síry, oxidů dusíku a polévatý prach pohybují pod prahem v pásmu 2 - 5 t. km⁻², oxidu siřičitého 5 - 10 t.km⁻² a tuhých látek ze základních zdrojů 2,0 - 5,0 t. km⁻².

Horší situace je ve velkých (často průmyslových) městech a jejich nejbližším okolí - což je případ i krajského města (ORP) Českých Budějovic. Alarmující je zvyšující se množství mobilních zdrojů znečištění ovzduší (silniční doprava - auta) a následně pak vliv malých stacionárních zdrojů znečištění ovzduší, tj. vytápění domácností (spalování nevhodných paliv), atd..

Podle základních klimatologických charakteristik patří posuzované území do klimatického okrsku MT 2 podle (Quitta) – charakteristika regionu: mírně teplý, mírně vlhký, s průměrnou roční teplotou 7 – 8 C, ročním úhrnem srážek 550 až 650 mm vodního sloupce.

Údaje naměřené klimatologickou a srážkoměrnou stanicí České Budějovice v roce 2012

Měsíc		1.	2.	3.	4.	5.	6.	7.	8.	9.	10.	11.
Průměrná teplota vzduchu	[C°]	1,5	-4,1	6,5	9,2	15	18	18,7	18,9	14	8,5	5,2
Srážky	[mm]	43,1	19,7	7,7	46,8	73,7	168,2	141,8	137,2	61,4	37,1	23,1

Zdroj dat: Český hydrometeorologický ústav, 2012

Větrná růžice [%]									
směr proudění	S	SV	V	JV	J	JZ	Z	SZ	CALM
% zastoupení	6,8	4,5	10,2	11,7	8,8	10,5	16,8	14,4	16,3

Základní klimatologické charakteristiky:

Klimatická oblast MT 2, mírně teplá, vlhká
Počet dnů s teplotou nad 10oC 140-160
Počet dnů se srážkami nad 1 mm 100-120
Počet mrazových dnů 110-160
Úhrn srážek za vegetační období 350-500 mm
Úhrn srážek v zimním období 250-300 mm
Počet zamračených dnů 120-160
Počet jasných dnů 40-60
Počet dnů se sněhovou pokrývkou 60-100

3.2 Voda

Zájmové území náleží povodí s hydrologickým pořadím 1-06-01-216 (Vltava od Homolského potoka po Malši). Východní hranici území tvoří Vltava, která zde v minulosti silně meandrovala. Do dnešní doby jsou zachovány pouze nepatrné zbytky původního koryta

Při větších průtocích vody v řece, dochází k rozlivům velkých vod do údolní nivy řeky. Část řešené území obce Plané podél toku Vltavy je ohrožováno velkou vodou z řeky Vltavy.

Povrchové vody.

Základní hydrologická charakteristika území:

Srážky.....550-650 mm
Průměrné roční srážky.....650 mm
Odtokový součinitel.....0,31
Odtok.....200-232 mm
Vsak.....450-518 mm
Odpar.....450 mm

Podzemní vody

Podle hydrogeologického členění náleží území do rajonu č. 216 – Budějovická pánev. Podmínky tvorby a oběhu zásob podzemních vod jsou vedle klimatických a morfologických dispozic území dány

především celkovými hydrogeologickými vlastnostmi hornin. Jako svrchní zvrstvení vystupuje kolektor kvartérních uloženin spolu se zvětralinovým pláštěm a zónou přípoверхového zvětrání a rozpukání hornin skalního podloží. Oběh podzemních vod má většinou lokální charakter. V pokryvných útvarích kvartérního stáří se uplatňuje výhradně průlinová propustnost, charakteristická pro zeminy hlinitého a písčitého charakteru s příměsí šterku.. Hloubkový dosah svrchní zvrstvení se pohybuje řádově do 10-15 m pod terénem v závislosti na mnoha lokálních činitelích. Pro vody tohoto pásma je charakteristická především volná hladina, která konformně sleduje morfologii terénu. K infiltraci dochází zpravidla po celé ploše rozšíření kolektorské zvrstvení a závislosti na propustnosti pokryvných útvarů. Nejčastějším způsobem odvodnění je skrytý příkon do uloženin níže nebo přímo do vodotečí. Svrchní zvrstvení je poměrně náchylné na znečištění z povrchu terénu a citlivě reaguje na klimatické poměry – zejména srážky v období sucha.

3.3 Půda

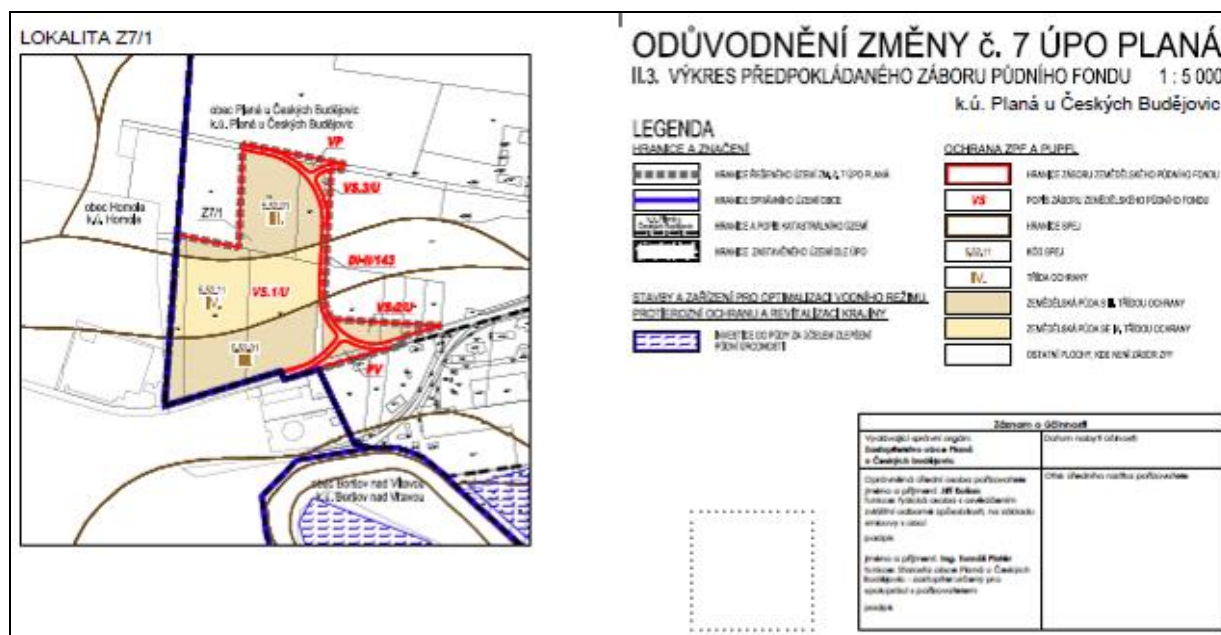
Půda je jednou ze základních složek životního prostředí významných pro existenci rostlinných a živočišných organismů. Ochrana půdního fondu patří k základním přístupům ochrany životního prostředí a strategie udržitelného rozvoje.

Vyhodnocení důsledků rozvoje řešeného území na zemědělském půdním fondu je zpracováno metodikou dle novely zákona ČNR č.334/1992 Sb., o ochraně ZPF, která nabyla účinnosti dne 1. 4. 2015, kterou se upravují veškeré podrobnosti ochrany ZPF.

Pro jednotlivé BPEJ je uveden stupeň přednosti v ochraně a třída ochrany zemědělské půdy podle třídění zemědělských půd v ČR a tržní cena půdy podle Vyhlášky MF č. 393/1991 Sb.

Charakteristika půd v řešeném území vychází z Metodických zásad pro práci s mapovými podklady při bonitaci zemědělského půdního fondu.

Návrhem nedochází k porušení opatření k zajištění ekologické stability krajiny.



Obr. č. 9: Předpokládaný zábor ZPF v důsledku realizace změny č. 7 ÚP ("Brůha a Krampera, architekti, spol. s.r.o.", České Budějovice 3, vedoucí projektant: Ing. arch. Jiří Brůha, říjen 2017).

Vyhodnocení předpokládaných důsledků navrhovaného řešení ÚPD na zemědělský půdní fond

Výčet katastrálních území	Označení a název plochy	Způsob využití plochy	Zábor ZPF (ha)	Druh pozemku	BPEJ	Třída ochr. ZPF
Planá u Českých Budějovic	VS.1	Plocha výroby a skladování	4,70	Orná půda	5.52.01	III.
			2,82		5.52.11	IV.

Planá u Českých Budějovic	VS.2	Plocha výroby a skladování	0,40	Orná půda	5.52.01	III.
Planá u Českých Budějovic	VS.3	Plocha výroby a skladování	0,04	Orná půda	5.52.01	III.
Planá u Českých Budějovic	DI-II/143	Plocha dopravní infrastruktury	0,225	Orná půda	5.52.01	III.
Planá u Českých Budějovic	VP	Plocha veřejných prostranství	0,04	Orná půda	5.52.01	III.
Planá u Českých Budějovic	PV	Plocha vodní a vodohospodářská	0,08	Orná půda	5.52.01	III.
zábory celkem			8,305 ha			

Zdůvodnění navrhovaného řešení

Základ vymezení plochy pro navrženou koncepci změny č.7 ÚP, je nutné spatřovat ve vyhlášce č. 501/2006 Sb., blíže v § 11 odst. 1, kde je uvedeno, že: „Plochy výroby a skladování se obvykle samostatně vymezují v případech, kdy využití pozemků například staveb pro výrobu a skladování a zemědělských staveb z důvodu negativních vlivů za hranicí těchto pozemků vylučuje začlenění pozemků s těmito vlivy do ploch jiného způsobu využití“.

Ve změně č. 7 byly respektovány zásady ochrany zemědělského půdního fondu. V případech, kde došlo k nezbytnému odnětí půdy ze zemědělského půdního fondu, bylo toto vyhodnoceno podle výše citovaného zákona

Možno ještě doplnit, že žádné investice do půdy za zlepšení půdní úrodnosti v rámci řešení Změny č. 7 navrženy nejsou, stejně tak, že v řešeném území změny č. 7 se nevyskytují žádné zemědělské usedlosti a areály, které mají vztah k zemědělskému hospodaření.

Rovněž, v důsledku řešení změny č. 7 nedochází v řešeném území k žádnému novému předpokládanému odnětí PUPFL, ani k návrhu zastavitelných ploch zasahujících do vzdálenosti 50 m od okraje lesa.

3.4. Geologické a geomorfologické podmínky

Z hlediska regionálního členění reliéfu České republiky náleží sledované území provincii Česká vysočina (I), subprovincii Česko-moravské (I2). Region České Budějovice a jeho okolí leží v centru moldanubické oblasti Českého masivu. Téměř celé jejich území patří mezi tzv. moldanubiku Šumavy a kraje Jihočeského. V centru jihočeského regionu vznikly v důsledku tektonických pohybů koncem druhohor dvě rozsáhlé sníženiny, v nichž se uložily slabě zpevněné a nezpevněné křídové a terciární sedimenty – Českobudějovická a Třeboňská pánev.

Z hlediska geomorfologického členění území České republiky spadá sledovaná lokalita do kategorie:

Provincie	Česká Vysočina
Soustava	Česko-moravská soustava
Podsoustava	Jihočeské pánve
Celek	Českobudějovická pánev
Podcelek	Blatská pánev
Okrsek	2b-1b-c Zlivská pánev

Českobudějovická pánev je směrem JV-SZ protažená, 4-13 km široká a 72 km dlouhá tektonická sníženina, omezená zejména v jihovýchodní části výraznými zlomovými svahy. Člení se na dva podcelky, na rozsáhlejší pánev Blatskou na jihovýchodě a menší Putimskou pánev na severozápadě.

Lokalita, dotčená změnou č.6 ÚP se rozkládá na velmi mírně zvlněném území, které je tvořeno křídovými a terciárními sedimenty. Území se svažuje k J až JV k řece Vltavě. Vyšší reliéf se skládá ze zaoblených až plochých hřbetů. Nejnižší položená část zájmové oblasti pod areálem letiště je tvořena plochým akumulacním reliéfem složeným z terasovitých a nivních náplavů řeky Vltavy.

Nejvyšší místo lokality je tvořeno zaoblenou elevací táhnoucí se severně od pojezdové dráhy v Homolských lesích. V této části se nadmořská výška pohybuje v úrovni okolo 460 m n.m., nejnižší místo se nachází u vyústění mlýnského náhonu Štechrova mlýna, kde nadmořská výška terénu dosahuje 390 m n.m.

3. 5. Příroda a krajina

Krajina

Posuzovaná změna koncepce ÚP obce Planá je "zasazena" do kulturní krajiny, silně ovlivněné antropogenní činností a zejména intenzivní dopravou. I když v sídelní zóně intravilánu obce nejsou přímo umístěny výrobní objekty nebo areály, přes k.ú. obce vede významná dopravní komunikace (E-55, č.I/3, směr České Budějovice-Kamenný Újezd-Kaplice-Dolní Dvořiště), která je zatížena velkou intenzitou dopravy a dále komunikace II/143 směr Planá-Homole, podél níž je soustředěna řada výrobních a zpracovatelských kapacit - zde se také nachází dotčené území posuzovaného návrhu Změny č. 7 ÚP. Dalším limitujícím faktorem územního plánování obce, je existence letiště Č.B.. V hodnoceném území se výrazně prolínají zejména urbanistické prvky – přítomnost liniových staveb. Z hlediska ochrany přírody a krajiny dle zákona č. 114/1992 Sb. o ochraně přírody a krajiny (v platném znění), nespadá území zahrnuté ve "**Změně č. 7 ÚPO Planá**" do žádné oblasti se zvýšenou ochranou (tj. ZCHÚ). Nejbližší velkoplošné chráněné území je CHKO Blanský les, jehož severovýchodní hranice se nachází cca 5 km jihozápadně od území, zahrnující Změna č.7 ÚP. Z dalších zvláště chráněných území, jedná se o maloplošná území, jsou nejbližší:

- Přírodní rezervace Vrbenské rybníky, cca 4,2 km severně od zájmové lokality
- Přírodní památka Tůně u Špačků cca 2,8 km východně od posuzované lokality.

Rovněž na řešené lokalitě v návrhu zadání "**Změny č. 7 územního plánu Planá**", se nevyskytuje žádná ptačí oblast (PO) ani evropsky významná lokalita (EVL). Nejbližšími prvky soustavy NATURA 2000 jsou EVL CZ0314124 Blanský les a EVL CZ0313132 Tůně u Špačků, které jsou vzdáleny vzdušnou čarou cca 0.8 – 3.6 km od místa řešeného území.

Nejbližší území chráněné oblasti přirozené akumulace vod se nachází ve vzdálenosti cca 12,8 km východně od lokality, jedná se o západní hranici CHOPAV Třeboňské pánve. Na vlastní lokalitě, která bude dotčena posuzovaným záměrem se nenachází žádný prvek, který by byl zahrnut v ÚSES, ale většina území je zahrnuta do tzv. území celistvé sítě – územního systému ekologické stability, kterou dohromady vytvářejí nadregionální, regionální a lokální biocentra a biokoridory po jejich spojení. Nejbližší prvky ÚSES v okolí posuzované lokality jsou:

- Planá – regionální biocentrum (RBC 558), vzdálenost cca 650 m jihovýchodně od lokality.
- Hlubočká obora – Dívčí kámen – (NBK 118) osa nadregionálních biokoridorů, jedná se o tok řeky Vltavy cca 1 km východně od lokality

Ohrožení těchto prvků ÚSES vlivem navrhované změny č. 7 ÚP se nepředpokládá. Rovněž ohrožení těchto prvků vlivem kontaminace zemin a podzemní vody v dotčené lokalitě je nepravděpodobné.

Relativně nejvíce zranitelným prvkem je osa nadregionálního biokoridoru Hlubočká obora – Dívčí kámen, která je tvořena tokem Vltavy, do které ústí drobná vodoteč z dotčené lokality, kdy tato vodoteč odvádí z areálu dešťové vody (včetně stávající komunikace II/143.

Dotčené území nespadá do ochranného pásma vodního zdroje, nejbližší ochranné pásmo se nachází cca 1 km na jihovýchod od lokality, jedná se o severozápadní hranici ochranného pásma vodních zdrojů pro vodovod České Budějovice (jímací vrty v k.ú. Vidov).

Do předmětného území nezasahuje také žádný z přírodních parků a na posuzovaném území se přímo nevyskytují ani žádné chráněné útvary (jako jsou VKP - lesy, mokřady, vodní toky a plochy, památné stromy, atd. V širších souvislostech musí být respektovány další prvky zdejší přírody a krajiny, včetně krajinného rázu v duchu §12 zák.114/92 Sb. (především v okolí řeky Vltavy).

Území je součástí ochranného pásma nadregionálního biokoridoru, jehož osu tvoří tok Vltavy. Všechny prvky ÚSES jsou ve svých minimálních parametrech závazné. Ve "**Změně č. 7 ÚPO Planá**" nedochází ke změně či posunutí prvků ÚSES.

Neodmyslitelnou součástí přírody a krajiny je především zeleň - vzrostlé stromy (dřeviny), keře i bylinné patro (travní porost, květiny, apod.). V samotné obci je zeleň koncentrována jak na veřejně přístupných plochách tak i v poměrně rozsáhlých soukromých zahradách za zadními trakty původních statků. Jedná se zejména o zeleň vysokou a v poměrně dobrém stavu. Na veřejně přístupných plochách

je vegetace soustředěna na návsi v přirozeném centru obce, kde je zastoupena výsadbou vzrostlých jehličnanů a listnaté zeleně, keřů i konifer.

V dotčené lokalitě - na plochách pozemků, se v současnosti nachází jednak zemědělské plodiny, v okrajových partiích ojediněle vzrostlé stromy, ale i různorodý travní porost, včetně plevelů. Podél přístupové komunikace k budoucím plochám "VS" (II/143) jsou vzrostlé stromy jako tzv. "doprovodná zeleň" - její funkční i zdravotní stav je v řadě případů špatný a brzy bude vyžadovat ošetření i zásah.

3. 6. Kulturní a historické hodnoty území

Historie a současnost

Obec Planá u Českých Budějovic má poměrně bohatou historii, a to z hlediska hospodářského i společenského.

Počátky spadají do poloviny 13. století, kdy šlo o majetek rožmberské větve Vítkovců. Roku 1261 Vok z Rožmberka přislíbil věnovat vyšebrodskému klášteru ves Planou - neuskutečnilo se a ves zůstala rožmberská. V roce 1378 byla Planá součástí panství Český Krumlov a příslušela ke statku hradu Dívčí Kámen. Planá byla tehdy poměrně velkou vsí - počet poddaných a velikost jejich usedlostí je možno sledovat z let 1510, 1543, 1554 a naposled 1594. Následně v roce 1611 Petr Vok z Rožmberka odkázal ves Planou Janu Hogenovi ze Švarcbachu, majiteli Černého Dubu. Roku 1679 Jindřich Václav Hogen odkázal statek Černý Dub spolu s Planou Václavu Františku Kořenskému z Terešova na Ostrolovském Újezdu. Dalšími majiteli Plané byli Václavovi synové, v roce 1687 Jan Lukáš Kořenský prodal Černý Dub, Homole a Planou s třemi poplužními dvory obci města Českých Budějovic. Od té doby je ves součástí městského statku až do roku 1849 - kdy se Planá osamostatnila jako obec, měla 25 stavení a 179 obyvatel, převážně německé národnosti.



Obr. č. 9-10: Řada typicky selských stavení v centrální části obce Planá u Č. Budějovic dokládá zachovanou tradici této "jihočeské vesnice". Ovšem v západní části obce Planá, při komunikaci II/143, se nachází rozsáhlá "průmyslová oblast", v těsném sousedství letiště Č.B. a průmyslovou zónou obce Homole. Právě do této lokality "směřuje" i záměr koncepce změny č. 7 ÚP, pro vymezení nové plochy "vs" - výroba a skladování.



Novodobá historie obce je pak stále více spjata s rozvojem sousedícího města Č. Budějovice (ORP, okres-kraj), což přetrvává dodnes. Centrální část obce si sice zachovala svoji charakteristiku jihočeské vesnice, vzdálenější místa (zejména za "dálnicí" E 55) však dnes představují typické industriální zóny s početnou mírou podnikatelských aktivit a silným rozvojem dopravy. Významnou složku této části k.ú. obce tvoří také letiště Č.Budějovice, jehož význam stále narůstá.

Do této lokality je také situována navrhovaná změna č. 7 ÚPO.

4. Charakteristiky životního prostředí, které by mohly být uplatněním územně plánovací dokumentace významně ovlivněny

Navrhovaná plocha, zahrnutá do "*Změny č.7 ÚPO Planá*", je situována v přímé návaznosti na letiště ČB i komunikaci II/143 ve směru Planá-Homole, jež je spojnicí Č. Budějovic -Prachatice. Zájmové území, ač součást k.ú. obce Planá, leží mimo přímý intravilán obce, jednoznačně jde o území tzv. "kulturní krajiny", silně ovlivněné člověkem, kde dotčené pozemky tvoří trvalý travní porost nebo jsou součástí ZPF.

Koncepčním záměrem posuzované koncepce "*Změny č.7 ÚPO Planá*", je zachovat v nejvyšší možné míře stávající krajinný ráz a uspořádání krajiny. Nová plocha pro "*výrobu a skladování*" je ve změně č.7 navrhována na základě již navržených předcházejících změn ÚP č.4. ,č.5 a č., které reagují na měnící se podmínky hospodářského a společenského rozvoje obce a také na požadavky jednotlivých podnikatelských subjektů (především v regionálním měřítku, např. letiště Č.B.).

Problémy životního prostředí byly popsány podrobněji v předcházející kapitole. V následujícím přehledu jsou uvedeny závěry předešlé kapitoly se zaměřením na nejzávažnější problémy.

Ovzduší

Mezi nejvýznamnějšími problémy životního prostředí v dotčeném k.ú. obce Planá u Českých Budějovic patří znečištění ovzduší, zejména pak částicemi PM10, k němuž kromě specifického mezoklimatu (prašnost z okolní zemědělské krajiny, průmysl, služby), přispívá významně především doprava - a to silniční a také i letecká.

Doprava a dopravní zařízení

Obec Planá u Českých Budějovic - jak výše popsáno - leží v údolní nivě řeky Vltavy cca 4 km jižně od Českých Budějovic při extrémně frekventované silnici I. třídy I/3 (dálnici E55), na kterou se napojuje silnice II. třídy II/143 v těsném sousedství letiště - a také budoucí navrhované zóně "vs" .

Silnice I/3 (Praha - České Budějovice - Dolní Dvořiště) je součástí evropského silničního tahu E-55. Byla zařazena do vybrané silniční sítě ČR jako hlavní ("vymezený tah"). Úsek jižně Plané je zatížen - podle dřívějších výsledků celostátního sčítání dopravy ŘSD ČR z roku 1995 - zde projelo na 10 575 vozidel/24 hod. celkem (z toho 1 735 těžkých). Oproti roku 1990 to byl nárůst o téměř 50 % a intenzita dopravy v dalších letech strmě narůstala-narůstá dál. Současná dynamika vývoje intenzity dopravy na tomto úseku silniční sítě, je dána nejenom obecně platnými trendy rozvoje automobilismu, ale především vlivy hospodářského rozvoje národní i regionální ekonomiky. Nadto je uvedena komunikace E-55 hlavní spojnicí na trase ke státním hranicím (Č. Budějovice-Dolní Dvořiště) s pokračování do Německa, našeho nejvýznamnějšího zahraničního obchodního partnera.

Silnice II/143 Prachatice-Smědeč-Křemže-Planá-České Budějovice, pak představuje jednu ze tří spojnic Českých Budějovic, Prachatic a dál, umožňující spojení s dalšími oblastmi regionu Jižních Čech (za historií, turistikou, rekreací, sportem, kulturou, apod.).

Významnou složkou uváděné problematiky je také hromadná osobní doprava, realizovaná především autobusy MHD a dalšími příměstskými autobusovými spoji Na území obce Plané jsou tři zastávky MDH.

Obec Planá není napojena na státní železniční síť, řešeným územím však prochází železniční vlečka na letiště, ze které vycházejí tři vlečkové koleje pro další vlečkaře.

Samostatnou oblastí řešení problémů a otázek ochrany ŽP v oblasti ochrany ovzduší (následně i hluku), představuje existence a provoz letiště, jeho převážná část se nachází na území katastru obce Planá u Českých Budějovic Zásadní vliv na činnost v území mají omezení vyplývající z pásem hygienické ochrany, ochrany přírody a zachování krajinného rázu, a především z provozu letiště Planá.



Obr. č 11-12: Z bývalého vojenského letiště v Plané u Českých Budějovic se postupně stalo civilní „Letiště České Budějovice“. V současnosti má status veřejného vnitrostátního a neveřejného mezinárodního letiště s vnější hranicí, kategorie 4C (délka dráhy větší než 1800 m).

V roce 2010 se uskutečnila první etapa rekonstrukce a modernizace Letiště České Budějovice, jejímž výsledkem je nově opravená budova řídicí věže, zrekonstruovaná administrativní budova a zásilovací areálu, zahrnující vodovodní a plynové přípojky, atd. Následná 2. etapa modernizace letiště (EIA-prosinec 2012) představovala ještě náročnější modernizaci - výstavbu nové odbavovací haly, rozšíření a zpevnění části dráhy, instalaci navigačních technologií a technologií pro řízení letového provozu a vybudování nezbytného technického zázemí.

Další zásadní vliv na činnost v území mají také omezení vyplývající z pásem hygienické ochrany, ochrany přírody a zachování krajinného rázu, a především ochranného pásma z provozu letiště Č.B. – Planá (viz. výše).

Občanské vybavení, výroba a služby

Zařízení občanského vybavení a služeb v obci Planá odpovídají velikosti a významu obce a soustředění vybavenosti v nedalekých Českých Budějovicích. V Plané se nachází pouze nejnútnejší vybavenost, reprezentovaná budovou obecního úřadu, prodejnou smíšeného zboží, hostincem a lidovou knihovnou, mateřskou školou, hřištěm. O to četnější je zastoupena podnikatelská sféra - jsou to většinou soukromé podnikatelské subjekty a jejich provozovny. Mezi ty významné výrobní podniky, provozny služeb, sklady, apod., patří:

- Remex Bohemia s.r.o., sběrné místo a recyklace stavební sutě
- Jihočeská obalovna Planá, obalovna živých směsí (původně Silnice)
- SEXT, spol. s r.o.
- Stavby silnic a železnic, obl. závod 8, Planá
- TBG Č.Budějovice s r.o.
- TERMS, s.r.o.

Sběr a likvidace odpadů komunálního charakteru je zabezpečován obcí (třídění, odvoz). Odpady jsou sbírány do sběrných nádob a odváženy na skládku dle okresní koncepce. Sběrový dvůr je na pozemku technické vybavenosti. Velké podnikatelské aktivity mají zpracovány vlastní programy odpadového hospodářství dle zákona o odpadech.

5. Současné problémy a jevy životního prostředí, které by mohly být uplatněním územně plánovací dokumentace významně ovlivněny

Každá antropogenní činnost je vždy určitým zdrojem rizika jak pro člověka, tak i pro jeho okolní (ŽP) - ovšem v souhrnu, jsou tyto aktivity zákonitou podmínkou pro udržitelný rozvoj a pokrok lidské společnosti. Tato skutečnost byla např. definována i v materiálech Komise OSN pro životní prostředí a rozvoj z r. 1987, kde nový rámec strategie civilizačního rozvoje vychází z klasické a široce přijaté definice, považující rozvoj za udržitelný tehdy, naplní-li potřeby současné generace, aniž by ohrozil možnosti naplnit potřeby generací příštích. Cílem je takový rozvoj, který zajistí vyvážený vztah mezi

třemi základními pilíři: sociálním, ekonomickým a environmentálním. Podstatou udržitelnosti je naplnění tří základních cílů:

- sociální rozvoj
- účinná ochrana životního prostředí a šetrné využívání přírodních zdrojů
- udržení vysoké a stabilní úrovně ekonomického růstu a zaměstnanosti.

V souvislosti s posuzováním vlivů koncepce "*Změny č. 7 ÚPO Planá*" na životní prostředí, udržitelný rozvoj území a lidské zdraví, se jedná o hodnocení, v němž je souhrnné posouzení jednotlivých záměrů změn ÚP jednotlivě i jako celku, a to z hlediska více faktorů a kritérií, kdy se hledá určitý kompromis mezi potencionálními negativními vlivy koncepce na samostatné oblasti a rozvojovými potřebami daného území.

Tuto povinnost naplňuje i předložená a hodnocená koncepce "*Změny č. 7 ÚPO Planá*", kde se autoři věcně vypořádali se všemi požadovanými aspekty ochrany ŽP, rozvoje dotčeného území i veřejného zdraví. Přitom vyhodnocení vlivů na ŽP a lidského zdraví (problematika veřejného zdraví) je oblastí problematicky hodnotitelnou, neboť její hodnocení nezahrnuje pouze porovnávání obvykle předkládaných hladin hluku, emisí znečišťujících látek atd. s legislativně stanovenými limity, ale je nutné zohlednit i obtížně stanovitelné subjektivní pocity obyvatel (faktor pohody), a to především u citlivých skupin populace (děti, seniorů, apod.).

Negativní vlivy na životní prostředí a veřejné zdraví mohou reálně vznikat u aktivit a konkrétních záměrů, spojených s realizací podnikatelských aktivit v nové zóně "vs - výroba a skladování", navrhované ve *změně č. 7 ÚP*, přičemž míra ovlivnění bude u jednotlivých záměrů velice odlišná a bude záviset především na poloze a velikosti objektů, rozsahu stavební činnosti, atd. Všechny tyto skutečnosti a samotnou problematiku realizace konkrétního záměru nutno řešit v souladu s platnou legislativou, tj. v procesu EIA (posuzování vlivu budoucích staveb a záměru na ŽP).

Z prověřování lokality, zahrnuté do území "*Změny č. 7*" vyplynulo, že se zde nenacházejí žádná zvláště chráněná území dle zákona č. 114/1992 Sb., o ochraně přírody a krajiny, tj. např. CHKO, PR, PP, pod. Změna územního plánu se týká pouze jedné lokality, zahrnující změnu jejího využití - nedochází tudíž k vymezení dalších rozvojových směrů, které by mohli mít vliv na životní prostředí, evropsky významnou lokalitu či ptačí, atd.

Přímo v dotčeném území se také nenachází žádný prvek územního systému ekologické stability (ÚSES).

V současné době se v katastrálním území Planá neprojeví žádné významně negativní vlivy na životní prostředí. Jisté obavy z provozu modernizované dopravní sítě E55 z krajského města na "jih", jeho vlivu na životní prostředí, pohodu a kvalitu života v obytné zástavě obce, se nepotvrdily – i když v určité míře došlo k navýšení hluku, exhalací - k výrazným změnám krajinného rázu dotčeného území nedošlo. Stav ŽP v tomto území je vyvážený.

6. Zhodnocení stávajících a předpokládaných vlivů a dopadů navrhovaných variant politiky územního rozvoje na ŽP

Na základě zadání návrhu "*Změny č. 7 ÚPO Planá*" byl vypracován odbornou firmou "Brůha a Krampera, architekti, spol. s r.o", Riegrova 1745/59, České Budějovice 3 (vedoucí projektant: Ing. arch. Jiří Brůha), projekt změny ÚPO Planá, který vychází ze závazných územně plánovacích podkladů na území ORP, kraje a v němž jsou vymezeny zastavitelné i nezastavitelné plochy, včetně využití nové plochy pro výstavbu objektů výroby a skladování VS 1-3, dále plochy veřejných prostranství VP, plochy dopravní infrastruktury DI-II/143 a plochy vodní a vodohospodářská PV - tak, jak to odpovídá projednaným změnám ÚPO a koncepci rozvoje obce i regionu Č.B.

Vzhledem k tomu, že se jedná o změnu územního plánu zpracovanou na základě konkrétních požadavků fyzických a právnických osob, je k posouzení předložena pouze jedna optimalizovaná varianta, která reflektuje všechny stávající limity území, zohledňuje současný stav životního prostředí se zřetelem na ochranu přírody a posílení kostry ekologické stability lokality v rámci regionu, stejně tak limitů využití

území a potencionálních vlivů na přírodní hodnoty, krajinu a lidské zdraví. Zvyšující se míra ekologických rizik se může následně projevit v řadě oblastí - od negativního vlivu na živou přírodu, krajinu a v konečné míře i na člověka (ohrožení, zdravotní rizika, kvalita života, apod.). Cílem ochrany životního prostředí a veřejného zdraví je tedy nalezení takového vyrovnaného kompromisu mezi potřebami a požadavky rozvoje obce (území) a lidské činnosti na straně jedné a ochranou jednotlivých složek životního prostředí na straně druhé - tj. cílit na akceptovatelný rozvoj antropogenních aktivit, kvalitu životního prostředí, života a zdraví.

6.1. Vlivy na obyvatelstvo, včetně sociálně ekonomických vlivů

Z místního šetření, z pohovorů s vedoucím projektantem a dalších indicií, vyplynulo, že hodnocení "Změny č. 7" ÚP, nebude mít nijak podstatný negativní vliv na posuzovanou problematiku. Narušení faktoru pohody nelze předpokládat.

Rovněž z hlediska možných negativních vlivů na hmotné statky, kulturní památky, architekturu, atd. se předkládané záměry řešené koncepce "**Změny č. 7 ÚPO Planá**" jeví jako nevýznamné.

6.2. Vlivy na povrchové a podzemní vody

Žádná z dílčích změn ÚP nepředstavuje riziko přímého ohrožení nebo nepřijatelného vlivu na povrchové a podzemní vody - za předpokladu dodržení všech legislativních požadavků a technických norem - tj. kvalita povrchových a podzemních vod musí být nedotčena.

Za předpokladu dodržení všech legislativních opatření, bude záměr "**Změny č. 7**" ÚP obce Planá, nekonfliktním z hlediska ochrany vod.

6.3. Vlivy na půdu

Zemědělská půda je nenahraditelnou, strategickou surovinou a náleží ji odpovídající pozornost a péče (ZPF).

Tato skutečnost se vztahuje i na posuzovanou plochu, zahrnující "Změnu č.7" v ÚP, neboť část navrhované plochy pro využití "vs" tvoří v současnosti pozemky v režimu ZPF- orná půda. Pokud dochází k vynětí dotčené plochy ze ZPF, musí být postupováno důsledně s souladu s platnou legislativou (vydaný souhlas, skrývka, atd.). Za předpokladu dodržení všech opatření je záměr i z tohoto aspektu akceptovatelný. Jedná se o půdy s průměrnou až podprůměrnou kvalitou, a nadto v území, kde silně převládá činnost industriálně-komerční (letišť, frekventované komunikace, výrobní jednotky, atd.).

6.4. Vlivy na soustavu NATURA 2000

Zájmová území v hodnoceném k.ú. obce Planá nejsou v kolizi ani v kontaktu s „Ptačími oblastmi“, nebo Evropsky významnými lokalitami vyhlášenými na území ČR podle § 45 zák. č. 114/1992 Sb. o ochraně přírody a krajiny ve znění zákona č. 218/2004 Sb., který uvedený zákon upravuje.

Jak bylo uvedeno výše, nejbližší území jsou:

EVL CZ0314124 Blanský les a EVL CZ0313132 Tůně u Špačků, které jsou vzdáleny vzdušnou čarou cca 0.8 – 3.6 km od místa řešeného území.

V posuzovaném vyhodnocení vlivu "**Změny č. 7 ÚPO Planá**" na lokality soustavy Natura 2000 nebyl vyhodnocen v samostatné studii, neboť pro podnikatelské záměry bezprostředního okolí (letišť, apod.) dle stanoviska KÚ JčK (ve smyslu §45i zákona č. 114/1992 Sb., o ochraně přírody a krajiny v platném znění), lze vyloučit významný (nepříznivý) vliv na předmět ochrany nebo celistvosti významných lokalit nebo ptačích oblastí NATURY 2000 - obecně tedy na flóru a faunu v dotčené lokalitě.

6.6. Vlivy na krajinu, krajinný ráz

Celá krajinná oblast je tvořena sídly obcí, polí a lesů v mírně zvlněném terénu Českobudějovické pánve. Lokalita, dotčená "**Změnou č.7**" ÚP se rozkládá na velmi mírně zvlněném území, svažuje k J až JV k řece Vltavě, směrem od Letiště ČB ke komunikaci II/143 Planá-Homole. Nejnižší položená část zájmové oblasti pod areálem letiště je tvořena plochým akumulacním reliéfem složeným z terasovitých a nivních náplavů řeky Vltavy. Nejvyšší místo lokality je tvořeno zaoblenou elevací táhnoucí se severně od pojezdové dráhy v Homolských lesích. V této části se nadmořská výška pohybuje v úrovni okolo 460

m n.m., nejnižší místo se nachází u vyústění mlýnského náhonu Štechrova mlýna, kde nadmořská výška terénu dosahuje 390 m n.m.

Území lze označit již v současnosti za významně pozměněné člověkem. Záměr uváděný v posuzované koncepci změny č. 7 ÚP na využití dotčené plochy na budoucí využití pro "*průmysl a skladování*" bude znamenat pouze rozšíření antropogenní charakteristiky v území. Krajinná hodnota dle typizace území je běžná.

Ochrana krajinného rázu je zakotvena v § 12 zákona č. 114/1992 Sb., o ochraně přírody a krajiny, v platném znění – změnou č. 7 nebude nijak dotčena.

6.7. Souhrnné zhodnocení vlivu územního plánu na životní prostředí

Posuzovaná "*Změna č. 7*" územního plánu vychází z požadavků zadání změny územního plánu, tak, jak rozhodlo zastupitelstvo obce, nepochybně s výhledovým cílem dalšího rozvoje obce v oblastech společenského, ekonomického i podnikatelského prostředí. S ohledem na tuto skutečnost je invariantní i hodnocení jeho vlivů.

Hodnocení změny ÚP Planá je realizováno na základě poznatků z terénního průzkumu zájmového území (červenec 2016 a říjen 2017), pohovoru s představitelem obce a zpracování dalších tištěných a digitálních dat o sledovaném území.

Zpracovatel SEA hodnotí zjištěné i předpokládané kladné a záporné vlivy posuzovaného návrhu "*Změny č. 7*" ÚPO Planá na obyvatelstvo, lidské zdraví, biologickou rozmanitost, faunu, floru, půdu, horninové prostředí, vodu, ovzduší, klima, hmotné statky, kulturní dědictví, vlivy na krajinu, včetně vztahů mezi uvedenými oblastmi, s tímto výsledkem:

V uvažovaném případě - posuzované změně UP k.ú. Planá - se prokázalo, že navrhované a začleněné změny ve využití ploch, prostoru i území obce, reálně a objektivně nebudou vykazovat "znaky" hrubého narušení stávající skutečnosti - tj. závažným způsobem nenaruší stávající krajinný ráz, nedojde k poškození přírodně cenných složek zdejší přírody a krajiny a nepředpokládají se žádné negativní dopady ani na vodní poměry v krajině, apod.

Cílem tohoto hodnocení bylo posoudit vliv "*Změny č. 7*" územního plánu obce Planá na předměty ochrany a celistvost území obce – jejího udržitelného rozvoje – v kontextu dotčeného regionu Českých Budějovic. Bylo zjištěno, že hodnocená koncepce nebude mít významný negativní vliv na celistvost a předmět ochrany dotčeného území.

Při splnění základních legislativních povinností, lze u posuzované "*Změny č. 7 ÚPO Planá*" předpokládat tyto vlivy:

- ☐ **nulový nebo malý vliv na** - přírodní zdroje, podzemní a povrchovou vodu, klima, ovzduší, hmotný majetek, faunu, floru, ekosystémy, historické a kulturní památky, veřejné zdraví, oblasti Natura 2000, ZCHÚ, prvky ÚSES,
- ☐ **střední, event. sporný vliv na** – technické limity území (dopravu), některá ochranná pásma – převážně krajinný ráz
- ☐ **velký vliv** – nebyl vyhodnocen

Podstatné pro komplexní vyhodnocení vlivů územního plánu na životní prostředí je jeho plný soulad s platnou legislativou ochrany ŽP a se všemi závaznými koncepcemi, dokumenty nebo programy nadřazených územně správních celků, zejména:

- Státní politikou životního prostředí ČR (SPŽP) - Politikou územního rozvoje České republiky, ve znění Aktualizace č. 1, vydané dne 15.4.2015 vládou České republiky ,

- Zásadami územního rozvoje Jihočeského kraje (ZÚR JČK) vydanými Zastupitelstvem Jihočeského kraje dne 13. 9. 2011 usnesením 293/2011/ZK-26 (5. aktualizace ZÚR nabyla účinnosti dne 9. 3. 2017).

Z tohoto hlediska navrhovaná změna ÚP Planá vytvoří podmínky pro komplexní, cílevědomý, smysluplný, všestranný a další vyvážený rozvoj dotčeného území k.ú. obce a vytváří podmínky pro koordinaci a realizaci předpokládaných aktivit v souladu s hospodářskou a sociální soudržností. Z hlediska vlivů na složky životního prostředí, lidské zdraví a udržitelný rozvoj, se předkládaná koncepce změny územního plánu jeví jako přijatelná a lze objektivně dovést závěr, že předkládaná

"Změna č. 7" územně-plánovací dokumentace, může být akceptovatelným řešením, které v sobě zahrnuje, jak principy současného společensko-ekonomického záměru rozvoje obce a současně přiměřeně respektuje odpovídající principy ochrany přírody a krajiny.

Změna Územního plánu je předkládána v jedné variantě. Kumulativní vlivy realizace budoucích jednotlivých podnikatelských záměrů na vymezené ploše, "vs" - výroba a skladování, mohou nastat zejména v oblasti pro skladování, dopravní zátěže, apod.), avšak významné změny proti současnému stavu se neočekávají.

7. Porovnání zjištěných nebo předpokládaných kladných a záporných vlivů podle jednotlivých variant řešení a jejich zhodnocení.

Vyhodnocení vlivů předkládané koncepce změny územního plánu obce Planá na udržitelný rozvoj území a na životní prostředí bylo provedeno ve smyslu ustanovení §19 odst. 2 stavebního zákona (ve smyslu zák. č. 350/2012 Sb.), ve znění přílohy č. 1 zákona č. 183/2006 Sb., resp. dle §10i zákona č. 100/2001 Sb., o posuzování vlivů na životní prostředí, ve znění pozdějších předpisů.

Posouzení je provedeno na základě aktuálního průzkumu v terénu a v textu průběžně citovaných odborných podkladů. Predikce vlivu koncepce na okolní prostředí byla zpracována na základě analýzy předpokládaných vlivů na jednotlivé složky životního prostředí a veřejné zdraví a expertního odhadu zpracovatele – a to i ve vazbě na předchozí změny ÚPO Planá (změnu č. 3 – 2014, změny č. 4 a č. 5 – 2015, změnu č. 6 – 2016) .

Sekundární vlivy realizace změny ÚP

Sekundární vlivy realizace ÚP se projeví zejména u záboru zemědělské půdy jako snížení retenčních schopností území, zrychlení odtoku dešťových vod apod. Sekundárním vlivem realizace budoucích staveb (na plochách uvažované změny ÚP) bude zvýšení intenzity cílové dopravy s doprovodnými negativními vlivy na kvalitu ovzduší a hlukovou situaci.

Všechny uvedené sekundární vlivy se výrazněji projeví nikoliv u jednotlivých ploch, ale v kumulaci vlivů všech ploch, resp. při jejich postupné realizaci bude jejich účinek postupně narůstat.

Ani při realizaci všech navržených ploch se však nepředpokládá natolik výrazné zhoršení kvality jednotlivých složek životního prostředí, aby předložená koncepce nemohla být realizována.

Synergické vlivy realizace změny ÚP

Synergické vlivy jsou vlivy, jejichž současným působením vzniká nečekaně velká reakce neodpovídající prostému součtu daných vlivů. Tato skutečnost se u předkládané "Změny č.7" ÚP nepředpokládá.

Kumulativní vlivy realizace změny ÚP u dalších složek životního prostředí

Kumulativní vlivy se u předložené změny ÚP projeví i u dalších hodnocených složek životního prostředí, u kterých byly při hodnocení jednotlivých ploch zjištěny možné negativní vlivy (např. dopady z automobilové dopravy – hluk).

Jedná se zejména o kumulativní vliv zástavby území na krajinný ráz, na úbytek zemědělské půdy a na postupné zvýšení intenzity dopravy v území s doprovodným zvýšením hlukové a imisní zátěže.

Vzhledem k velikosti a struktuře sídla a výměře navrhovaných ploch u změny č. 7 ÚP (plochy pro výrobu a skladování VS/1-3, plochy pro dopravní infrastruktury DI-II/143, plochu veřejných prostranství VP, plochy vodní a vodohospodářská PV), se nepředpokládá, že by i s přihlédnutím ke kumulativním účinkům s realizací předchozích změn ÚP (zejména změny č. 5 a 6) nastaly okolnosti, které by bránily realizaci předložené koncepce jako celku.

Přechodné, střednědobé a dlouhodobé vlivy realizace změny ÚP

Všechny vlivy uvedené v tomto hodnocení se považují při realizaci ÚP za vlivy trvalé.

V průběhu hodnocení nebyly shledány takové významné negativní vlivy, které by realizaci návrhu změny ÚP jako celkové koncepce bránily nebo ji výrazně omezovaly. U některých částí navrhované plochy "vs" mohou být doporučeny podmínky pro realizaci, jejichž účelem je minimalizovat negativní

vlivy jejich realizace. Vliv změny ÚP jako celkové koncepce územního plánování obce je i při zahrnutí kumulativních vlivů dosavadních aktivit v území akceptovatelný.

Možnosti hodnocení:

- + pozitivní vliv
- negativní vliv
- 0 bez vlivu nebo nevýznamný vliv
- ± ambivalentní vliv (zahrnuje kladné i záporné vlivy)
- * vliv je možno vyloučit, zmírnit nebo kompenzovat navrženými opatřeními

OČEKÁVANÉ VLIVY NA:	PŘEDKLÁDANÁ VARIANTA	NULOVÁ VARIANTA	POZNÁMKA
Udržitelný rozvoj území	+	0	Realizace změn v ÚP povede k posílení pilířů udržitelného rozvoje území obce Planá.
Zvláště chráněná území	0	0	
Krajinný ráz	0	0	Stávající krajina obce Planá je součástí, krajinného celku, představující typickou kulturní krajiny současného regionu JčK. Do volné krajiny v severní části obce je situováno několik ploch ve výjimečných odůvodněních a je stanovena regulace přípustného využití (výška a charakter zástavby). Rovněž jsou respektovány krajinné horizonty.
Prostupnost krajiny	0	0	Návrhem řešení jsou vytvořeny podmínky pro zlepšení a zvýšení prostupnosti krajiny a zachování
Krajinný pokryv	0	0	
Natura 2000	0	0	viz. Stanovisko KÚ JčK
ÚSES	0	0	Stabilizováním stávajících prvků nedojde ke snížení ekologické stability krajiny
Přírodní památky	0	0	Přírodní památky jsou v ÚP vymezeny jako nezastavitelné.
Památné stromy	0	0	
VKP	0	0	Významné krajinné prvky (vodní tok, lesy, ostatní zeleň) jsou změnou ÚP respektovány a zasazeny do jednotlivých funkčních ploch.
Fauna	0	0	lokalita se silným vlivem dopravy (letišť)
Flora	0	0	výsadba původní vegetace zachována v rámci krajinné zeleně
Dešťová voda	_*	0	
Vodní zdroje	0	0	
Povrchová voda	0	0	
Prameniště	0	0	
Podzemní voda	0	0	
Odpadní voda	_*	0	
Záplavová území	-	0	Územní plán respektuje hranice záplavového území.
Vodovod	0	0	
Půdní prostředí	-	0	
ZPF	-	0	Zábor ZPF se týká převážně produkčně podprůměrných půd. Během realizace jednotlivých záměrů koncepce bude zábor

OČEKÁVANÉ VLIVY NA:	PŘEDKLÁDANÁ VARIANTA	NULOVÁ VARIANTA	POZNÁMKA
			ZPF ještě minimalizován.
PUPFL	0	0	.
Horninové prostředí	0	0	
Geomorfologie	0	0	
Geologie	0	0	
Chráněná ložisková území	0	0	Návrhovými plochami nejsou tato území dotčena.
Sesuvná území	0	0	Žádná z návrhových ploch není vymezena v sesuvném území.
Klima	0	0	
Ovzduší	-	-	ovlivněno stávající dopravní situací, očekávání mírného nárůstu ZZO
Obyvatelstvo	+	-	Rozvoj bydlení, občanské vybavenosti a služeb podpoří demografický růst, zvýšení počet pracovních míst, posílí sociální soudržnost.
Lidské zdraví	0	0	
Historické památky	0	0	
Energetické zdroje	0	0	U nově vybudovaných objektů bude nutné zajištění dodávky elektrické a tepelné energie a plynu.
Silniční doprava	-	0	obecná tendence zvyšující se intenzity v ČR
Cykloturistika	0	0	Plochy a trasy pro cykloturistiku jsou ÚP stabilizovány.
Rekreace	0	0	Realizací změny ÚP nebude narušena rekreační atraktivita obce.
Výrobní zóny	+	0	Jsou navrženy plochy pro rozšíření výroby a skladování. Posílení malého a středního podnikání, služeb a obchodu.
Ekonomika	+	0	Rozvoj ploch pro podnikání, výrobu a skladování, posílení dopravní infrastruktury - silné ekonomické nástroje k ekonomickému progresu obce Planá.

8. Popis navrhovaných opatření pro předcházení, snížení nebo kompenzaci všech zjištěných nebo předpokládaných závažných záporných vlivů na životní prostředí

Navržená opatření pro předcházení, eliminaci, vyloučení nebo kompenzaci nepříznivých vlivů vychází z výše uvedených hodnocení v kapitolách 6 a 7 a z podmínek pro využití jednotlivých ploch definovaných ve "Změně č. 7" ÚP obce Planá, které zpracovatel dokumentace SEA považuje za odpovídající. V průběhu zpracovávání hodnocené koncepce změny územního plánu byla již při návrhu nové rozvojové plochy "VS" celá řada opatření zohledněna a vymezení plochy pro "výrobu a skladování" bylo vytyčeno na základě limitů využití daného území. Limity využití území jsou stanoveny regulativy závazné části územního plánu Planá a dále vyplývají z environmentální legislativy, která řeší ochranu jednotlivých složek životního prostředí, jako je:

- zákon č. 114/1992 Sb., o ochraně přírody a krajiny, v platném znění
- prováděcí vyhláška k tomuto zákonu č. 395/1992 Sb., v platném znění
- zákon č. 254/2001 Sb., o vodách a jeho prováděcí předpisy, v platném znění
- zákon č. 201/2012 Sb. o ochraně ovzduší (v platném znění).
- zákon č. 258/2000 Sb., o ochraně veřejného zdraví a jeho prováděcí předpisy, v platném znění
- zákon č. 334/1992 Sb., o ochraně ZPF, v platném znění

Zhotovitel SEA navrhuje pro jednotlivé plochy dodržet následující opatření, která vyplývají ze "Změny č. 7 ÚPO Planá" a byla vyhodnocena jako odpovídající a dostačující pro minimalizaci možných negativních vlivů na jednotlivé dotčené složky ŽP:

Plochy pro výrobu a skladování (VS 1-3).

- Při stanovování parametrů budoucích staveb, jako je objemové řešení a charakter budov, by měly být uplatněny okolní architektonické znaky typické pro zdejší krajinu, s ohledem na krajinné pohledové horizonty území.
- „Mírnit“ vliv budoucích objektů „výroba a skladování“ adekvátním podílem ozelenění. Respektovat krajinné horizonty.
- V rámci realizace koncepce, ve vymezených funkčních plochách, nutno minimalizovat předpokládaný zábor ZPF.
- Respektovat nepřipustné využití plochy "vs", kterými jsou stavby, provozy a zařízení se silně zvýšenou dopravní, hlukovou a emisní zátěží (vyžadovat dodržení platných hygienických limitů).

Plochy dopravní infrastruktury DI-II/143 (pro silniční dopravu)

- Zohlednit lokalizaci ploch pro silniční a dopravní infrastrukturu mimo vymezené území "VS"

Plochy veřejných prostranství (VP)

Využít přirozenou druhovou skladbu zeleně.

Plochy pro technickou infrastrukturu

- Minimalizovat zábor ZPF při realizaci budoucích podnikatelských záměrů

Plochy přírodní, vodní a vodohospodářská (PV)

- Posílit přírodní funkce v kulturní krajině.

Pro zmírnění negativních vlivů z realizace navrhované "Změny č.7" územního plánu by měla být opatření konkrétní a vázaná na jednotlivé složky životního prostředí.

9. Zhodnocení způsobu zapracování vnitrostátních cílů ochrany životního prostředí do územně plánovací dokumentace a jejich zohlednění při výběru variant řešení

Z hlediska ochrany přírody a krajiny posuzovaného území obce Planá, jsou závazné cíle vytyčené v Politice územního rozvoje ČR (ve znění aktualizace č.1, vydané vládou ČR dne 15.4.2015), které směřují k dosažení vyváženého vztahu územních podmínek pro příznivé životní prostředí, pro hospodářský rozvoj a pro soudržnost společenství obyvatel území. Republikové priority jsou určeny ke konkretizaci obecně formulovaných cílů a úkolů územního plánování a požadavků na udržitelný rozvoj v návazných ÚPD krajů a následně i obcích - tj. respektování podmínek a kritérií vyplývajících z polohy obce Planá ve specifické oblasti regionu Č. Budějovice a republikové priority územního plánování pro zajištění udržitelného rozvoje zdejšího území Jižních Čech.

Další požadavky a limity na využití území jsou rozpracovány v Zásadách územního rozvoje (ZÚR) JČK vydaným Zastupitelstvem Jihočeského kraje dne 13. 9. 2011 usnesením 293/2011/ZK-26 s nabytím účinnosti dne 07. 11. 2011 a 5. aktualizací ze dne 9. 3. 2017).

Další obecné cíle ochrany přírody a krajiny jsou legislativně upraveny zákonem č. 114/1992 Sb., o ochraně přírody a krajiny. Zohledněn byl také nadregionální a regionální ÚSES JČK - navržené řešení územního systému ekologické stability vycházející z územně technického podkladu – nadregionální a regionální ÚSES ČR (MMR a MŽP, ČR, 1996). Na vlastní lokalitě, která bude dotčena posuzovaným záměrem se nenachází žádný prvek, který by byl zahrnut v ÚSES, ale většina území je zahrnuta do tzv. území celistvé sítě – územního systému ekologické stability, kterou dohromady vytvářejí nadregionální, regionální a lokální biocentra a biokoridory po jejich spojení. Nejbližší prvky ÚSES v okolí posuzované lokality jsou:

- Planá – regionální biocentrum (RBC 558), vzdálenost cca 650 m jihovýchodně od lokality.
- Hlubocká obora – Dívčí kámen – (NBK 118) osa nadregionálních biokoridorů, jedná se o tok řeky Vltavy cca 1 km východně od lokality

Ohrožení těchto prvků ÚSES vlivem navrhované Změny č.7 ÚP se nepředpokládá. Potencionálně nejvíce zranitelným prvkem je osa nadregionálního biokoridoru Hlubocká obora – Dívčí kámen, která je

tvořena tokem Vltavy, do které ústí drobná vodoteč z dotčené lokality, včetně odtoku dešťové vody ze stávající komunikace II/143.

Na mezinárodní úrovni reprezentuje strategii ochrany přírody a krajiny systém Natura 2000, který zahrnuje evropsky významné lokality a ptáčích oblasti - ty do posuzovaného území nijak nezasahují.

Zpracované relevantní cíle závazných dokumentů definujících limity využití území do koncepce změny územního plánu obce Planá:

- územní rozvoj obce v návrhu Změny č.7 ÚP je řešen s ohledem na zachování cenných přírodních a krajinných hodnot území (hlavní rozvoj obce je situován směrem východním, do přírodně hodnotnější části obce)
- respektování krajinných horizontů (požadavky na prostorové uspořádání navrhované plochy)
- zachování principu nerozvolňovat zástavbu do části plochy "VS", sousedící s areálem letiště
- zajištění propustnosti krajiny (zachování prostupnosti krajiny ve směru východ-západ)
- podpora péče o typické a výjimečné přírodní, kulturní a civilizační hodnoty kraje, které vytvářejí charakteristické znaky území Jižních Čech
- zachovat vymezení územních prvků, chránící osu nadregionálního biokoridoru Hlubocká obora – Dívčí kámen, která je tvořena tokem Vltavy
- minimalizace záboru ZPF v souvislosti s přímým využívání plochy pro výrobu a skladování
- základní pilíře udržitelného rozvoje obce Planá nejsou posuzovanou koncepcí změny ÚP oslabeny; podmínky pro příznivé životní prostředí, hospodářský rozvoj a soudržnost společenství obyvatel zůstávají nadále vyvážené.

Předkládaná koncepce "Změny č. 7" ÚP Planá nebyla řešena variantně. Předpoklady případných negativních vlivů koncepce na jednotlivé složky životního prostředí byly zpracovatelem územně plánovací dokumentace (ÚPO) řešeny operativně a byly zohledněny při vymezení nové navrhované plochy pro výstavbu objektů výroby a skladování VS 1-3, dále plochy veřejných prostranství VP, plochy dopravní infrastruktury DI-II/143 a plochy vodní a vodohospodářská PV.

Z důvodu optimalizace jednotného řešení změny ÚP a z důvodu respektování požadavků na zpracování vnitrostátních, krajských a regionálních cílů ochrany přírody – a také v návaznosti na změny ÚP č. 4, 5 a 6 - byl zhotovitelem příslušné dokumentace „Změny č. 7 ÚPO Planá“ firmou "Brůha a Krampera, architekti, spol. s r.o (vedoucí projektant: Ing. arch. Jiří Brůha), zpracován dokument, v němž bylo provedeno věcné vyhodnocení všech možných hlavních vlivů na rozvoj území obce Planá.

Předkládaná varianta "Změny 7" ÚP tak představuje optimalizované řešení, v němž byly v maximální možné míře eliminovány také negativní dopady koncepce na životní prostředí.

10. Návrh ukazatelů pro sledování vlivu územně plánovací dokumentace na životní prostředí

Udržitelný rozvoj je novým rámcem strategie civilizačního rozvoje. Vychází z klasické a široce přijaté definice Komise OSN pro životní prostředí a rozvoj z r. 1987, která považuje rozvoj za udržitelný tehdy, naplní-li potřeby současné generace, aniž by ohrozil možnosti naplnit potřeby generací příštích. Cílem je takový rozvoj, který zajistí vyvážený vztah mezi třemi základními pilíři: sociálním, ekonomickým a environmentálním. Podstatou udržitelnosti je naplnění tří základních cílů:

- sociální rozvoj
- účinná ochrana životního prostředí a šetrné využívání přírodních zdrojů
- udržení vysoké a stabilní úrovně ekonomického růstu a zaměstnanosti.

Environmentální ukazatele jsou vhodně zvolené sumární ukazatele, které jsou základem posuzování nejen stavu životního prostředí, ale i účinnosti a adekvátnosti politických rozhodnutí, tj. politiky ochrany životního prostředí jako celku.

Většina indikátorů jsou relativní veličiny vztahované na jednotku rozlohy, na obyvatele, na jednotku HDP apod. Cílem indikátorů je odhalení potenciálních rizik pro různé oblasti životního prostředí a lidské zdraví. Rozsáhlý soubor ukazatelů byl vypracován pro potřebu Státní politiky životního prostředí a je rozdělen do dvou skupin:

- a) sociální a ekonomické ukazatele (pozn. nejsou předmětem posouzení územního plánu)
- b) environmentální ukazatele

V souvislosti s posuzováním vlivů koncepce "Změny č. 7" ÚP obce Planá na životní prostředí, udržitelný rozvoj území a lidské zdraví se jedná o hodnocení, které je součástí celkového pojetí změn ÚP daného území (k.ú.), které navazuje a souvisí s předcházejícími změnami ÚP - tedy změny č. 3 (2015) a změny č. 4, č.5 a č.6 (2016). Jde nepochybně o vlivy jednotlivé i vlivy působící jako celek (konkrétně např. zaměření na tzv. "zónu" sousedícího území obce Homole, kterou řeší koncepce změn č. 5 i č. 6), a to z hlediska více faktorů a kritérií, kdy se hledá určitý kompromis mezi potencionálními negativními vlivy koncepce na samostatné oblasti s rozvojovými potřebami daného území.

Vzhledem k nutnosti komplexnosti posuzování koncepce a zahrnutí mnoha různých souvislostí je důležité stanovit si prioritní cíle a požadavky, na základě nichž se potom jednotlivým kritériím přiřkládá různý stupeň důležitosti. Poté se dávají do vzájemného vztahu všechny možné negativní vlivy na složky životního prostředí a lidské zdraví na jedné straně a na straně druhé očekávané profity z nových rozvojových ploch.

Ke zhodnocení možných vlivů jednotlivých záměrů změn ÚP dotčeného území, se po jejich realizaci mohou použít monitorovací ukazatele, díky kterým je možno posoudit vlivy vyvolané změnami využití území dané oblasti. Prostřednictvím monitorovacích ukazatelů je také možno kontrolovat dodržování navržených opatření v rámci hodnocení koncepce, která předcházela její realizaci.

Dle §55 zákona č. 183/2006 Sb., stavební zákon (v platném znění), je pořizovatel změn ÚP stavební odbor ObÚ/MěÚ povinen předložit zastupitelstvu obce min 1x za 4 roky zprávu o uplatňování územního plánu, jejíž součástí jsou vlivy uplatňování ÚP na životní prostředí.

Monitorování může být iniciováno rovněž na základě připomínek veřejnosti (např. při obtěžování nadměrným hlukem, atd.).

Navržené environmentální ukazatele pro sledování vlivu územně plánovací dokumentace na životní prostředí, z hlediska relevantnosti územního plánu dané obce a kontextu s cíli ochrany životního prostředí, jsou obsaženy ve "Státní politice životního prostředí".

11. Návrh požadavků na rozhodování ve vymezených plochách a koridorech z hlediska minimalizace negativních vlivů na životní prostředí

Při rozhodování z hlediska minimalizace vlivů na životní prostředí pro jednotlivé vymezené plochy v ÚP je zpracovatelem SEA navrženo dodržet podmínky definované v projektu "Změny č.7" ÚP Planá a další vyjmenované:

Popis opatření pro předcházení snížení nebo kompenzaci zjištěných negativních vlivů pro jednotlivé rozvojové plochy.

Označení plochy	Typ plochy s rozdílným způsobem využití	Podmínka realizace plochy
VS/1-3	Návrh plochy pro výrobu a skladování	- zpracování hlukové studie vzhledem k požadavkům na dodržení ochrany chráněného venkovního prostoru (obytné zóny) před nadlimitním hlukem
DI-II/143	Plochy pro dopravní infrastruktury	- obdobně jako oblast výroby a skladování (hluk)
VP	Plochy veřejných prostranství	Využít přirozenou druhovou skladbu zeleně.
PV	Plochy vodní a vodohospodářská	Nejsou stanoveny žádné doplňující podmínky nad rámec podmínek obsažených v platné legislativě ŽP

12. Netechnické shrnutí výše uvedených údajů, Návrh stanoviska

Posouzení vlivů změn územního plánu obce Planá, okr. České Budějovice na životní prostředí, bylo provedeno v souladu se zákonem o posuzování vlivů zákona č. 100/2001 Sb. a bylo zpracováno v rozsahu přílohy zákona č. 183/2006 Sb., o územním plánování a stavebním řádu.

Předložená "Změna č.7" územního plánu obce Planá byla hodnocen z hlediska vztahu k cílům ochrany

životního prostředí, obsaženými v dokumentu Státní politiky životního prostředí (www. env.cz) - je možno konstatovat, že návrh změny ÚP není v přímém rozporu s žádným cílem ochrany životního prostředí, definovaným ve výše uvedeném dokumentu.

Z průzkumů, rozborů a projednávání k územní plánovací dokumentaci vyplývá, že realizací uváděné koncepce změny ÚP, mohou být ovlivněny některé složky životního prostředí, jako je půda (ZPF), ovzduší (doprava) a hluková situace (doprava, skladování) v dotčeném k.ú. obce - ovšem tyto dopady na uváděné složky ŽP nebude zásadního významu, a nadto jsou navrhována opatření k minimalizaci či vyloučení zhoršování stavu ŽP. Významněji mohou být ovlivněny pouze ovzduší a hluková situace v důsledku nárůstu dopravy v území - což je problém obecně se vztahující k celému regionu (či spíše problém globální, týkající naší současnosti).

Významný vliv na další složky životního prostředí (obyvatelstvo, klima, další fyzikální a biologické charakteristiky, povrchové a podzemní vody, horninové prostředí a přírodní zdroje, hmotný majetek a kulturní památky) se nepředpokládá.

Řešené území vykazuje z hlediska udržitelnosti rozvoje území mírné ohrožení životního prostředí - jde typicky o kulturní krajinu. Závažnou aktivitou z hlediska životního prostředí je realizace dopravní infrastruktury, kdy lze předpokládat zejména nárůst emisí do ovzduší a zvýšení hladiny hluku. Dalším aspektem z evidentním vlivem na okolní krajinu (krajinný ráz) může být výstavba objektů výroby a skladování (jejich výška, skladba, použité materiály, atd.), s dopadem na horizont zdejšího území. Optimalizace funkcí řešeného území s ohledem na širší region je předpokladem přiměřeného rozvoje obce, který by však neměl překročit měřítka a limity obce.

Z provedených průzkumů a rozborů nevyplývají žádná významnější negativa, týkající se trvalých a nevratných negativních dopadů na ochranu přírody a krajiny (vyjma snad "věcné" diskuse o narušení krajinného rázu a další kumulace objektů výroby a skladování), které by bránily realizaci koncepce dalšího rozvoje obce Planá, okr. České Budějovice - a to z hlediska ekonomického, hospodářského sociálního, či podnikatelského.

Na území obce byla vyhodnocena vyváženost územních podmínek pro příznivé prostředí, pro hospodářský rozvoj a pro soudržnost společenství obyvatel území, a to jak v rámci jednotlivých pilířů udržitelného rozvoje, tak i v porovnání mezi nimi.

V obci byly analyzovány silné pilíře hospodářský, sociální i environmentální. "**Změna č.7 ÚPO Planá**" proto posiluje stabilizaci, případně i další posílení všech těchto pilířů.

Posuzovaná změna územního plánu tak vytváří podmínky ke zlepšení vyváženosti trvale udržitelného rozvoje obce.

ZÁVĚR:

Posouzení vlivů změny č. 7 územního plánu obce Planá na životní prostředí, bylo provedeno v souladu se zákonem o posuzování vlivů zákona č. 100/2001 Sb., Přílohy č. 7, při respektování rozsahu přílohy zákona č. 183/2006 Sb., o územním plánování a stavebním řádu.

Předložená koncepce "**Změny č. 7 ÚPO Planá**" vychází z objektivních potřeb dalšího rozvoje obce a současně řeší i hledisko legislativně-správní v rámci širšího území ORP České Budějovice - konkrétně reaguje na aktuální potřeby "současnosti i budoucnosti" obce, tj. řeší nové plochy výroby a skladování **VS/1-3**, plochy pro dopravní infrastruktury **DI-II/143**, plochy veřejných prostranství **VP**, plochy vodní a vodohospodářská **PV** - a to s výraznou vazbou na a zájmového území letiště Č. Budějovice. Z hlediska širších vztahů je změna č. 7 obce Planá dále koordinována s územním plánem města Českých Budějovic, územními plány obcí Boršov nad Vltavou, Homole a Litvínovice - s výraznou pozorností na dopravní infrastrukturu v dotčeném regionu (např. na řešení obchvatu obce Homole - silnice II/143, D 20, atd.).

Změna č. 7 ÚP Planá tak vytvoří v rámci kompetencí územního plánování a v rámci možností změny ÚP podmínky pro využití silných stránek a příležitostí řešeného území - tj. snází se vytvářet podmínky

pro udržitelný ekonomický, sociální i environmentální rozvoj obce, pro jeho dlouhodobou prosperitu a to při plném respektování ochrany přírody a krajiny, zachování podmínek zdravého životního prostředí a veřejného zdraví.

Objektivně nutno konstatovat, že každý "lidský" zásah do krajiny s sebou přináší novou skutečnost, která do určité míry pozměňuje konkrétní krajinou konfiguraci, má vliv na okolní přírodu a dopad na jednotlivé složky životního prostředí (ŽP). Vždy však musí jít o hledání potřebného kompromisu v míře dopadů na udržitelný rozvoj daného území (z hlediska sociálně-ekonomické i environmentální potřeby), dále v zamezení nežádoucích změn v přírodním prostředí, hrubých dopadů na krajinný ráz a další atributy kulturní krajiny. V uvažovaném případě - posuzované změně ÚP k.ú. Planá - se ukazuje, že z hlediska environmentálního přístupu, navrhovaná změna ve využití ploch, prostoru a části území obce, reálně a objektivně nebude vykazovat "znaky" hrubého narušení stávající skutečnosti - tj. nejsou závažné důvody pro poškození přírodně cenných složek zdejší přírody a krajiny (vodní poměry, zeleň), lze zajistit i nenarušení stávajícího krajinného rázu (procesy EIA), atd.

Cílem tohoto hodnocení bylo posoudit vliv "**Změny č. 7 ÚPO Planá**" na složky ŽP, předměty ochrany a celistvosti území dotčeného k.ú. obce, s přihlédnutím na širší vazby území ORP České Budějovice.

Bylo zjištěno, že navržená koncepce změny části území obce, nebude mít významný negativní vliv na celistvost a předmět ochrany dotčeného území – a to i s přihlédnutím ke kumulativním účinkům s realizací předchozích změn ÚP (zejména změny č. 5 a č. 6), které by tak bránily realizaci předložené koncepce jako celku.

Podstatné pro komplexní vyhodnocení změny č. 7 ÚPO a uváděných předchozích změn ÚP na životní prostředí, je jejich plný soulad s platnou legislativou ochrany ŽP a se všemi závaznými koncepcemi, dokumenty nebo programy nadřazených územně správních celků, zejména:

- Státní politikou životního prostředí ČR (SPŽP)
- Politikou územního rozvoje České republiky, ve znění Aktualizace č. 1, vydané dne 15.4.2015 vládou České republiky,
- Zásadami územního rozvoje Jihočeského kraje, vydanými Zastupitelstvem Jihočeského kraje dne 13. 9. 2011 usnesením 293/2011/ZK-26
- Dalšími dokumenty strategické a rozvojové koncepce statutárního města Č. Budějovic, jako ORP pro obec Planá u Českých Budějovic.

Z hlediska minimalizace vlivů na životní prostředí pro vymezenou plochu, je zpracovatelem SEA navrženo dodržet podmínky definované v návrhu „**Změny č. 7 ÚPO Planá**“ (Brůha a Krampera, architekti, spol. s r.o Riegrova 1745/59, České Budějovice 3, říjen 2017) a další, jmenovitě:

- využití regulativů pro jednotlivé plochy s rozdílným způsobem využití. V uvedených plochách platí stanovené přípustné a nepřípustné využití a podmínky prostorového uspořádání a ochrany ŽP a krajinného rázu (platná legislativa)
- zpracování a využití územních studií, v nichž budou vymezeny konkrétní účelové plochy pro vybrané návrhové podnikatelské aktivity.
- zpracování dokumentace EIA dle zákona č. 100/2001 Sb., o posuzování vlivů na životní prostředí, pro jednotlivé návrhové záměry, umístěvané do posuzované zóny, zejména pro plochy "vs".
- zpracování a využití hlukové studie vzhledem k požadavkům na dodržení ochrany chráněného venkovního prostoru (obytné zóny) před nadlimitním hlukem (kumulativně s provozem letiště a silniční dopravou)
- využití informací o lokalitách prvcích ÚSES (ve vztahu k nadregionálnímu bicentru a biokoridorům - vodní tok Vltavy)

Z průzkumů, rozborů a projednávání k územní plánovací dokumentaci vyplývá, že realizací uváděné koncepce "**Změny č. 7**" ÚPO, mohou být ovlivněny některé složky životního prostředí, jako je půda (ZPF), ovzduší a hluková situace (výroba, doprava, skladování) v dotčeném k.ú. obce - ovšem tyto dopady na uváděné složky ŽP nebudou zásadního významu, a nadto je navrhováno přijímání opatření k minimalizaci či vyloučení zhoršování stavu ŽP. Významněji mohou být ovlivněny pouze ovzduší a

hluková situace v důsledku nárůstu dopravy v území (pozemní i letecké) - což je problém obecně se vztahující k celému regionu (či spíše problém globální, týkající naší současnosti).

Významný vliv na další složky životního prostředí (obyvatelstvo, klima, další fyzikální a biologické charakteristiky, povrchové a podzemní vody, horninové prostředí a přírodní zdroje, hmotný majetek a kulturní památky) se nepředpokládá.

Řešené území - tj. lokalita podél silnice II/143, v blízkosti letiště i stávajících průmyslových objektů a technických zařízení - vykazuje z hlediska udržitelnosti rozvoje území mírné zhoršování životního prostředí - jde typicky o kulturní krajinu, silně ovlivněnou člověkem, a to v rámci objektivních podmínek "dnešní doby", jako např. nárůst dopravní infrastruktury, výroby a skladování nejrůznějších předmětů denní spotřeby, atd., kdy lze předpokládat i další nárůst emisí do ovzduší, zvýšení hladin hluku, odpadů, apod. Optimalizace funkcí řešeného území s ohledem na širší vztahy v regionu (přímá vazba na ORP České Budějovice), je předpokladem budoucího rozvoje obce, který by však neměl překročit měřítka a limity obce. Je možné konstatovat, že v rámci přípravy "**Změny č. 7 ÚPO Planá**", byla vyhodnocena vyváženost územních podmínek pro příznivé prostředí, pro hospodářský rozvoj a pro soudržnost společenství obyvatel území, a to jak v rámci jednotlivých pilířů udržitelného rozvoje, tak i v porovnání mezi nimi.

Vzhledem k velikosti a struktuře sídla a výměře navrhovaných ploch u změny č. 7 ÚP (plochy pro výrobu a skladování **VS/1-3**, plochy pro dopravní infrastrukturu **DI-II/143**, plochu veřejných prostranství **VP**, plochy vodní a vodohospodářská **PV**), se nepředpokládá, že by i s přihlédnutím ke kumulativním účinkům s realizací předchozích změn ÚP (zejména změny č. 5 a č. 6) nastaly okolnosti, které by bránily realizaci předložené koncepce jako celku.

Z tohoto hlediska navrhovaná "Změna č. 7 ÚPO Planá" vytváří podmínky pro komplexní, cílevědomý, smysluplný, všestranný a vyvážený rozvoj dotčeného území k.ú. obce a vytváří podmínky pro koordinaci a realizaci předpokládaných aktivit v souladu s hospodářskou a sociální soudržností. Z hlediska vlivů na složky životního prostředí, lidské zdraví a udržitelný rozvoj, se předkládaná koncepce změn územního plánu jeví jako přijatelná.

Na základě prostudování předložené dokumentace, doplňujících materiálů, provedení místního šetření, obhlídky a terénního šetření v posuzované lokalitě k.ú. Planá u Č.B., provedené fotodokumentaci a dalších úkonů, směřující ke zhodnocení zadané problematiky, lze objektivně dovést závěr, že předkládaná změna územně-plánovací dokumentace (ÚP) může být akceptovatelným řešením, které v sobě zahrnuje, jak principy současného společensko-ekonomického záměru rozvoje obce a současně přiměřeně respektuje odpovídající principy ochrany přírody a krajiny.

Návrh stanoviska:

Zpracovatel vyhodnocení vlivů předloženého projektu "**Změny č.7 ÚPO Planá**", okr. České Budějovice" na životní prostředí, pro účely posuzování vlivů koncepcí na životní prostředí (ve smyslu zákona č. 100/2001 Sb.), dle přílohy k zákonu č.183/2006 Sb., předkládá následující návrh stanoviska:

Jihočeský kraj
Krajský úřad - odbor životního prostředí
U Zimního stadionu 1952/2
370 76 České Budějovice

STANOVISKO K NÁVRHU ZMĚNY Č. 7 ÚZEMNÍHO PLÁNU OBCE PLANÁ

podle § 10i zákona č. 100/2001 Sb., o posuzování vlivů na životní prostředí a o změně některých souvisejících zákonů (zákon o posuzování vlivů na životní prostředí), ve znění pozdějších předpisů.

Orgán vydávající územní plán: Zastupitelstvo obce Planá, okr. České Budějovice

Pořizovatel změny územního plánu: Obecní úřad Planá
Planá 59
370 01 České Budějovice
okr. České Budějovic
IČ: 00581852

Statutární zástupce: Ing. Tomáš Pintér - starosta obce
tel.: 387 203 091

Kontaktní osoba: Jiří Košan - pořizovatel změny ÚP
tel.: 605586254
e-mail:[jiri.kosan@gmail.com]

Zpracovatel změny ÚP: "Brůha a Krampera, architekti, spol.s.r.o", Riegrova
1745/59, České Budějovice 3, vedoucí projektant: Ing.
arch. Jiří Brůha (ČKA 00 103), říjen 2017 .

Stručný popis navržených změn územního plánu:

V předložené dokumentaci "*Změny č. 7 ÚPO Planá*" je uveden přehled navrhovaných změn, vycházející z objektivních potřeb dalšího rozvoje obce a současně řeší i hledisko legislativně-správní v rámci širšího území ORP České Budějovice - konkrétně reaguje na aktuální potřeby "současnosti i budoucnosti" obce, tj. řeší nové plochy výroby a skladování **VS/1-3**, plochy pro dopravní infrastruktury **DI-II/143**, plochy veřejných prostranství **VP**, plochy vodní a vodohospodářská **PV** – a to s výraznou vazbou na zájmového území letiště Č. Budějovice. To vše v při důsledném a přísném "režimu" zachování všech zásad a principů na ochranu ŽP v rámci trvale udržitelného rozvoje obce a regionu.

Hlavní důvody pro přípravu a zpracování "*Změny č. 7 ÚPO Planá*", lze shrnout prostřednictvím následujících bodů:

- *Řešit aktuální potřeby společných-ekonomických rozvojových cílů a záměrů obce, jeho obyvatel a podnikatelských subjektů (ve středně až dlouhodobém časový horizontu).*
- *Definovat základní předpoklady pro realizaci těchto záměrů, včetně koordinace dílčích aktivit v rámci celkového konceptu rozvoje obce,*
- *Koordinovat tok veřejných výdajů, za účelem naplňování rozvojových potřeb obce - konkrétně pro zlepšení podmínek života v obci, rozvoje ekonomických aktivit ve vazbě na strategické záměry ORP České Budějovice, jako centra celého regionu, atd..*

Tím jsou dány hlavní cíle posuzovaného záměru /koncepce/ - tj. návrhu "*Změny č.7 ÚPO Planá*":

- Vytvoření podmínek pro stabilizaci demografického potenciálu obce, s možností jeho dalšího rozvoje v oblasti společensko-ekonomické, sociální a podnikatelského prostředí.
- Stanovení urbanistické koncepce pro další rozvoj obce s určením podmínek prostorového uspořádání a podmínek uspořádání ploch s rozdílným způsobem využití.
- Řešení problematiky dopravní obsluhy území a obsluhy území technickou infrastrukturou.
- Skloubení požadavků obyvatel se zájmy obce, regionu a státu.

Stručný popis posouzení:

Posouzení vlivů územního plánu na životní prostředí bylo provedeno v souladu se zákonem o posuzování vlivů zákona č. 100/2001 Sb. a bylo zpracováno v rozsahu přílohy zákona č. 183/2006 Sb., o územním plánování a stavebním řádu, ve znění pozdějších předpisů.

Závěry posouzení:

Na základě návrhu Územního plánu obce Planá, okr. České Budějovice a jeho vyhodnocení podle přílohy zákona č. 183/2006 Sb., v kontextu § 10i zákona č. 100/2001 Sb., o posuzování vlivů na životní prostředí, ve znění pozdějších předpisů, vyjádření dotčených územně samosprávných celků, dotčených správních úřadů a veřejnosti

v y d á v á

Krajský úřad Jihomoravského kraje - odbor životního prostředí, jako příslušný úřad podle § 22 písm. e) zákona č. 100/2001 Sb., o posuzování vlivů na životní prostředí a o změně některých souvisejících zákonů (zákon o posuzování vlivů na životní prostředí), ve znění pozdějších předpisů

s o u h l a s n é s t a n o v i s k o

k návrhu změny č. 7 „Územního plánu“ obce Planá

Souhlasné stanovisko se vydává za dodržení následujících podmínek:

A. Podmínky souhlasného stanoviska

Navrhovaná opatření pro předcházení, snížení nebo kompenzaci zjištěných nebo předpokládaných závažných záporných vlivů

- Při projektování a realizaci záměrů vždy postupovat v souladu s platnou legislativou. Specifické vlivy bude možno reálně identifikovat až při posuzování jednotlivých záměrů v rámci navazujících schvalovacích procesů.
- Výběr projektů a realizace jednotlivých položek navržené koncepce změny ÚP a jejich faktické provádění, musí zajistit, aby byly podporovány projekty, které mohou nejvíce přispět ke zlepšení stavu životního prostředí, veřejného zdraví, případně, aby projekty splňující environmentální kritéria, byly při výběru významně preferovány.
- Důsledně dbát, aby funkční plochy vymezené "Změnou č.7" územního plánu byla využívána v souladu s limity pro hlavní a přípustné využití území.
- Po realizaci záměrů nebo dílčí koncepce ÚP provádět monitoring vybraných faktorů a kontrola charakteru a velikosti jednotlivých očekávaných vlivů na různé složky životního prostředí a lidské zdraví.

B. Obecná doporučení

Doporučený postup pro předcházení možných negativních vlivů územního plánu na životní prostředí:

1. Konkrétní návrhy záměrů, projektů, které budou realizovány na plochách obsažených v koncepci změny č.7 ÚP, hodnotit pomocí legislativně upravených environmentálních ukazatelů.
2. Provést porovnání záměru (koncepce) s požadavky zákona č. 100/2001 Sb. a přijímat odpovídající opatření pro trvale udržitelný rozvoj obce.
3. V nezbytných případech stanovit varianty řešení.
4. Spolupracovat s veřejností ve všech případech navrhovaných změn ÚP.

Toto stanovisko není Rozhodnutím podle zákona č. 500/2004 Sb., o správním řízení (správní řád), ve znění pozdějších předpisů. Toto stanovisko nenahrazuje vyjádření dotčených správních úřadů ani příslušná povolení podle zvláštních předpisů.

Datum vydání stanoviska:

Otisk razítka příslušného úřadu:

Jméno, příjmení a podpis pověřeného zástupce příslušného úřadu

Zpracovatel:

Oficiální název: **ŠEBELA - EKO servis: Ekologie - ekonomika - životní prostředí**

Statutární zástupce: Doc. Dr. Ing. Vladimír Šebela, CSc.

Sídlo: Fibichova 16, 690 02 Břeclav

IČ: 48 19 33 72

DIČ: CZ400112433

Telefon: 723 023 230

Fax: 519 322 722

E-mail: sebela.vladimir@gmail.com

Datum zpracování vyhodnocení: 10. listopadu 2017



Doc. Vlad. Šebela, CSc.

PŘÍLOHY:

1. **Projektová dokumentace "Změny č. 7 ÚPO Planá", Brůha a Krampera, architekti, spol.s.r.o, Riegrova 1745/59, České Budějovice 3, říjen 2017.**
2. Oprávnění zpracovatele o autorizaci zpracování dokumentace EIA/SEA Auditor pro životní prostředí (MŽP ČR č.j. 6364/731/OPVŽ/94 o odborné způsobilosti a rozhodnutí o prodloužení autorizace č.j. 96246/ENV/11 pro zpracování dokumentace a posudků podle zákona 100/2001 Sb., o posuzování vlivů na životní prostředí