

Plánské listy

2024



OBECNÍ ÚŘAD PLANÁ
PLANÁ 59, 370 01
ČESKÉ BUDĚJOVICE
387 203 091
OBEC@OBECPLANA.CZ



NOVINY PRO OBYVATELE OBCE PLANÁ

Slovo starosty

Milí spoluobčané,
Tento úvodník nelze začít nijak jinak než s velkou omluvou, protože s dalším vydáním Plánských listů přicházíme po více jak dvou letech odmlky, kdy jsme na úřadě v závěru roku nedokázali přípravu a vydání včas zpracovat, ať už důvody byly všelijaké. Takže ještě jednou velká omluva a snad v tomto vydání doženeme všechny resty a vy se dozvíte vše co potřebujete.

Nicméně mi úvodem dovoluji vrátit se velmi smutné události, kdy nás všechny nejen na úřadě, nečekaně a strašně rychle navždy opustila naše Růža. Pro mě osobně to byl obrovský šok a musím říct, že si velmi často říkám, jestli se mi to jen nezdá, že to není možné... bohužel tato ztráta kromě smutku nás všech velmi ovlivnila a v prvních dnech i lehce paralyzovala chod našeho úřadu, pozic a agend, a nebylo jednoduché se v tom obratem zorientovat. A i proto, bych Ti Růžo chtěl ještě jednou z celého srdce za všechny a za vše, co jsi pro obec a Plaňáky udělala, moc poděkovat!

Úvodní dny a týdny po této události nám na úřadě pomohla překlenout zejména s účetnictvím paní Martanová, která díky občasným zástupům měla do agendy vhléd a plynule jsme navázali na předchozí spolupráci do doby, než jsme v rámci



výběrových řízení vybrali na uvolněné pozice naše nové zaměstnankyně. Od 1. listopadu tak na úřadě můžete potkat administrativní posilu Ing. Lenku Beranovou a účetní agendu má na starost na částečný úvazek Bc. Lenka Petrová. Tak ať se vám dámy u nás líbí a daří.

Když jsem si pročetl zpětně poslední vydání listů a zapřemýšlel co za dobu, co jsme nevydali Plánské listy se toho u nás odehrálo a co by stálo za okomentování, tak toho je opravdu hodně. Protože jsme se ale většinou na akcích, na úřadě či na vsi společně viděli asi není nutné vše do detailu popisovat a rozebírat.

Co bych ale rád zmínil, tak je v loňském roce proběhla oslava 100 let SDH Planá, která byla důstojnou oslavou krásného výročí našich hasičů se slavnostním nástupem, s majestátním průvodem na hřbitov k pomníku padlých hrdinů 1. světové války, bohatým doprovodným programem a na závěr kulturním programem.

Další, co jistě stojí za zmínku je, i u veřejnosti pochvalně rezonující, úspěšně dokončená stavba nového Sportovního areálu Planá. Na tomto místě

bych chtěl ještě jednou poděkovat zejména všem zastupitelům za důvěru v projekt, za odvalu při rozhodování a hlasování, protože bez toho by tu tento areál nikdy nestál. A že to rozhodování bylo složité, výsledky nejasné a podmínky komplikované, ale společně i s vedením SK Planá jsme to zvládli. Ještě nás čeká vyhodnocení vůči dotačním titulům, ale už máme úspěšně za sebou i první velmi důkladnou kontrolu z NSA, takže věřím, že vše dotáhneme do zdárného konce. Slavnostní otevření areálu máme jistě ještě všichni v živé paměti a věřím, že pro fotbalové fandy zůstane již navždy v paměti jako milník, kdy se plánský fotbal zase posouvá o parník dopředu.

Dalším milníkem pro nás všechny je jistě reálné a opravdové rozlétání našeho letiště a s tím spojený budoucí rozvoj. Rok 2023 byl takový opravdu zkušební, ale letos v létě to již opravdu připomínalo funkční regionální letiště, a to nás zanedlouho čeká první zimní sezona. Samozřejmě ne všichni nad provozem jásáme, obzvláště noční lety jsou nepříjemné, ale s ohledem na to, co jsme v době vojenského letiště museli snášet, jak moc obtěžující to bylo, mi osobně přijde takto nastavený provoz akceptovatelný. Tak uvidíme, kam se bude provoz do budoucna ubírat.

Kam se ale bude ubírat rozvoj celé obce, to nám již několik málo dní definuje náš nový územní plán Planá! Osobně říkám třikrát hurá!

Ke konci listopadu 2024, po více jak 8 letech od záměru, po více jak 5 letech od zadání, po zdoluhavých vyjednáváních jak s úřady, tak s veřejností, po opakovaném veřejném projednání, konečně nabytí právní moci a jedná se tak o zásadní a strategický dokument obce na delší období. Děkuji všem, kteří pomohli, děkuji všem, kteří spolupracovali, ale i těm, kteří byli oponenty.

Tím končím historii a pojďme k tomu co nás čeká. Jsou to v nejbližší době roku 2025 a první polovina roku 2026 zejména naše dvě větší investiční akce, výstavba „objektu pro dětské skupiny v Plané“ alias školka a projekt „veřejné prostranství Planá“. Více se o aktuálním stavu rozepisují v samostatných článcích, nicméně protože si chceme opět

sáhnout na co nejvíce peněz z dotačních titulů, musíme splnit vcelku náročná kritéria, velkým limitem ale i výzvou současně, jsou zejména termíny, které opravdu nyní počítáme na dny.

Když Vám řeknu, že 1.4.2026 musíme plnohodnotně spustit provoz dětské skupiny už s lidmi a 60% naplněností s dětmi, tak je to sakra výzva, obzvláště, když v tuto chvíli ani nemáme vydané stavební povolení, nemáme potvrzení o výši ani získání dotace a teprve se dle zákona připravujeme na výběrové řízení. Na druhou stranu dotace z Národního plánu obnovy ve výši 100% ceny bez DPH za to stojí a žádný jiný podobný dotační titul neexistuje.

A projekt návsí? Tak ten je na tom velmi podobně, jen termín dokončení máme do 30.6.2026, takže o 3 měsíce více, no neberte to. Tak nám držte palce ať se vše povede!

Posledním tématem, které chci ve svém úvodním slově zmínit jsou odpady. S kolegy starosty toto téma řešíme donekonečna, opakovaně a každý hledáme to nejlepší řešení jak pro občany, tak pro obec. Je zajímavé jak různorodé názory a zdůvodnění na téma máme, jak různorodá řešení a zvyky v okolních obcích jsou zavedena. Proč to ale neustále řešíme, je postupně zpřísňující se legislativa státu vůči obcím, nárůst nákladů svozových firem na sběr a třídění odpadů a jejich přefakturace obci. Více se pak tomu budu věnovat v samostatném článku o odpadech.

Děkuji, pokud jste dočetli až sem, témat, o kterých se dá dlouho diskutovat je jistě celá řada, ale to si necháme na společné setkání a diskusi „pojďte s námi na pivo“, na kterou bychom Vás chtěli srdečně pozvat v úterý 14. ledna 2025 od 18 hodin v Hospůdce Na obci. Do té doby se mějte, jak nejlépe to jde a přeji Vám všem hodně zdraví, spokojenosti a osobní pohody. Užijte si advent a Vánoce s těmi, s kterými je Vám hezky.

Ať se nám všem Plaňákům daří!

Tomáš Pintér, starosta obce

VÁNOČNÍ PŘÁNÍ Z KNIHOVNY

Na konci každého roku se rekapituluje a hodnotí uplynulý čas. Plánská knihovna se stala již tradičně místem setkávání – seniorů, kteří se zapojují do aktivit s odborníky na různá témata a samozřejmě čtenářů, kteří v době plné obrazovek nezapomínají na výhody čtení knih: bystrá mysl, empatie a méně stresu.

Knihovna je pravidelně doplňována novými knihami (novinkami nebo objednávané knihy na přání čtenářů).

Spolupracujeme i nadále s Jihočeskou vědeckou knihovnou v Českých Budějovicích, která nám dodává výměnné soubory knih. A právě s touto významnou institucí připravujeme zapojení naší knihovny do Regionálního knihovního systému (REGKS).

Při zapojení do REGKS bude knihovna poskytovat veškeré moderní služby - půjčování, vracení, rezervace, on-line katalog.

Zveme proto všechny, kteří ještě plánskou knihovnu nenavštívili, aby se přišli podívat a seznámit se s ní.

Blíží se nejkrásnější doba roku - vánoční svátky. Všem příznivcům naší knihovny, přátelům a známým přeji pohodové prožití vánočních svátků a pod stromečkem kupu milých dáreků, nejen těch knižních. Ať vám nový rok přinese nové zážitky a šťastné okamžiky plné lásky a tepla.

Naší knihovně pak přeji mnoho zajímavých knih, spokojených čtenářů a těším se na ty, kteří cestu do knihovny teprve hledají. Zároveň děkuji všem našim čtenářům i nečtenářům za přízeň a spolupráci.

Eva Rodová, knihovnice

PROVOZNÍ DOBA OBECNÍHO ÚŘADU A KNIHOVNY MEZI VÁNOČNÍMI SVÁTKY

Úřední hodiny obecního úřadu Planá

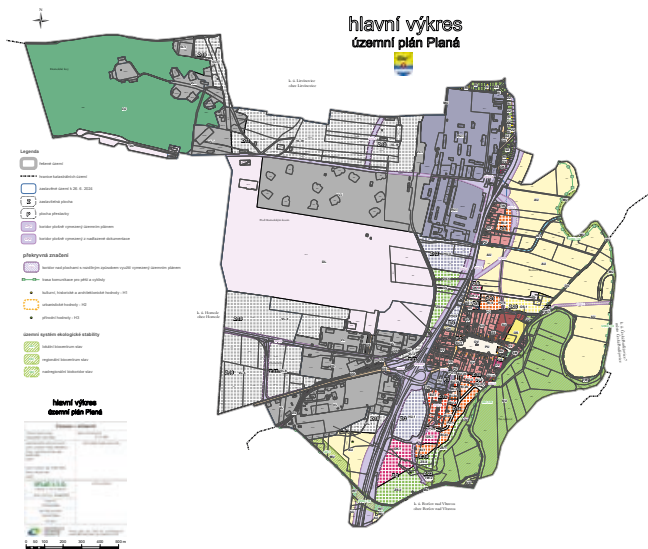
23. 12. 2024 – 8:00 – 14:00

30. 12. 2024 - zavřeno

Knihovna bude ve dnech 23. 12. 2024 a 30. 12. 2024 zavřena.

ÚZEMNÍ PLÁN PLANÁ

S potěšením můžeme konečně konstatovat, že po více jak 5 letech od schválení zadání jsme na zasedání zastupitelstva obce, dne 11. 11. 2024, schválili a vydali formou opatření obecné povahy znění nového územního plánu Planá, které nabylo právní moci patnáctým dnem po dni vyvěšení veřejně vyhlásky a tedy 27.11.2024.



Ptáte se, proč taková radost? Tak za prvé jedná se o strategický dokument obce, který určuje, jak naše obec bude v nejbližších letech vypadat a definuje možnosti a podmínky rozvoje obce v daných lokalitách. Za druhé máme územní plán, který konečně obsahuje celý katastr obce včetně zásadního území bývalého letiště a v neposlední řadě, že jsme opravdu došli na konec neb to trvalo tak dlouho a mnohdy se kompromisy hledaly velmi těžce.

Tak ať nám všem slouží k dalšímu rozvoji obce, jsem přesvědčen, že naše strategická pozice směrem na jih od Českých Budějovic bude v následujících letech jedna z nejméně dynamicky se rozvíjejících v českobudějovické aglomeraci.

Kompletní znění je k dispozici na OÚ Planá a samozřejmě ho všichni najdete na našem webu: <https://obecplana.cz/uzemni-plan-obce-plana>

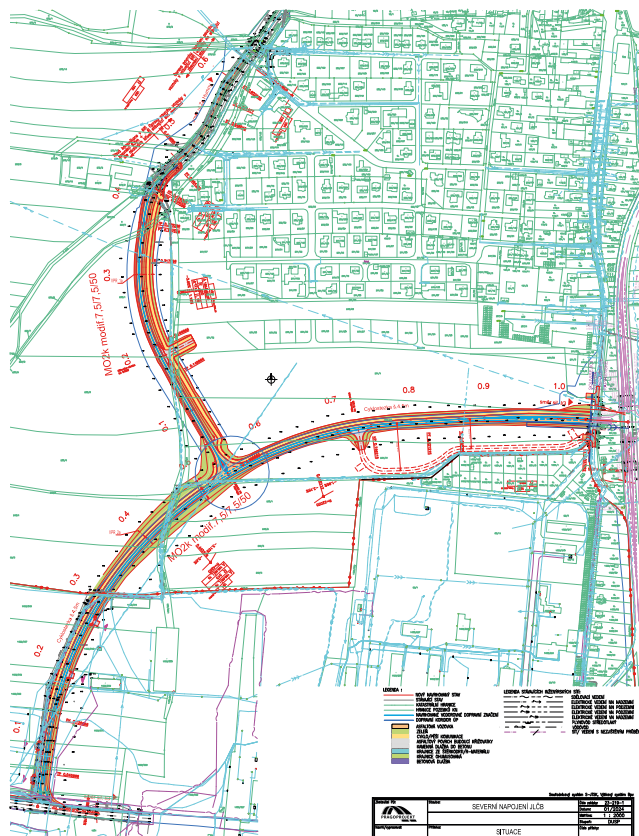
Tomáš Pintér, starosta obce

ROZVOJ OBCE

S vývojem a schválením územního plánu obce Planá jsme souběžně již několik měsíců byli účastníky jednání a projektování strategických a zajímavých záměrů na našem katastru.

Za největší infrastrukturní projekty, které nás v nejbližší době čekají budou 3 nové a velké křižovatky na silnici I/3, jejichž projektování je ve finálních fázích.

Jedná se o křižovatku „sever“ na hranicích našeho katastru a Litvínovic, která bude navazovat na propojení přes novou lávku do Papírenské ulice a dále pokračovat jako zadní vjezd do letiště.



Druhou a největší pak je křižovatka „střed“ což není nic jiného, než nové hlavní napojení letiště a všech jeho rozvojových ploch a to v místě stávající zastávky MHD, formou čtyřramenné světelné křižovatky.

Součástí toho bude i čtvrté rameno včetně komunikace pro bezpečnou dopravní obsluhu obyvatel a RD v těsné blízkosti silnice. S ohledem na posunutí křižovatky a v některých místech až s 5 pruhy by již sjezd k domům ve směru z ČB nebyl bezpečný a reálný.



Třetí křižovatkou pak bude nová kruhová křižovatka „jih“ při sjezdu na Homole. Tato nová kruhová křižovatka má primárně zpřehlednit stávající stav a napřímit napojení na již vybudovanou novou komunikaci v opravných a budoucí obchvat Homol.

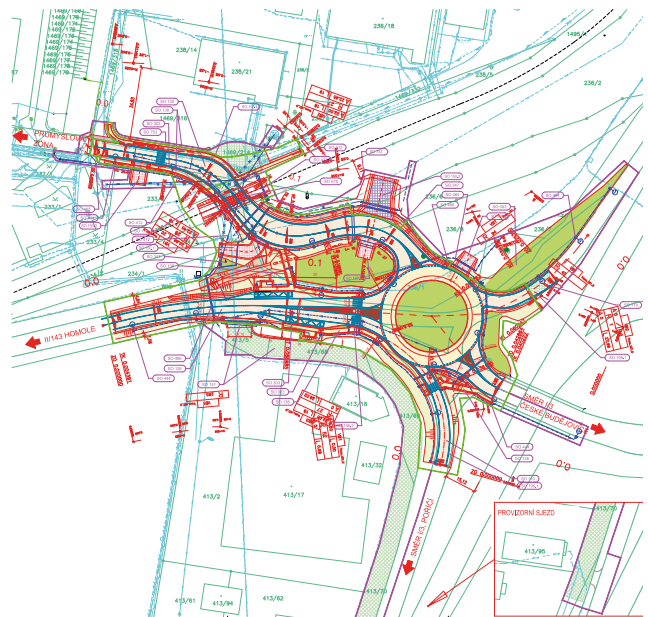
Stejně tak si jistě již všímáte velmi čilého rozvoje směrem na jih a západ od sídla návsi. Kromě již nové a velmi unikátní dřevostavby nového sídla firmy Budex (dříve Terms), se jižním směrem při silnici I/3 pomalu rýsuje areál DEKTRADE. Za ním směrem k řece Vltavě pak připravují studie a záměry pan Čermák a CB Auto.

Mezi těmito záměry směrem ke „staré řece“ jsme převzali hotové ZTV Plánský jez (technickou a dopravní infrastrukturu) a nyní probíhá stavební řízení na bytové domy. Další jednání ohledně výstavby bydlení probíhá v nejbližším okolí mlýna a přilehlém parku.

Přes řeku v katastru Boršova nad Vltavou pak jeden z největších developerů firma GARBE staví logistický a průmyslový GARBE PARK včetně nové prodejny Billa.

Směrem na Homole nyní během chvíle nabobtnal areál Bidfood do původní projektované velikosti a hned vedle se pak připravuje truckservis značky Volvo.

I proto je velmi důležité nezanedbat základní infrastrukturu a dbát na její dostatečné kapacity.



Tomáš Pintér, starosta obce

MÍSTNÍ POPLATKY NA ROK 2025

MÍSTNÍ POPLATEK ZA ODKLÁDÁNÍ KOMUNÁLNÍHO ODPADU Z NEMOVITÉ VĚCI

Základní informace

Poplatek je zaveden příslušnou obecně závaznou vyhláškou Obce Planá o místním poplatku za odkládání komunálního odpadu z nemovité věci, která je k dispozici v elektronické podobě na stránkách Obce Planá, <https://obecplana.cz/vyhlaskey-obce>

Předmětem poplatku je odkládání směsného komunálního odpadu z jednotlivé nemovité věci zahrnující byt, rodinný dům nebo stavbu pro rodinnou rekreaci, která se nachází na území obce.

Plátce poplatku

Plátcem poplatku je

- společenství vlastníků jednotek, pokud pro dům vzniklo, nebo
- vlastník nemovité věci v ostatních případech

Poplatník poplatku

Tento poplatek platí fyzické osoby, které mají v nemovité věci bydliště (poplatníci) nebo vlastníkem nemovitosti nebo SVJ (plátcí), který vybraný poplatek odvádí správci poplatku v termínu do 31. března kalendářního roku.

Ohlašovací povinnost

Plátce poplatku je povinen podat správci poplatku ohlášení nejpozději do 20 dnů ode dne, kdy nabyl postavení plátce poplatku. V ohlášení plátce dále uvede:

- jméno, popřípadě jména, a příjmení nebo název, obecný identifikátor, byl-li přidělen, místo pobytu nebo sídlo, sídlo podnikatele, popřípadě další adresu pro doručování; právnická osoba uvede též osoby, které jsou jejím jménem oprávněny jednat v poplatkových věcech,
- čísla všech svých účtů u poskytovatelů platebních služeb, včetně poskytovatelů těchto služeb v zahraničí, užívaných v souvislosti s podnikatelskou činností, v případě, že předmět poplatku souvisí s podnikatelskou činností plátce,
- další údaje rozhodné pro stanovení poplatku, zejména identifikační údaje nemovité věci zahrnující byt, rodinný dům nebo stavbu pro rodinnou rekreaci podle katastru nemovitostí a počet poplatníků majících v ní bydliště.

Dojde-li ke změně údajů uvedených v ohlášení, je plátce povinen tuto změnu oznámit do 20 dnů ode dne, kdy

nastala. Změnou se v tomto případě rozumí změna údajů rozhodných pro stanovení výše poplatkové povinnosti. K tomuto účelu lze využít formulář :

„Ohlašovací povinnost k místnímu poplatku za odkládání komunálního odpadu z nemovité věci“.

Ohlášení lze činit pouze kvalifikovaným podáním písemně, ústně do protokolu nebo datovou zprávou, která je opatřena uznávaným elektronickým podpisem, nebo která je odeslána prostřednictvím datové schránky.

Vzor přihlášky k místnímu poplatku je zveřejněn na webových stránkách obce - <https://obecplana.cz/dokumenty-ke-stazeni>

Základ a výpočet poplatku **!!POZOR ZMĚNA!!**

Základem dílčího poplatku je **hmotnost odpadu odloženého z nemovité věci za kalendářní měsíc v kilogramech připadajícího na poplatníka**. Poplatek se vypočte jako součet dílčích poplatků za jednotlivé kalendářní měsíce. Dílčí poplatek za kalendářní měsíc se vypočte jako součin základu dílčího poplatku zaokrouhleného na celé kilogramy nahoru a sazby pro tento základ.

Stanovená výše (sazba) poplatku

Sazba poplatku činí **4 Kč za 1kg**.

Výše poplatku za ukládání komunálního odpadu z nemovité věci v závislosti na skutečně vyprodukovaném množství odpadu vyměří správce poplatku (obec) rozhodnutím za celý rok zpětně, se splatností 30 dní. Tedy za celý rok 2025 zaplatíte až v lednu 2026.

Info: na základě průběžného vážení za období 10-11/2024 vychází na popelnici 120L průměr 10,85 kg/vývoz. Na popelnici 240L byl průměr vyváženého odpadu z těchto popelnic 21,25 kg/vývoz.

Od 1.1.2025 je nově četnost vývozu (svozu) směsného komunálního odpadu: 1x 14 dní

Známky na popelnice, pytle na svoz plastů a nově i lístky na ukládání objemného odpadu na sběrný dvůr, budou pro rok 2025 k vyzvednutí na OÚ Planá, Planá 59 od 1.2.2025 do 31.3.2025.

Po telefonické domluvě je možné doručení známky a lístků do Vaší poštovní schránky.

Tomáš Pintér, starosta obce

ÚHRADA POPLATKU



Poplatek za psy

Sazba poplatku za kalendářní rok činí:

- | | | |
|----|--|--------|
| a) | za jednoho psa | 200 Kč |
| b) | za druhého a každého dalšího psa téhož držitele | 200 Kč |
| c) | za psa, jehož držitelem je osoba starší 65 let | 100 Kč |
| c) | za druhého a každého dalšího psa téhož držitele, kterým je osoba starší 65 let | 200 Kč |

ÚHRADA POPLATKU

Poplatky na rok 2025 můžete platit od 1. února 2025 osobně v kanceláři OÚ v úředních dnech pondělí: od 8,00 – 12,00, 13,00 – 18,00 hodin. V ostatních dnech po domluvě, tel.: 728 821 576 nebo zaslat na účet obce č. 36323231/0100, VS:134522xxx* xxx - číslo popisné/evidenční Splatnost poplatku je do 31. března 2025.

Informace o placení poplatků nebude doručováno do Vašich poštovních schránek!

TERMÍNY SVOZŮ KOMUNÁLNÍHO SMĚSNÉHO ODPADU

Pozor změna od roku 2025 bude svoz směsného komunálního odpadu probíhat 1x za 14 dní!!

Termíny svozů směsného komunálního odpadu v roce 2025

Svozový den bude každý lichý týden vždy ve čtvrtek od 6:00 do 22:00 hodin.

2. ledna 2025

16. ledna 2025

30. ledna 2025

13. února 2025

27. února 2025

13. března 2025

27. března 2025

10. dubna 2025

24. dubna 2025

8. května 2025

22. května 2025

5. června 2025

19. června 2025

3. července 2025

17. července 2025

31. července 2025

14. srpna 2025

28. srpna 2025

11. září 2025

25. září 2025

9. října 2025

23. října 2025

6. listopadu 2025

20. listopadu 2025

4. prosince 2025

18. prosince 2025

Poslední svoz, kdy budou tolerovány známky z roku 2024, je pondělí 31. března 2025!

TERMÍNY PYTLOVÉHO SVOZU PLASTŮ V ROCE 2025

!!! POZOR ZMĚNA !!!

Od roku 2025 bude z provozních důvodů změna termínů pytlového svozu plastů na 2. pátek v měsíci.

Viz harmonogram:

10. ledna 2025

14. února 2025

14. března 2025

14. dubna 2025

9. května 2025

13. června 2025

11. července 2025

8. srpna 2025

12. září 2025

10. října 2025

14. listopadu 2025

12. prosince 2025

TERMÍNY SVOZŮ BIOODPADU V ROCE 2025

Svozový den připadá na sudý čtvrtek. V měsících **leden až duben** bude svoz probíhat 1x měsíčně. V měsících **květen a říjen** bude svoz 1x za 14 dní a v měsíci **listopad a prosinec** 1x měsíčně viz. harmonogram níže:

2. ledna 2025

6. února 2025

6. března 2025

17. dubna 2025

1. května 2025

15. května 2025

29. května 2025

12. června 2025

26. června 2025

10. července 2025

24. července 2025

7. srpna 2025

21. srpna 2025

4. září 2025

18. září 2025

2. října 2025

16. října 2025

30. října 2025

6. listopadu 2025

4. prosince 2025

VODNÉ A STOČNÉ

Stočné na rok 2025

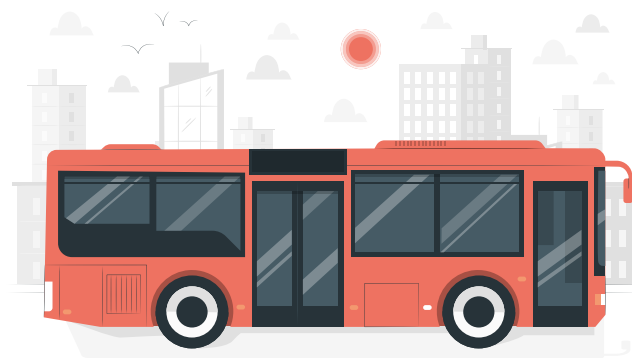
Cena stočného na rok 2025 zůstává ve stejné výši jako v roce 2024 a to 43,56 Kč/m³ včetně DPH. Předpisy záloh na rok 2025 budou v průběhu ledna zaslány občanům do emailových schránek, v případě občanů, kteří nemají emailovou schránku uvedenou do poštovních schránek.

Vodné na rok 2025

Pro rok 2025 jsme obdrželi již druhý návrh provozovatele ČEVAK na zvýšení ceny vodného ze současných 47,29 Kč/m³ včetně DPH na nových 49,72 Kč včetně DPH, tj. o 2,43 Kč/m³, který byl na posledním zasedání zastupitelstva obce schválen.

MHD DOPRAVNÍ OBSLUŽNOST

Dopravní obslužnost v roce 2025 bude zachována ve stejném rozsahu a počtu spojů linky 19 jako v letošním roce. Předpokládané celkové náklady pro rok 2025 na dopravní obslužnost obce MHD linkou 19 činí 1.767.203 Kč.



ODPADY 2025

Jak jsem již psal v úvodníku, pro vedení obcí je téma odpadového hospodářství takovým neustálým evergreenem, a to zejména systémy a četnosti svozu, výběr místního poplatku, cen pro občany atd.. Abyste si udělali představu, proč to třeba řešíme my, tak náklady pro obec za komunální a tříděný odpad za poslední 3 roky vzrostly o více jak 30% na nějakých 360 tis. Kč za směsný komunální odpad za rok a tříděný odpad pak dalších 360 tis. Kč. Celkem tedy obec zaplatí ročně za odpady více jak 720 tis. Kč. Pro vaši představu obec na poplatek od občanů za komunální odpad vybere něco kolem 90 tis. Kč ročně.

Cenu poplatku za odpady nám všem pak snižuje dar od Casina Victory pro každou nemovitost, resp. na každou popelnici přispějí 1000 Kč. Přesto obec doplácí více jak 550 tis. Kč, což je příspěvek na každého občana více jak 2 tis. Kč.

Protože stát obcím nařizuje kolik % celkového odpadu musí v následujících letech umět vytřídit (pro rok 2025 je to 60 % tříděného odpadu a % se zpřísnují), určuje kolik kg na obyvatele je ve snížené sazbě (500 Kč/tuna) a když překročíte tak je cena trojnásobná a v budoucích letech se množství kg na osobu ještě snižuje a ceny zvedají, tak jsme se rozhodli to řešit. Viz tabulka.

Zákonné poplatky										
Sazba pro jednotlivé dílčí základy poplatku za ukládání odpadů na skládku (v Kč/t)										
Dílčí základ poplatku za ukládání	Poplatkové období v roce									
	2021	2022	2023	2024	2025	2026	2027	2028	2029	2030
využitelných odpadů*)	800	900	1000	1250	1500	1600	1700	1800	1850	1850
Množství odpadu na obyvatele v tunách s poplatkem 500 Kč/tuna (uplatňována sleva)	0,2	0,19	0,18	0,17	0,16	0,15	0,14	0,13	0,12	
zbytkových odpadů	500	500	500	500	500	600	600	700	700	800
nebezpečných odpadů	2000	2000	2000	2000	2000	2000	2000	2000	2000	2000
vybraných technologických odpadů	45	45	45	45	45	45	45	45	45	45
sanačních odpadů	1000	1000	1000	1000	1000	1000	1000	1000	1000	1000

Úplně nejjednodušší by bylo mít paušální poplatek, stejně jako mají okolní obce, a my se mu s budoucím rozvojem obce asi nevyhneme, který by vycházel někde kolem 850 Kč/osoba/rok. Ale protože nám přijde spravedlivější a motivační, aby každý měl možnost si cenu snížit dle svého odpovědného chování a důsledného třídění, tak jsme již loni zavedli poplatek za objem dle velikosti popelnice a četnosti vývozu.

Odpovědnost chceme posunout ještě dál, a i díky tomu, že nám stát podmínky definuje v kilogramech na osobu a rok, tak chceme a přecházíme na systém vážení konkrétních popelnic. Za tímto účelem jsme společně s FCC v průběhu podzimu nainstalovali na všechny popelnice samolepky s označením popelnic a čipy. Za měsíce říjen a listopad máme první reporty z vyvážení na jejichž základě dnes známe průměrné váhy ve 120 nebo 240L popelnicích, průměrné váhy v týdenních svozech a 14denních svozech. S ohledem na výstupy z reportů a nákladem obce na týdenní svozy jsme pak jako první krok v rámci ZO jednoznačně rozhodli a zrušení týdenních svozů a zavedení svozu komunálního odpadu pouze 1x za 14 dní.

Dalším krokem bude rozhodnutí ZO na svém posledním zasedání, zda zůstaneme zatím u poplatku za objemu nebo přejdeme na poplatek za vážení v kg. Osobně budu hlasovat pro vážení, přijde mi to maximálně přesné a sám nesu odpovědnost kolik toho vyhodím a jak dobře budu třídít.

Dle předběžných propočtů, kdy počítáme s max. hodnotou 160 kg/na občana/rok při ceně 500 Kč tuna odpadu, vychází poplatek na 5,21 Kč/kg před započtením slevy za příplatek z Casina.

Samozřejmě to s sebou nese i kosmetickou změnu samotné vyhlášky, kterou právě připravujeme abychom si byli připraveni včas vydat. K tématu odpadů se ještě vracíme v dalším článku, kdy jsme se osobně se starosty vydali na exkurzi na skládku a třídírnu FCC do Lišova, kde jsme se přesvědčili o potřebě a správnosti třídění.

Tomáš Pintér, starosta obce

KDE KONČÍ NAŠE ODPADY

Společnost FCC České Budějovice s. r. o. vyslyšela přání starostů obcí a uspořádala den otevřených dveří na své skládce a třídírně odpadů. Z českobudějovického okresu tam sváží jak směsný odpad „z popelnic“, tak separované složky: plast a papír k dotřídění. Zařízení se nachází 700 metrů za hranicí města Lišov. Z Plané je dojezdová vzdálenost 21 kilometrů.

Směsný odpad

Směsný odpad z popelnic končí bez dalšího přebírání na skládce. Vzniká tak pečlivě vrstvený umělý kopec, kde každou vrstvu odpadků překryje vrstvička směsi hlíny a prachových smetků. Zabrání se tak roznášení lehkých odpadků větrem po okolí, kopec se hutní a nakonec se při rekultivaci ozelení.



Po návozu odpadků



Po zakrytí jedné vrstvy kompaktořem

Skládka porostlá vegetací

I do třídícího domečku jsme nakoukli. Dojmy? Jestli bych někde neváhal použít roboty a umělou inteligenci, aby lidem bez milosti vzaly práci, bylo by to právě zde. Osm lidských bytostí z jedoucího pásu „vzobává“ využitelné složky a vhadzuje je do náležitých děr a zásobníků. Připomíná to zčásti žonglování a zčásti hru bubeníků na soustavu bicích. Chcete-li těmto většinou ženám vyjádřit respekt, můžete tak učinit v ukrajinštině či vietnamštině. Věnujme však pozornost více osudům plastů na páse. Co žádná ruka neuchopí, projede celým domečkem a vypadne na konci do „výmětu“.

To je také plast, o který však zpracovatelé nemají zájem. Jsou to třeba různé obaly či krabičky od jídla. **Plastový výmět** je však pořád hodnotnější než směsný odpad tím, že se dá energeticky využít. Spaluje se v cementárenských pecích. Musíte za to sice připlatit, ale stojí to méně než skládkování. Všechny roztríděné komodity se před expedicí lisují do balíků.

Tomáš Pintér, starosta obce



Návoz plastů do haly s dopravníkem



Třídárna s odpadovými klecemi



Práce v třídírně



Dotříděné balíky komodit

Tříděné složky

Byť plasty sbíráme odděleně, jsou to natolik různorodé materiály, že před dalším využitím je třeba je dále třídít na jednotlivé komodity dle aktuálního zájmu zpracovatelů. A tak na dvoře vidíme slisované jednodruhové balíky s PET lahvemi různých barev, s bílými či barevnými plastovými předměty.

Po návozu plastů a tetrapaků do haly jsou rozřezány případné pytle, v nichž byly přivezeny, a směs je nahrnována na dopravník, který je přiveze do **třídírny** – domečku na kuří nožce, pod nějž dolů padají roztríděné druhy do pytlů či klecí.



Balíky jednodruhové fólie



Neprodejný plastový výmět



Slisovaný papír



Plast na cestě do lisu

Papír se jen po lehkém dotřídění lisuje rovnou do balíků k expedici do papíren.

Dvě poznámky na závěr: Vzhledem ke způsobu dalšího zpracování není třeba kelímky od jogurtů doma vymývat, stačí lžičkou vyjíst. A na automatizované třídění se již v FCC pracuje...

Vyvětení a poznámky FCC:

Jednou práci v třídění budou nejspíš vykonávat automatizované systémy - roboty vedené umělou inteligencí. V současnosti se však třídění neobejde bez práce lidských rukou.

Kelímky od jogurtu a podobné obaly od potravin, skutečně není potřeba dokonale vymývat. Ba naopak, opravdu je na místě, raději šetřete vodu a energii. Zpracovatelé plastových odpadů nemají problém a technologie naopak počítají i se znečištěnými plasty se zbytky potravin. Tedy platí, pochutnat si na jogurtu a hodit do žlutého kontejneru nejlépe tak, jak je...

Téměř vše, co lidé vyhodí do barevných kontejnerů, najde smysluplné a ekonomické využití. Výše popsaným pečlivým dotříděním se zhodnotí snaha, která je v separaci odpadů v České republice nedostižná.

PŘEHLED HOSPODAŘENÍ OBCE K 30.11.2024

Rozpočet obce na rok 2024 byl schválen usnesením Zastupitelstva obce č. 06/06/2023 ze dne 18.12.2023, jako přebytkový, s celkovými příjmy 21 210 000 Kč, celkovými výdaji 20 010 000 Kč a přebytkem ve výši 1 200 000 Kč. Přebytek bude použit na investice do podílových fondů.

V průběhu roku byly příjmy a výdaje schváleného rozpočtu průběžně upravovány rozpočtovými opatřeními, které jsou evidovány v časové posloupnosti.

Mezi hlavní důvody provedených rozpočtových opatření patřily průběžně přijímané dotace ze státního rozpočtu na zajištění voleb, ve výdajích především z důvodu provádění investičních akcí – dostavba a vybavení sportovního areálu, výběrové řízení na instalaci FVE, včetně stavebních úprav střechy objektu na parc. č. 354 a projektová dokumentace na výstavbu objektu dětské skupiny.

V průběhu roku byly také prováděny i další změny rozpočtu, které nastaly z důvodu neočekávaných skutečností nebo operativních přesunů mezi položkami a paragrafy.

Obec ročně investuje 1 200 000 Kč do podílových fondů s plánovanou délkou vkladu na dobu 10ti let a cílovou částkou 20 000 000 Kč. Dále zřídila spořicí účet u banky MONETA Money Bank s aktuálním zůstatkem 5 924 457,11 Kč.

Stav finančních prostředků na běžných účtech a v pokladně k 30.11.2024 6 191 746,49 Kč

Skutečné příjmy k 30.11.2024 59 303 960,44 Kč

Skutečné výdaje k 30.11.2024 46 471 604,55 Kč

Petrová Lenka, účetní obce Planá



DOTACE

Již v loňském roce 2023 jsme byli úspěšní s projektem **FVE OBEC PLANÁ** a se žádostí o dotaci z Modernizačního fondu, v rámci výzvy ModF – RES+ č. 3/2022 – ModF-RES2-FV_3 a získali jsme dotaci ve výši 2 657 305 Kč.

Po splnění několika podmínek jsme v druhém kvartálu roku 2024 vypsalí podlimitní výběrová řízení na pořízení 2ks fotovoltaických elektráren „FVE OBEC PLANÁ“ o výkonu 29 a 35 kWp na střeše multifunkčního domu a na střeše zadní části na statku č.p. 7, kdy vítězem výběrového řízení se stala firma VIAPOWER a.s. s cenou 1,36 mil. Kč včetně DPH.

Souběžně jako uznatelný náklad dotace se pak soutěžila oprava střechy včetně zateplení a klemprůských prvků na statku č.p. 7 pro instalaci FVE jako projekt „Oprava střechy na objektu SO-03“. Zde se vítězem VŘ stala firma Stavitelství Kučera s cenou 3,2 mil. Kč včetně DPH.

Nyní jsou obě zakázky v realizaci.

DARY

Finanční dar od společnosti Victory Casino s.r.o. ve výši 78 000 Kč na úhradu nákladů občanům spojených s vývozem komunálního odpadu.

PROJEKTY OBCE

Sportovní areál Planá

V letošním roce v létě jsme společně s SK Planá úspěšně dokončili stavbu zatím jednoho z největších projektů obce, Sportovní areál Planá. Věřím, že jste již měli čas i třeba na slavnostním otevření si areál prohlédnout, projít a podívat do útrob stadionu a že se vám areál líbí. Účely a záměry pro který jsme ho stavěli plní od prvního dne na 100% i proto, že se SK daří nadále rozvíjet svou činnost zejména s mládeží a obsazení všech věkových kategorií v klubu je skvělým a jedinečným počinem v historii klubu a obce.

Něco málo k číslům, celkově projekt a výstavba vyšla SK a obec společně na 92,3 mil. Kč včetně DPH, z čehož Obec získala na projekt dotaci z Krajského investičního fondu ve výši 10 mil. Kč, SK pak ze dvou dotačních programů Národní sportovní agentury - Regiony a Standardizovaná infrastruktura získala dohromady 45,9 mil. Kč, zbytek částky ve výši přibližně 36,4 mil. Kč byl pak spolupodíl obce Planá.



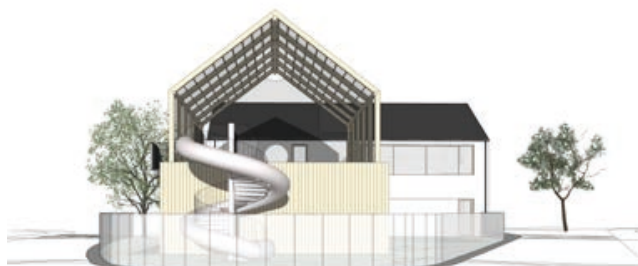
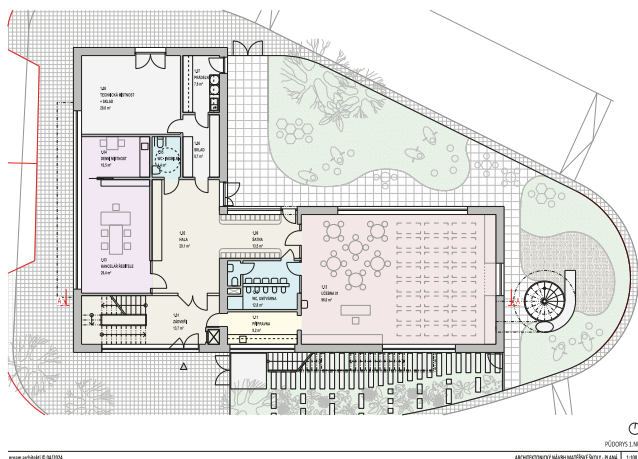
Objekt pro dětské skupiny v Plané

Jak jsem již dříve psal o rozvoji obce a že je třeba být připraven, tak s ohledem na budoucí rozvoj bydlení v obci, příchod mladých rodin s dětmi jsme i my byli nuceni se včas na toto připravit. Sice máme zatím garantovaná místa pro naše dětičky ve školce MŠ Preslova v nemocnici, ale současné jednotky dětí ročně mohou v brzké době vystřídat desítky a to by mohl být problém. Proto jsme už v roce 2021 zadali i v rámci urbanistické studie návrh co s prostorem bývalého krámu na č.p. 35.

Výstupem toho byl závěr na zachování budovy v prostoru, nechat tímto náves uzavřenou a jedním ze směrů byla školka, ke kterému jsem se pak přiklonil. A tak jsme začali studii a následně projektovat školku. Když jsme se ale v průběhu projektu poohlíželi po zdrojích a finančních možnostech a dotacích, našli jsme jednu z nejlepších variant tzv. dětské skupiny z Národního plánu obnovy. Sice se nám v průběhu projektování podmínky měnili

jak na běžícím pásu (záměna školky za dětskou skupinu, změna dotačního titulu, změna podmínek a uznatelnost nákladů), ale věřím, že vše zvládneme a stihneme, jak máme a tedy, že v březnu 2026 na místě nyní rozpadlého krámu bude stát nová budova pro dětské skupiny, což je jedna z náročných podmínek.

Aktuální stav je nyní takový, že máme zprojektováno do stupně pro stavební povolení, máme podanou žádost o vydání stavebního povolení, právě nyní finišujeme zadávací dokumentaci pro výběrové řízení a snad v nejbližší době zakázku vypíšeme a nejspíše na jaře začneme stavět. Tak to je ideální scénář, ke kterému všichni zastupitelé nyní napínáme oči. Předběžná hodnota stavby je nyní někde kolem 52 mil. Kč bez DPH a právě DPH je v rámci dotace neuznatelný náklad. O podporu budeme opět žádat i Jihočeský kraj z KIF. Zadavatelem výběrového řízení bude Stavební poradna s.r.o..



Věřejné prostranství obce Planá

I v tomto projektu začínáme finišovat s přípravou záměru pro podání dotace. Projekt má již vydaná všechna potřebná povolení jako územní rozhodnutí, stavební povolení na dopravu, vodoprávní rozhodnutí na vodohospodářské stavby a v současné době jsme dokončili studii proveditelnosti. Nicméně stěžejní pro další kroky je získání kladného vyjádření Agentury pro ochranu krajiny ČR, což je zásadní a stěžejní dokument bez kterého bychom ani nemohli o dotaci žádat, tak nám drzte palce.



Souběžně finišujeme na prováděcí dokumentaci pro zadávací řízení, rozpočtu ale hlavně na samotné žádosti, kterou budeme podávat do IROP 2021-2027, 77. VÝZVA IROP - ZELENÁ INFRASTRUKTURA - SC 2.2 (ITI). V ideálním případě bychom projekt chtěli odstartovat na jaře 2025 a dokončit do poloviny roku 2026, což samozřejmě bude na všechny, zejména bydlící na návsi klást nároky s přístupem k nemovitostem, takže už dopředu zdvořile žádám o trpělivost a pochopení a slibuji, že už to pak bude na dlouhé roky vše a konec s kopáním na návsi. Věřím, že to ale bude stát za to a nová náves se Vám všem bude líbit.

O dalších krocích vás budeme včas informovat.

Tomáš Pintér, starosta obce

SK PLANÁ

SK Planá má za sebou první polovinu fotbalové sezóny

Po úspěšné rekonstrukci došlo 2. srpna ke slavnostnímu otevření našeho fotbalového areálu. Ten nyní nabízí kromě samotných sportovišť i zázemí, které svým vybavením konkuruje těm nejlepším fotbalovým areálům v Jihočeském kraji.

Na srpnové celodenní akci se nejprve v zápasech s pozvanými soupeři představily všechny plánské mládežnické kategorie.

Zlatým hřebem programu byl zápas plánského A týmu proti výběru legend AC Sparta Praha, hudební program následně obstarala kapela PSH. Slavnostní přestřižení pásky obstaral mimo jiné hejtman Jihočeského kraje Martin Kuba.

Díky umělému osvětlení může SK Planá pořádat i večerní zápasy – mužský A tým tak hraje své domácí zápasy nově v pátek večer, což v podzimní části sezóny zajistilo velmi pěkné divácké návštěvy.



Areál díky svému vybavení láká k využití i další jihočeské kluby, které mohou mimo jiné potrénuvat na kvalitní umělé trávě. Na podzim jsme tak hostili dokonce i tréninky prvoligového Dynama Českého Budějovice.

Klub se nadále soustředí především na výchovu dětí a mládeže. Aktuálně evidujeme 140 dětí, které se aktivně účastní fotbalových soutěží a tréninků, k tomu samozřejmě nechybí mužský tým a také tým veteránů v soutěži pro starší 40 let.

Vedení sportovní přípravy zajišťuje dvacítká trenérů a dále pomáhají někteří z rodičů. Celkem má spolek SK Planá 195 členů. Chlubit se můžeme tím, že pro fotbalovou sezónu 2024/2025 máme našimi celkem deseti týmy obsazeny všechny dostupné věkové kategorie.



Minipřípravka se účastní jednotlivých organizovaných turnajů. To týmy mladší přípravky už působí v soutěži, konkrétně v okresním přeboru.

Zde provozujeme rovnou dvě mužstva a jedno z nich dokonce vládne tabulce své skupiny. Starší přípravka je po polovině soutěže na 4. místě.

Mladší žáci působí ve vyšší, krajské soutěži, prozatím obsadili poslední místo. Starší žáci si v I.A třídě vedou lépe a jsou v první polovině tabulky, na jaře mohou útočit i na umístění mezi nejlepšími třemi celky.

Mladší dorost hraje rovněž v I.A třídě a v osmičlenné tabulce je na 5. pozici, starší dorost v okresním přeboru drží umístění na dohled nejlepším týmům soutěže.

Mužský tým byl přeřazen oproti minulým ročníkům do druhé skupiny I.A třídy a potkává se tak s novými soupeři. Na jaře bude bojovat o umístění v první polovině tabulky.

Děkujeme všem našim partnerům, díky kterým zažívá SK Planá tak úspěšné období!

Lubomír Pintér, předseda SK Planá



SDH PLANÁ

Výročí 100let založení

Celý rok 2023 výbor připravoval výročí 100.let založení našeho sboru. Výročí jsme uspořádali 22. 7. 2023 za pomoci obecního úřadu v Plané. Výročí bylo krásné, velmi povedené a za výbor se povedlo. Celé výročí jsme se snažili uspořádat tak, abyste viděli věci, co jste ještě neviděli a slyšeli, co jste ještě neslyšeli...

Oslavy proběhly na fotbalovém hřišti od 14 hodin. Byl připravený pestrý a bohatý program plný sportu, kultury a zábavy.

Během odpoledne jsme položili věnec k pomníku padlých hrdinů 1.světové války, někteří z nich byli bratři a sestry našeho sboru. Následoval slavnostní nástup všech zúčastněných a pozvaných hostů v čele s hejtmanem Jihočeského kraje MUDr. Martinem Kubou a senátorem parlamentu ČR Ing. Tomášem Jirsou. Dále byli pozváni starosta obce



Planá Ing. Tomáš Pintér, místostarosta obce Planá Růžena Sodomková, velitel centrální hasičské stanice ČB major Bc. Jiří Hošna, velitel HZS Jihočeského letiště Josef Fošum, starosta OSH ČB, starosta OSH a KSH JČK Mgr. Jiří Žižka a další pozvaní hosté a zástupci hasičských sborů.

Následovalo předání vyznamenání zasloužilým členům sboru a předání slavnostních stužek na slavnostní hasičské praporey sborům, které se zúčastnily našeho výročí.

Proběhly ukázky vozidla RZA L1R VW transportér HSZ ČB při zásahu na dopravní nehodu osobního automobilu s vyproštěním osob. Předvedení



v akci vozidla letištního speciálu HZS Letiště Scania 6x6, dále ukázky koňských hasičských stříkaček z roku 1909, společná stříkačka hasičských sborů Kroclov, Jamné, Zahorčice a stříkačka z roku 1897 hasičského sboru Libín. Následovala ukázka psovodů skupiny služební kynologie Policie ČR, územní odbor ČB, a na závěr nám předvedly děti z Nových Homol ukázky v požárním útoku v kategoriích přípravek, mladší žáci a starší žáci.



Celé odpoledne jsme měli pro návštěvníky otevřenou hasičskou zbrojnici a klubovnu. Pro menší návštěvníky jsme měli zapůjčené velké hasičské nafukovací auto a další atrakce.



K poslechu a tanci nám hrály kapely Buty, B Quintett a Deep Purple South Bohemia Revival. A ten, kdo dostal hlad a žízeň, tak se mohl občerstvit u dobře připraveného cateringu.



K hasičům patří od jakživa tombola, kde byly nádherné ceny. Za to musíme poděkovat našemu starostovi obce Tomášovi Pintérovi. Všichni

naši hosté byli velmi mile překvapeni, jak jsme se zhostili a uspořádali naše výročí. Za mě i celý výbor všem velmi děkujeme, že jste se podíleli společně s námi na uspořádání krásného výročí.

Poděkování patří všem hostům, sponzorům, vystupujícím, veškerému cateringu a návštěvníkům našeho výročí. Doufáme, že jste si oslavu užili a byli jste hrdí na to, že patříte právě do sboru hasičů z Plané nebo k občanům z Plané. Výročí bylo i kladně hodnoceno na obecním úřadu, který se velkou měrou podílel nejen finančně, ale i se samotným uspořádáním.

Na závěr mi dovoluťe vzpomínku na naše členy, kteří již nejsou mezi námi a nemohli se dožít tak krásného výročí 100 let našeho sboru.

Jan Schönbauer
starosta sboru SDH Planá



HASIČI 2024

Vážení spoluobčané, letošní rok se pomalu chýlí ke konci, a tak jako většina z vás budete bilancovat ten uplynulý, tak i my ukončíme letošní výroční valnou hromadou, kterou jsme připravili pro všechny naše členy 23. listopadu v restauraci Na letišti od 18. hodin.

Na začátku roku jsme doplnili do plánu činnosti sboru, požadavky z výroční valné hromady. Řešili jsme novelizaci směrnic sportovních oddílů, školení rozhodčích, školení preventistů. Byl předložen kompletní přehled hospodaření za rok 2023.

Zástupci výboru se zúčastnili okresní schůze sborů dobrovolných hasičů. Posledního dubna na magickou noc jsme už tradičně pořádali pálení čarodějnic a stavění máje. Po delším čase se konala na návsi, kde jsme se sešli ve větším počtu, a tak jak bylo zvykem v Plané, májku jsme hlídali do samého rána.

Dále jsme během roku měli několik brigád a do dělali jsme opravu hasičského stožáru. 15. června bylo celostátní setkání historických praporů sborů dobrovolných hasičů, které se konalo pod záštitou předsedy Senátu Parlamentu České republiky pana RNDr. Miloše Vystrčila. Setkání se uskutečnilo v Telči na náměstí Zachariáše z Hradce, v rámci oslav 160.výročí od založení prvního českého sboru dobrovolných hasičů.

Dále jsme byli požádáni o pomoc při zajištění vodní show v rámci slavnostního zahájení Olympiády dětí a mládeže, kterou hostil Jihočeský kraj.



Byli jsme pozváni na různá výročí oslav od různých sborů, zúčastnili jsme se oslavy výročí 125 let založení sboru v Homolích, 115 let založení sboru ve Vrábči a 150 let založení sboru Týn nad Vltavou. Zúčastnili jsme se slavnostního otevření sportovního areálu v naší obci. Uspořádali jsme již 19.ročník hasičské soutěže O putovní pohár Obecního úřadu. Letos se zúčastnilo 7 soutěžních družstev dospělých a 12 soutěžních družstev dětí. Soutěž jsme pořádali na konci měsíce září z důvodu stavebních prací ve sportovním areálu.



Bohužel putovní pohár, o který se tradičně soutěží jsme nezískali, tak snad příští rok budeme držet palečky. Snaha výboru je pořádát dlouholetou soutěž na jaře.



Naše soutěžní družstva toho bohužel letos moc nenatrénovala, přesto se zúčastnila hasičských soutěží s různými úspěchy, a i poháry letos dovezli do naší sbírky.

Děkujeme za skvělou reprezentaci našeho sboru a obce Planá. Proběhla i dohasičná, kterou měla na starost soutěžní družstva. Chtěl bych taky vzpomenout na naši kamarádku, dlouholetou hasičku Růženku Sodomkovou, která nám bude všem chybět pro její dobrosrdečnost a zápal pro hasiče.



Určitě si na ni všichni vzpomeneme nejenom při každé hasičské akci.

Všem občanům Plané přeji klidné vánoční svátky, hodně dárečků pod stromečkem a do nového roku hlavně hodně zdraví.

Jan Schönbauer, Starosta SDH Planá

JEDNOTKA SBORU DOBROVOLNÝCH HASIČŮ OBCE PLANÁ

Vážení občané,

dovolte mi tak jako každý rok, tak i letos na úvod velmi krátké připomenutí co je JSDH (dále jen jednotka) a krátký komentář k její činnosti za rok 2024. Jednotku zřizuje a spravuje samotná obec a jde o její organizační složku, kde výkon služby vykonávají dobrovolně její členové, kteří mají s obcí uzavřenou smlouvu o členství v jednotce. Člen jednotky musí splňovat zákonem dané podmínky, včetně fyzické, zdravotní a odborné způsobilosti.

Za tímto účelem členové nejen že se podrobují pravidelně lékařské prohlídce, také jsou pravidelně odborně školeni ve spolupráci s Hasičským záchranným sborem ČR (dále jen HZS), neboť jsou jednou ze základních složek Integrovaného záchranného systému (dále jen IZS).

Rok 2024 byl zejména ve znamení technických zásahů, požárních asistencí a opatřeních, souvisejících s tlakovou níží BORIS, mající za následek rozsáhlé povodně na území ČR. Celkově šlo zejména o odstranění překážek na komunikacích, pozemcích obce a u soukromých subjektů.



Jeden z větších zásahů byl na vodních tocích v souvislosti se zmíněnými povodněmi, kde naše jednotka spolupracovala s jednotkou obce Litvínovice a využita byla i těžká technika.



V té souvislosti byla provedena i preventivní opatření u dotčených soukromých objektů a odklizení následků. V neposlední řadě jednotka asistovala při kulturních akcích a zajištění bezpečnosti zúčastněných osob. Členové jednotky jsou nápomocni obci i v případech, které nesouvisí s činností JSDH a nebojí se „přiložit ruku k dílu“ když je potřeba. V současné době má jednotka 11 členů, kteří mají různé odborné zařazení a specializovaný pravidelný výcvik, například jde o strojnické či velitelské kurzy, kurz zdravotníka jednotky, nebo kurz obsluhy motorové pily.

Členové JSDH jsou zároveň i členy Sboru dobrovolných hasičů | Sdružení hasičů Čech, Moravy a Slezska, kde se aktivně účastní běžné spolkové činnosti, zejména v oblastech kultury a požárního sportu, kde zajišťují technické zázemí.



Na závěr mi dovolte poděkovat všem občanům obce, kteří dbají požární bezpečnosti jak své, tak svého okolí, neboť nebyla dosud v průběhu roku 2024 zaznamenána žádná vážná a rozsahem mimořádná událost, zaviněná nedbalostí, či dokonce úmyslným jednáním.

Přeji příjemné prožití vánočních svátků, hodně zdraví a vše dobré v nadcházejícím roce 2025.

Ivan Bábský, velitel JSDH obce Planá

SPOLEK PLÁNSKÉ ŽENY

Vážení spoluobčané,
chtěla bych jménem spolku Plánské ženy, z.s. připomenout několik akcí, které jsme pořádaly pro občany obce a členy místních spolků v roce 2024.

V obci máme perfektní zázemí pro nejrůznější sporty. Bylo by škoda sportoviště plně nevyužívat. Když pár amatérů před několika lety začalo hrát volejbal, netipoval nikdo, že se z počátečního nadšení stane trvalá aktivita. Každý rok pořádáme **malý turnaj** i pro přespolní účastníky, kteří jsou u nás vždy vítáni. Letos se konal dne 25.5. v tělocvičně, počet hráčů 28.

Další sportovní aktivita, která má své stálé místo je **cvičení pro ženy**. Každou středu a neděli pod vedením zkušené cvičitelky se schází okolo 10 žen v tělocvičně. Nové cvičenky jsou vítány.

Multifunkční dům poskytuje prostor pro **bazárek** s oblečením, hračkami i doplňky, který se letos uskutečnil hned 2x, a to 2.3. a 19.10. Kupujícími nabídl i občerstvení, které připravily pořadatelky.

Pro turisty jsme zorganizovaly **zájezd** po krásách Středních Čech. Jednalo se o návštěvu Koněpruských jeskyní, vycházku kolem lomu Velká Amerika a památník totalitního lágru Vojna u Příbrami. Výlet proběhl dne 8.6. při počtu 23 účastníků. Soudě podle reakcí se povedl, včetně výborného oběda a slunného počasí.



Poslední letošní akce, která už tradičně vzniká ve spolupráci s jinými spolky, je **lampionový průvod**. Ten letošní se konal 9.11. a cestu dětem i dospělým zpříjemnilo setkání s různými pohádkovými bytostmi. Po návratu si všichni mohli pochutnat na opečených buřtech a posedět v místní hospůdce.

Tolik shrnutí letošních aktivit. Na tak malou obec si dovolím říct, že to není málo. Každá akce probíhá s vysokou podporou obce jednak při poskytnutí prostor a dále příspěvkem ať na dopravu, tak i na případné ceny a pohoštění. Moc děkujeme.

Přeji všem občanům jménem spolku Plánské ženy šťastný nový rok 2025, hodně zdraví a doufám, že se uvidíme na některé pořádané akci. Děkuji předem za případné tipy na výlet či aktivitu.

Simona Bábská

CHYŤ A PUSTĚ

Ať už jste Plánské ženy, hasiči, fotbalisté nebo „jen Plaňáci“, všechny Vás tímto jménem rybářského spolku „Chyť a pustě“ zdravím.

Přiznám se, že mi pomalu docházejí nápady, co by mohlo Vás, rabáře i nerybáře, zajímat o naši činnost. Tak jen pro připomenutí:

začátkem roku proběhla členská schůze svazu, v srpnu dětské rybářské závody. Zúčastnil se velký počet malých a mladých rybářů, kteří nachytali velké množství ouklejí, plotic a cejnů, což jsou plevelné ryby, která tak trochu trápí nás, ale hlavně ryby ušlechtilé jako je kapr a lín, jimž užírají přirozenou potravu, tak potřebnou k zdravému růstu ryby.

Z toho důvodu se snažíme v poslední době naše ryby - kapra a lína, přikrmovat a sice: obilím, různými těstovinami a rybími pochoutkami jako je „bojlíe a pelety“. Jelikož je naše „Stará řeka“ propojena potrubím z řeky Vltavy, budeme se plevelné ryby, zejména ouklejí, jen těžko zbavovat. Proto nás těší, že nám mladí pomáhají při závodech s odchycem těchto ryb, které jsou díky tomu následně vráceny vodě (Vltavě), odkud k nám přišly. Propojení s Vltavou nám umožňuje regulovat stav vody, což je velmi důležité zejména v horkých letních a mrazivých zimních měsících, kde je ve vodě nízký obsah kyslíku.

V měsíci říjnu proběhl také již tradiční lampionový průvod, který byl zakončen u nás na Staré řece setkáním dětí s vodníkem.

Možná jste si při procházce kolem staré řeky všimli vzrostlých vrb, které nám při silném větru popadaly do vody. Stromy jsou v zadní části řeky za zatáčkou, kde již nemáme žádná místa pro chytání. Přesto zde předtím, než k tomuto došlo, byly nalezeny pytláčky. Tzn. jediné - měli jsme v našem revíru PYTLÁKA.

A to žádný rybář na svém území nechce. Díky těmto padlým stromům je pytlákům káčíkům jakýkoliv lov našťestí znemožněn a zároveň tvoří přirozený a klidný úkryt pro ryby. Proto zůstanou vrby tam kde jsou, tzn. ve vodě. Zároveň bych vás všechny chtěl požádat, pokud zpozorujete cokoli podezřelého, abyste to sdělili komukoli z našeho rybářského spolku.



Teď něco málo k údržbě chaty a jejího okolí. Vzhledem k tomu, že se pořád najdou lidé, kteří nerespektují soukromí, zákazové cedule, řetězy

atd., byli jsme nuceni ze strany od cyklostezky zhotovit netypický, ale zato praktický a za mě velmi povedený plot z kmenů a větví náletových dřevin, které byly v rámci údržby břehů, náhonu a staré řeky vyřezány. Naplánovaný je také nový nátěr naší chaty, který budeme mimo jiné řešit na schůzi v únoru příštího roku a na které jak doufám, se všichni ve zdraví sejdem.

Poděkování patří opět hlavně našemu obecnímu úřadu v čele se starostou Tomášem za podporu, která je nám stále poskytována a všem, kteří se jakkoliv podílejí na tom, jak to na té naší „Starý“ vypadá.



Často slyšíme od cizích lidí, kteří se pohybují po blízké cyklostezce jenom chválu a obdiv nad tím, co tady v té naší Plané máme.

PETRŮV ZDAR

Roman Fiala, předseda spolku

NOVĚ V PLANÉ



Starnet
televize a internet



OPTICKÝ INTERNET
až 2 Gb/s

www.starnet.cz

☎ 800 555 025



Spolufinancováno
Evropskou unií



icos
Pomáháme tam, kde je potřeba

AKTIVITY PRO SENIORY

LEDEN 2025

KNIHOVNA PLANÁ

TERMÍN	NÁZEV AKCE	KDO/LEKTOR
KDY: PONDĚLÍ 6. 1. 2025 13:30 – 15:00 KDE: Knihovna, Planá 59	NAŠE TĚLO, PSYCHOSOMATIKA , BYLINY A POTRAVINY II. pokračování Nahlédneme na základy tradiční medicíny, které nám ukazují jednotlivá roční období. Psychosomatický pohled – souvislosti mezi tělem a psychikou, možnosti prevence a léčby pomocí bylin a stravy. Obohatíme se o nové poznatky a zároveň se naučíte, jak funguje vaše tělo a jak mu pomáhat. Na místě bude možnost zakoupení produktů přímo od paní bylinkářky.	Radmila Malinovská
KDY: PONDĚLÍ 20.1. 2025 10:00 – 11:30 KDE: U Zimního stadionu 19/1, ČB	PROHLÍDKA HARDTMUTHOVA VILA Prohlídka s výkladem. Seznamte se s rodem Hardtmuthů a prohlédněte si historické prostory vily s odborným výkladem. Vede Mgr. Josef Hošek. Akce není bezbariérová. Počet míst je omezený, přihlašujte se zde: 735 123 536, frankova@icosck.cz	Mgr. Josef Hošek - sraz před budovou v 9:50 -pro předem přihlášené -cena 100,-/osoba -doprava vlastní
<p>Pokud není uvedeno jinak, je akce pro příchozí zdarma. Potkáváme se každé sudé pondělí. Přijďte mezi nás. Zkontaktovat mne můžete zde: ☎ 735 123 536 ✉ frankova@icosck.cz. Změna program vyhrazena.</p>		

Tato akce je součástí projektu CZ.03.02.01/00/22_008/0000007 „Podpora rodin a seniorů na území MAS Blanský les – Netolicko“, který je podpořen z prostředků Evropského sociálního fondu.



**Dobrovolnické
centrum**
pracoviště iCOS

Dobrovolnické centrum
5. května 251, Plešivec
381 01 Český Krumlov

774 719 767
dobrovolnictvi@icosck.cz
dobrovolnictvi.icosck.cz

NOVÍ OBČÁNCI, JUBILANTI

NOVÍ OBČÁNCI

Eleanor Mullen,
Wiliam Petrlík,
Rozálie Raabová



STATISTIKA ZA ROK 2024

NAROZENÍ: 3

ÚMRTÍ: 2

PŘIHLÁŠENÍ: 5

ODHLÁŠENÍ: 10

Celkem občanů: 261

GRATULUJEME JUBILANTŮM!

V průběhu druhého pololetí roku 2024 oslavili své významná životní jubilea:

Srnc František – 55 let

Prener Antonín – 60 let

Němečková Lenka – 60 let

Pečínková Miloslava – 65 let

Kubeš Karel – 70 let

Hošna Bořivoj – 80 let

Vlk Václav – 80 let



V prvním pololetí roku 2025 oslaví své významné životní jubileum:

Viková Marcela – 50 let

Hrušková Miroslava – 50 let

Mlnářik Stanislav – 55 let

Balogh Ladislav – 60 let

Tomášková Dana – 65 let

Špírek Josef – 65 let

Chmelík Petr – 65 let

Eremiáš Karel – 70 let

Minsk Vilém – 70 let

Vlčková Jiřina – 75 let

Hošnová Anna – 80 let

Baloghová Anna – 80 let

Kalkušová Marie – 85 let

Prener Jan – 85 let

Liláková Miloslava – 85 let

OBCENÍ ÚŘAD PLANÁ

Úřední hodiny: pondělí 8:00 - 12:00, 13:00 - 18:00. / tel.: 387 203 091, e-mail: obec@obecplana.cz, / www.obecplana.cz

STAROSTA OBCE:
Ing. Tomáš Pintér
tel.: +420 777 089 194

REDAKTORKA PLÁNSKÝCH LISTŮ:
Ing. Simona Bábská
e-mail: planske.listy@seznam.cz

MÍSTOSTAROSTA OBCE:
Jan Schönbauer
tel.: +420 734 873 679

Plánské listy jsou zaregistrovány pod evidenčním číslem MK ČR E 19966. Grafika a sazba - Anderle Martin