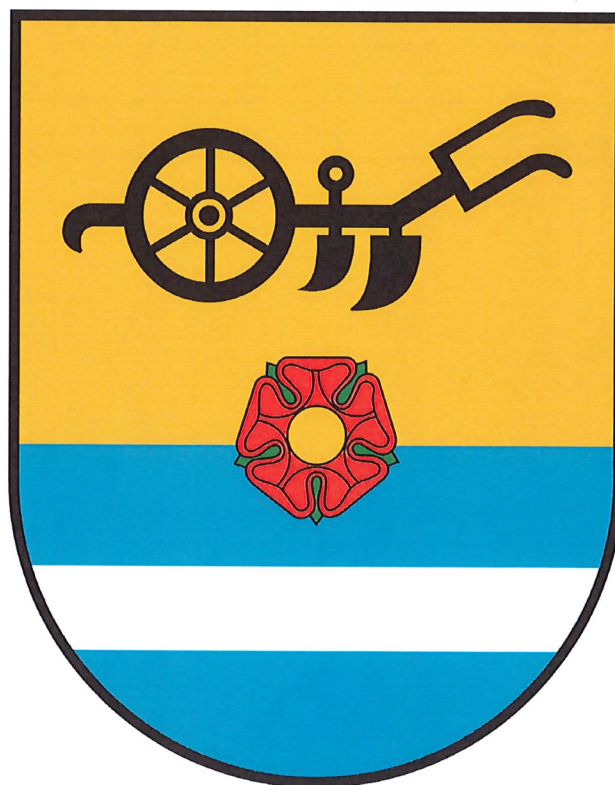


# PLÁN ROZVOJE OBCE PLANÁ NA ROKY 2021-2026



Schváleno zastupitelstvem obce dne 21. 12. 2020



**Obsah**

1. ÚVOD .....	1
2. ANALYTICKÁ ČÁST .....	2
2.1 CHARAKTERISTIKA OBCE .....	2
2.1.1 ÚZEMÍ:.....	2
2.1.2 OBYVATELSTVO:.....	3
2.1.3 SPOLKOVÁ ČINNOST V OBCI:.....	4
2.1.4 VYBAVENOST OBCE.....	4
2.1.5 INFRASTRUKTURA .....	5
2.1.6 HOSPODÁŘSTVÍ.....	8
2.1.7 ŽIVOTNÍ PROSTŘEDÍ .....	8
2.1.8 SPRÁVA OBCE.....	9
2.2 VÝCHODISKA PRO NÁVRHOVOU ČÁST .....	10
3. NÁVRHOVÁ ČÁST .....	13
3.1 VIZE OBCE .....	13
3.2 ZÁSOBNÍK AKTIVIT .....	15

Seznam příloh:

1. Fotodokumentace

*[Faint signature]*



*[Faint signature]*

## 1. ÚVOD

Plán rozvoje obce Planá je základním plánovacím dokumentem obce, jehož tvorba je zakotvena v zákoně č. 128/2000 Sb., o obcích. Jde o hlavní nástroj řízení rozvoje obce, který formuluje představy o budoucnosti obce v následujících 10 -20 letech spolu s činnostmi vedoucími k naplnění těchto představ v kratším časovém horizontu. Plán rozvoje obce se zpracovává na období 6 let, během nichž může být upravován a doplňován v závislosti na prioritách a potřebách obce.

Plán rozvoje obce vzniká ve spolupráci vedení obce (starosta Ing. Tomáš Pintér a obecní zastupitelstvo) a externího zpracovatele (Místní akční skupina Blanský les – Netolicko o.p.s.) v období 11-12/2020.

Plán rozvoje obce Planá byl schválen Zastupitelstvem obce Planá dne 21. 12. 2020 usnesením č. 05/09/2020.

## 2. ANALYTICKÁ ČÁST

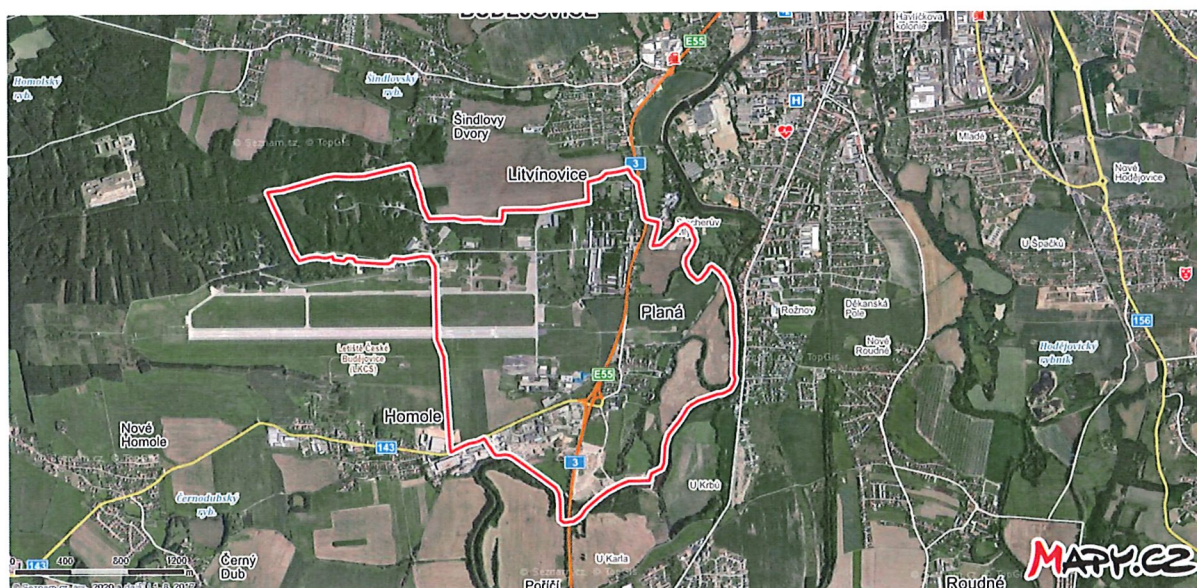
### 2.1 CHARAKTERISTIKA OBCE

#### 2.1.1 ÚZEMÍ

Obec Planá se nachází v okrese České Budějovice, na levém břehu řeky Vltavy, v rovinném terénu. Obec leží v těsné blízkosti krajského města České Budějovice, zhruba 4 km jihozápadně od jeho centra.

Centrum obce tvoří typický malý venkovský celek smíšené obytné a zemědělské zástavby. Součástí obce je i několik oddělených menších částí – průmyslový areál přiléhající k sousední obci Homole a hlavnímu dopravnímu tahu č. 1/3 a část obce u areálu letiště České Budějovice.

Katastr obce se rozkládá na ploše 418 ha. Téměř polovinu katastrálního území obce zaujímají tzv. ostatní plochy – jedná se hlavně o část areálu letiště České Budějovice, zbytek katastrálního území zabírají převážně pole a zemědělská půda.



[www.mapy.cz](http://www.mapy.cz)

Vzhledem k trvající poptávce po stavebních pozemcích v okrajových částech krajského města a jeho okolí se nabízí rozšíření stavebních ploch také v obci Planá. K tomuto směřují i snahy obce a stávající územní plán obce<sup>1</sup> účinný od 3. 1. 2020

<sup>1</sup><https://obecplana.cz/official-board/detail/296>

výhledově předpokládá vytvoření nových ploch pro bydlení zejména v jižní části katastrálního území Plané a s tím spojený nárůst počtu obyvatel obce (zhruba na 500 stálých obyvatel).

Další plochy pro výstavbu by měly být situovány podél hlavní komunikace č. 1/3 – zde by se mělo jednat hlavně o plochy pro rozvoj podnikání (obchod, výroba, sklady). V ostatních částech katastru obce je stavební rozvoj omezen kvůli stavební uzávěře z důvodu blízkosti letiště a jeho ochranných pásem a z důvodu sevření obce mezi průtah státní silnice I. třídy 1/3 a územím ochranného pásma nadregionálního biokoridoru řeky Vltavy.

Obec Planá má schválený územní plán (úplné znění po vydání změny č. 7) z 3. 1. 2020. V roce 2020 započaly práce na zpracování nového územního plánu obce. Jednoduché pozemkové úpravy v katastru obce proběhly v letech 2011 – 2012.

### 2.1.2 OBYVATELSTVO

Obec měla dle ČSÚ k 1. 1. 2020 257 obyvatel. Tento stav a celkový počet obyvatel je v posledních 20 letech setrvalý a pohybuje se kolem 250 obyvatel. Věková struktura obyvatelstva je obdobná jako u celé České republiky, průměrný věk obyvatelstva obce je zhruba 43 let a postupně roste.

#### Věková struktura obyvatel Plané k 31. 12. 2019

Planá	věk	0-14	15-64	65+
	257	39	164	54
	%	15	64	21

[www.czso.cz](http://www.czso.cz)

Společnost v obci je národnostně homogenní, nevyskytují se zde sociálně vyloučené skupiny obyvatel ani lokality, nedochází zde nepřiměřeně k výskytu sociopatologických jevů (kriminalita, drogy apod.) – obecně se jedná o klidnou a bezpečnou obec. Nezaměstnanost je v obci pod celokrajským průměrem, přičemž většina obyvatel dojíždí za prací do krajského města. Převažujícím způsobem bydlení jsou rodinné domy se zahradami.

Protože je v obci dostatek ploch pro novou výstavbu a obec má příhodné podmínky pro další rozvoj – blízkost krajského města, dobré dopravní spojení, sportovní vybavenost obce, aktivní spolkový život, lze předpokládat dostatečný zájem o bytovou výstavbu v obci. Vedení obce se proto již nyní snaží připravit na očekávaný nárůst počtu obyvatel Plané v budoucích letech (odprodej obecních pozemků určených k výstavbě, jednání o zrušení stavebních omezení kvůli letišti, zřízení MŠ, rozšíření sportovně-rekreačního zázemí v obci, atd.).

### 2.1.3 SPOLKOVÁ ČINNOST V OBCI

V obci Planá fungují spolky SK Planá, z.s., Sbor dobrovolných hasičů Planá, rybářský spolek Chyť a puť a spolek Plánské ženy. Tyto organizace mají poměrně širokou členskou základnu a zejména SK Planá zapojuje velký počet dětí a mládeže. Spolky organizují zejména sportovní činnosti, ale zapojují se do obecního dění i kulturními a společenskými činnostmi ve spolupráci s obecním úřadem (dětské dny, stavění máje, masopust, zábavy apod.). V obci také vyvíjí svou činnost dva spolky zaměřující se na drezuru a parkur koní ve svých jezdeckých areálech. Obec nadále bude podporovat rozvoj spolkové činnosti v obci.

Zázemí pro činnost sportovních spolků v Plané je na odpovídající úrovni – nachází se zde travnaté fotbalové hřiště, víceúčelové hřiště (tenis, volejbal, nohejbal), kulturní dům OÚ s fitness a multifunkčním sálem a klubovna rybářského spolku.

Budoucí rozvoj sportovních aktivit v obci blíže rozvádí dokument Plán rozvoje sportu obce Planá schválený Zastupitelstvem obce v r. 2020 usnesením č. 05/08/2020, který definuje i potřeby obce v této oblasti – jedná se zejména o vybudování nového sportovního zázemí obce Planá, nového fotbalového hřiště s umělým povrchem, projekt cyklostezka "Levý břeh Vltavy - Boršov nad Vltavou - Homole - Planá" a další.

Prostor pro společenské akce v obci nabízí budova OÚ s multifunkčním sálem, který má kapacitu 180 osob a je místem konání sportovních a kulturních akcí (např. mikulášské nadílky apod.). Vzhledem k blízkosti krajského města využívají obyvatelé Plané širší kulturní a sportovní nabídky právě tam.

### 2.1.4 VYBAVENOST OBCE

Zařízení občanského vybavení a služeb jsou v Plané s ohledem na velikost a význam obce na základní úrovni. Širší nabídka služeb (vzdělávání, zdravotnictví, sociální oblast, obchod, bankomat, pošta, divadlo, kino apod.) se obyvatelům Plané nabízí v blízkém a dobře dostupném krajském městě. V Plané se nachází obecní úřad s multifunkčním sálem, fitness a obecní knihovnou, restaurace, hostinec a dětské hřiště. V obci není žádná škola, ani mateřská, zdravotnické zařízení ani objekt pro poskytování sociálních služeb.

Naopak sportovní vybavenost obce je v Plané na odpovídající úrovni - travnaté fotbalové hřiště, víceúčelové hřiště, multifunkční hala OÚ s fitness, klubovna rybářského spolku nabízí obyvatelům zajímavé možnosti aktivního trávení volného času.

Objekty pro společenské, sportovní a kulturní vyžití v obci jsou v různém technickém stavu. Obecní úřad s multifunkčním zázemím a obecní knihovnou, hasičárna, víceúčelové kurty, dětské hřiště, klubovna rybářského spolku jsou nové/zrekonstruované. Další objekty v majetku obce (zázemí SK Planá, venkovská usedlost – statek č. p. 7, dům č. p. 35) vyžadují naléhavě rekonstrukci pro možnost jejich dalšího využití.

Na návsi se nachází Kaple Nejsvětější trojice, která byla v letech 2016 a 2019 opravena (oprava fasády, střechy a krovu), na roky 2021 - 2022 je v plánu oprava vnitřních prostor kaple (oltář, lavice, podlaha, omítky).

Vzhledem k očekávanému nárůstu počtu obyvatel v budoucích letech chce obec již nyní vytvářet podmínky pro další rozvoj občanské vybavenosti Plané. Zajímavě se jeví využití řeky Vltavy, která by se mohla stát v těchto místech příměstskou rekreační oblastí pro České Budějovice. Bylo by možné zde zřídit pláž, vodácké tábořiště, hřiště pro různé druhy sportů, ve spolupráci s dalšími obcemi dále propojit cyklostezkou po levém břehu Vltavy České Budějovice, Planou, Homole a Boršov n. Vltavou.

Žádanou službou obyvatelstvu by bylo zřízení mateřské školy v obci, čemuž v současné době významně brání omezení kvůli hygienickým limitům letiště České Budějovice. Ostatní potřeby v oblasti vybavenosti a služeb jsou – vytvoření technického zázemí obce (sklady, garáže), zřízení obecních bytů, výstavba nové kanalizace a vodovodu, vznik multifunkčního komunitního centra obce, revitalizace veřejných prostranství, úprava hasičárny, výstavba sportovního areálu Planá.

### 2.1.5 INFRASTRUKTURA

Obec leží u mezinárodního silničního tahu č. I/3 České Budějovice - Linec. Na území obce se nachází frekventovaná mimoúrovňová křižovatka se silnicí č. 143 ve směru na Homole/Křemži. Obec Planá má ve správě celkem téměř 6 000 m pozemních komunikací, jejich technický stav je převážně dobrý, asi 30 % vyžaduje rekonstrukci.

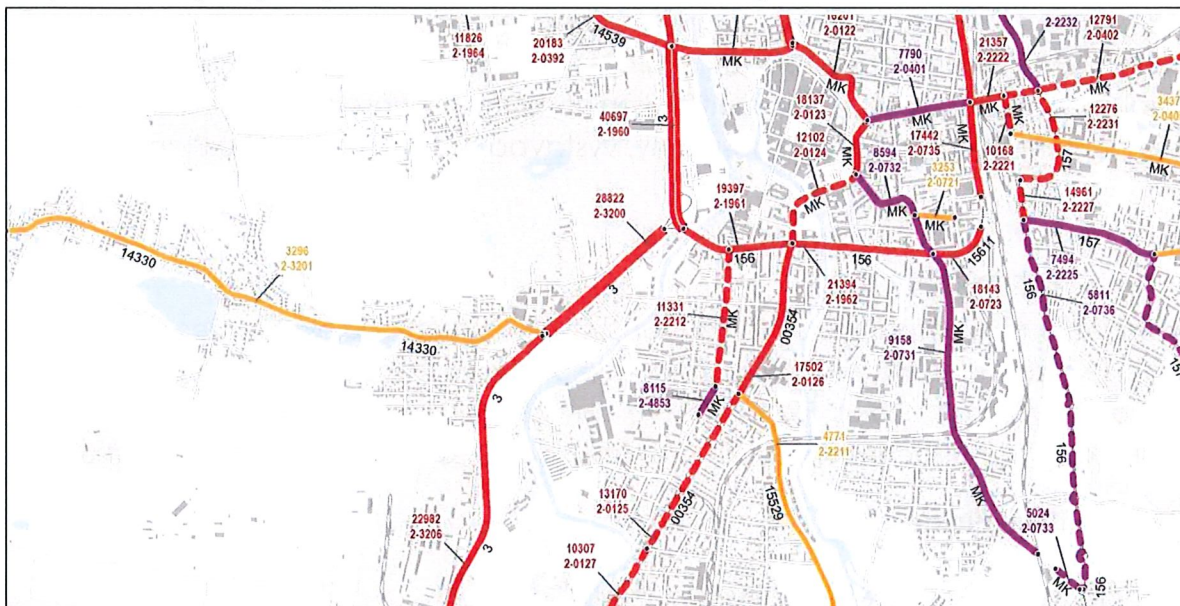
#### **Obcí prochází silnice:**

- první třídy – evidenční číslo I/3 – vlastník ŘSD ČR
- druhé třídy – evidenční číslo II/143 – vlastník Jihočeský kraj
- třetí třídy – evidenční číslo III/14328 – vlastník obec Planá
- místní komunikace III. - IV. třídy v celkové délce 2 633 m a 10 087 m<sup>2</sup> – převážně se živičným povrchem, komunikace pro pěší s povrchem ze zámkové dlažby
- účelové komunikace v celkové délce 3 141 m a 17 865,4 m<sup>2</sup>, z toho:
- 13 779,6 m<sup>2</sup> s povrchem živičným
- 3 033,8 m<sup>2</sup> s nezpevněným povrchem
- 548,5 m<sup>2</sup> s povrchem betonovým
- 38,5 m<sup>2</sup> s povrchem z dř. hranolů (mostní objekt)
- 465,0 m<sup>2</sup> s povrchem ze žlb.panelů

Obec Planá v posledních letech významně investovala do zvýšení bezpečnosti chodců při pohybu po obci - to zahrnovalo rekonstrukce komunikací, výstavby nových chodníků a instalaci bezpečnostních prvků (veřejné osvětlení, chodníky, autobusové zastávky, přechody, zpomalovací retardér, měřiče rychlosti), přesto ještě zbývají v obci komunikace, které vyžadují další investice (ÚK 4, ÚK 5, MK 3, chodníky v obytné zóně, zastávka MHD).

Dle celostátního sčítání dopravy z r. 2016 na silnici I. třídy č. 1/3 u Plané dosahuje intenzita dopravy téměř 23 000 vozidel/24 hodin<sup>2</sup>. Vzhledem k tomu, že takto vyřízená komunikace vede skrz/v těsné blízkosti obce, patří zajištění bezpečnosti silničního provozu a pohybu chodců a cyklistů trvale mezi priority vedení obce.

### Mapa intenzity dopravy na silnicích v Jihočeském kraji z r. 2016



<http://scitani2016.rsd.cz>

V severozápadní části katastrálního území Plané se rozkládá letiště České Budějovice, které odbavuje veřejné vnitrostátní a neveřejné mezinárodní lety a jeho provozovatelem je Jihočeské letiště České Budějovice a.s. Společnost je vlastněná Jihočeským krajem a v současné době usiluje o certifikaci letiště pro veřejné mezinárodní lety. Budoucnost využití letiště pro komerční lety, potažmo objem letecké dopravy směřující z/na letiště České Budějovice, není v současné době zcela možné odhadnout. Zázemí areálu letiště však nabízí plochy a potenciál pro rozvoj podnikání bez ohledu na využití letiště pro cestovní ruch.

Na území obce se nachází 7 zastávek autobusu – příměstské linky autobusu č. 19 (trasa Nové Homole – Nádraží, součástí integrovaného systému veřejné hromadné

<sup>2</sup><http://scitani2016.rsd.cz/pages/results/list/default.aspx?l=Jiho%C4%8Desk%C3%BD%20kraj>



dopravy města ČB) a linkového autobusu č. 330056 (trasa Brloh – ČB autobusové nádraží) se souhrnnou četností 36 spojů v pracovní den, 13 spojů o víkendu, ve směru z Plané do centra Českých Budějovic, obdobný je počet v opačném směru. Vzhledem k malé vzdálenosti do města a dobré dopravní dostupnosti MHD denní dojízdka do zaměstnání pro obyvatele nepředstavuje problém.

Na území katastru obce vede železniční trať, která má ale využití jen pro průmyslový areál obalovny a letiště.

Díky novému mostu přes Vltavu pro pěší a cyklisty se mohou chodci a cyklisté pohodlně dopravit mezi Planou a Českými Budějovicemi mimo hlavní silnici. Na Vltavskou cyklostezku vedoucí z centra Českých Budějovic navazuje ve směru na Planou v Rožnově stezka, která na katastru Plané přechází v účelovou komunikaci s minimálním provozem motorových vozidel a s novým povrchem vhodným i pro inline bruslaře.

Obec je dostatečně zásobena elektřinou, rozvodná síť je dostačující, elektrické vedení ale není vedeno v zemi a stávající dráty vedení působí nevzhledně, zejména v centru obce. Cílem obce je v budoucnu zavést elektrickou rozvodnou síť do země.

Obec Planá je plynofikována a umožňuje napojení 85-90 % domů v obci. Ve využívání plynu pro vytápění ale hraje důležitou roli cena plynu na trhu, při jejím růstu se obyvatelé často vrací k vytápění tuhými palivy.

Planá je připojena na vodovodní systém Českých Budějovic, provozovatelem veřejného vodovodu na území obce Planá je ČEVAK a.s. V roce 2014 obec realizovala výstavbu části nového vodovodu, v části obce se v roce 2021 plánuje další výstavba nového vodovodu pro veřejnou potřebu.

V obci je většina stávajících budov napojena na stávající jednotnou kanalizaci (provozovatelem veřejné kanalizace na území obce Planá je obecní úřad Planá). Kanalizační síť je různého stáří, některé části již stavebně nevyhovují a budou vyžadovat rekonstrukci. Vyústění kanalizace do ČOV je na území obce řešeno různě – obytná zástavba u letiště a některé průmyslové provozy v obci jsou již na ČOV (komunální nebo soukromou) napojeny, pro centrální část obce a nové obytné zóny je třeba vybudování nové kanalizační sítě napojené na kanalizaci/ČOV města České Budějovice - tato investice je plánována na rok 2021.

V Plané funguje pravidelný svoz komunálního odpadu na skládku zajišťovaný firmou FCC České Budějovice, s.r.o. Obyvatelé Plané mají k dispozici i popelnice na bioodpad, který je odvážen firmou FCC České Budějovice, s.r.o. V obci jsou k dispozici také 2 místa na tříděný odpad. Technické služby v obci zajišťuje zaměstnanec obce (1 osoba), obec disponuje technikou pro tyto účely (traktor Yanmar YT 347 včetně nástaveb, 2 sekačky se sběrem, mulčovač, zametací koště, malý nákladní elektromobil Goupil G4 se sklápěcí korbou).

Obec Planá má dobré pokrytí signálem pro volání i bezdrátové připojení k internetu, výhledově bude ale nutno zavést do obce modernější optické sítě/5G internet s ohledem na vzrůstající požadavky na rychlost a stabilitu připojení k internetu.

Mezi další obecní zájmy v oblasti rozvoje infrastruktury výhledově patří výstavba chodníků (průmyslová zóna, obytná zóna), napojení obce místní komunikací na novou křižovatku u letiště České Budějovice se silnicí II/143 (obchvat obce Homole) a další.

### 2.1.6 HOSPODÁŘSTVÍ

K 31. 12. 2019 bylo v obci dle ČSÚ<sup>3</sup> registrováno 106 podniků – z toho zhruba polovina jsou fyzické osoby, druhou polovinu tvoří právnické osoby (převážně obchodní společnosti a 2 akciové). I přes relativně vysoký počet potenciálních zaměstnavatelů na území obce, vyjíždí většina obyvatel Plané do zaměstnání mimo území obce.

V současné době funguje na území obce celá řada podnikatelských subjektů, mezi největší patří průmyslové podniky EUROVIA CS, a.s., JIHOČESKÁ OBALOVNA, spol. s r.o., Betonárna TBG České Budějovice, Proteren s.r.o., Achilles CZ, s.r.o., TERMS a.s., Abacus Electric, s.r.o., EWAC spol. s r.o., TECHNICOAT s.r.o., VITON s.r.o. Dále v obci funguje několik menších provozoven - zejména v oblasti služeb (restaurace, kasino, autoopravna, autobazar, apod.).

Obec Planá má dobrou strategickou polohu při hlavním dopravním tahu a v blízkosti krajského města, proto se nabízí další využití volných ploch podél komunikace I/3 a v areálu letiště pro rozvoj podnikání (obchod, výroba, sklady). Tento záměr zohledňuje i stávající územní plán, který navrhuje využití těchto ploch pro podnikání.

### 2.1.7 ŽIVOTNÍ PROSTŘEDÍ

Krajina v okolí obce Planá je výrazně pozměněna lidskou činností. Stav životního prostředí v obci Planá ovlivňuje letiště České Budějovice a hlavní dopravní tah I/3. Ty představují největší znečišťovatele prostředí nadlimitním hlukem, prachem, exhalacemi, spady aerosolů kerosenu, nebezpečím zamoření podloží ropnými látkami či haváriemi. Špatný vliv na kvalitu ovzduší v obci mají dále průmyslové podniky přímo v obci nebo v blízkém krajském městě či domácnosti, kde se topí tuhými palivy.

Na území obce se nachází ochranné pásmo nadregionálního biokoridoru řeky Vltavy a dále několik prvků systému ÚSES (1 biocentrum regionální, 2 biocentra lokální, 2

---

<sup>3</sup><https://vdb.czso.cz/mos/okres.jsp?k=CZ0311>

biokoridory nadregionální, 1 biokoridor lokální, 2 interakční prvky), které vyžadují ochranu a není možné do nich stavebně či průmyslově zasahovat.

V okolí obce – podél řeky Vltavy, se nachází lokality dostatečně zachovalé pro rekreaci, ty je třeba v budoucnu chránit a případně využívat jen pro trávení volného času obyvatel. Stávající územní plán tato omezení respektuje a navrhuje nové plochy pro bydlení, podnikání a pro rekreaci v souladu s nimi.

V oblasti životního prostředí patří mezi zájmy obce ochrana před nadlimitním hlukem z dopravy, přechod všech domácností na ekologičtější zdroje vytápění, napojení všech obyvatel a provozů v obci na vodovod, kanalizaci/ČOV, zlepšení vzhledu uličních prostor, a současně zachování přírody v prvcích ÚSES a v okolí řeky Vltavy.

### 2.1.8 SPRÁVA OBCE

Planá je samostatná obec spadající pod ORP České Budějovice, má 7členné zastupitelstvo, v jehož čele stojí starosta a místostarostka, členové zastupitelstva jsou uvolněni pouze pro výkon funkce místostarosty obce. Hospodaření obce kontroluje finanční a kontrolní výbor, každý z nich má tři členy. Obecní úřad má 3 zaměstnance.

Obec Planá hospodaří s kladným hospodářským výsledkem - zejména díky vysokým příjmům z daně z hazardních her ze 2 kasin v obci. V roce 2019 činil čistý účetní hospodářský výsledek po zdanění 7,1 mil. Kč. Finanční zůstatky na běžných účtech obce k 31. 12. 2019 činily 19,2 mil. Kč. Obec Planá vlastní pozemky určené k prodeji v účetní hodnotě cca 17,2 mil. Kč (prodej plánován v roce 2021). K 31. 12. 2019 neměla obec žádné úvěry ani půjčky. Obec nemá zřízeny žádné příspěvkové organizace.

Obec vychází vstříc a podporuje spolkové aktivity - má zpracovaný systém finanční podpory formou individuálních dotací poskytovaných z rozpočtu obce. V rámci podpory sportu poskytuje obec dotaci SK Planá, z.s. 165 000 Kč ročně, Sboru dobrovolných hasičů Planá 50 000 Kč ročně, rybářskému spolku Chyť a pusť 10 000 Kč a spolku Plánské ženy přispívá finančně při konkrétních akcích různého zaměření.

Obec má zkušenosti s čerpáním dotací z různých zdrojů – Jihočeský kraj, MMR, SZIF, strukturální fondy EU. V posledních 10 letech patřily mezi nejvýznamnější investiční akce obce Planá rekonstrukce OÚ s multifunkčním zázemím, výstavba hasičské zbrojnice, vybudování chodníků podél silnice III. třídy III/14328 a I. třídy I/3 až k části u letiště, vybudování víceúčelového sportovního hřiště, výstavba dětského hřiště.

Obec Planá má vlastní webové stránky [www.obecplana.cz](http://www.obecplana.cz), k informování občanů je využíván nový obecní rozhlas a zpravodaj obce. Obec má zpracovaný krizový plán a povodňový plán.

Obec Planá je členem mikroregionu Blanský les – podhůří a je začleněna do území působnosti Místní akční skupiny Blanský les – Netolicko o.p.s., dále je členem Sdružení místních samospráv ČR.

## 2.2 VÝCHODISKA PRO NÁVRHOVOU ČÁST

### **SWOT ANALÝZA**

#### **1. SPOLEČNOST** (obyvatelstvo, spolkový život)

<p><b>Silné stránky:</b></p> <ul style="list-style-type: none"> <li>• bezpečná a klidná vesnice</li> <li>• nízká míra nezaměstnanosti</li> <li>• dobrá životní úroveň obyvatel</li> <li>• aktivní spolky s tradicí a širokou členskou základnou</li> <li>• aktivní společenský život v obci – udržování tradic, společenské akce, sportovní akce</li> <li>• zájem obyvatel o dění v obci, vysoká míra zapojení do spolkového dění</li> <li>• restaurační zařízení v obci</li> <li>• dobré zázemí obce pro sportovní a spolkové činnosti</li> <li>• spolupráce s okolními obcemi a spolky</li> </ul>	<p><b>Slabé stránky:</b></p> <ul style="list-style-type: none"> <li>• vysoký průměrný věk obyvatel/málo dětí do 15 let</li> <li>• stárnutí obyvatelstva</li> <li>• stagnující počet obyvatel oproti okolním obcím</li> </ul>
<p><b>Příležitosti:</b></p> <ul style="list-style-type: none"> <li>• rozšíření ploch pro bydlení a s tím spojený příchod nových obyvatel – rodin s dětmi</li> <li>• rozšíření ploch pro podnikání, zvýšení možnosti najít zaměstnání přímo v obci, rozvoj navazujících podnikatelských aktivit</li> <li>• rozšíření zázemí pro sportovní a volnočasové aktivity a rekreaci v obci a u řeky Vltavy</li> <li>• vybudování komunitního centra/společenského sálu</li> <li>• podpora rozvoje spolkové činnosti</li> </ul>	<p><b>Ohrožení:</b></p> <ul style="list-style-type: none"> <li>• zátěž pro obyvatele plynoucí z provozu letiště – znečištění, nehody, uzávěry a hygienická omezení</li> <li>• nezájem o nové plochy k bydlení</li> <li>• nezájem o nové plochy pro podnikání</li> </ul>

## 2. PROSTŘEDÍ (dopravní a technická infrastruktura, životní podmínky, životní prostředí)

<p><b>Silné stránky:</b></p> <ul style="list-style-type: none"> <li>• blízkost krajského města</li> <li>• dobrá dopravní dostupnost krajského města MHD</li> <li>• dostatek zastávek MHD v obci</li> <li>• dostatečné finanční prostředky obce pro investice do rozvoje infrastruktury, budování chodníků a bezpečnostních prvků (přechody pro chodce, veřejné osvětlení)</li> <li>• plynofikace obce</li> <li>• dobré zásobování kvalitní pitnou vodou</li> <li>• dostatečná kapacita zásobování elektřinou</li> <li>• fungující odpadové hospodaření</li> <li>• kvalitní zázemí pro sport a kulturní akce</li> <li>• spojení pro pěší a cyklisty stezkou do ČB mimo silnici</li> </ul>	<p><b>Slabé stránky:</b></p> <ul style="list-style-type: none"> <li>• zátěž ze silniční dopravy - frekventovaná komunikace v obci</li> <li>• zátěž z letecké dopravy - letiště v obci</li> <li>• zátěž z průmyslových podniků v obci – nákladní doprava</li> <li>• nedostačující kanalizace</li> <li>• špatný stav některých komunikací ve správě obce</li> <li>• záplavové území</li> </ul>
<p><b>Příležitosti:</b></p> <ul style="list-style-type: none"> <li>• propojení levého břehu Vltavy cyklostezkou – ČB-Planá – Homole – Boršov n. V.</li> <li>• vybudování rekreační zóny u Vltavy (pláž, hřiště, apod.)</li> <li>• vybudování multifunkční sportovní haly a dalších sportovišť</li> <li>• odklon tranzitní dopravy na Rakousko ze silnice č. 3 na dálnici D3</li> <li>• komplexní úprava veřejných prostranství návsi obce a hřbitova</li> </ul>	<p><b>Ohrožení:</b></p> <ul style="list-style-type: none"> <li>• nárůst dopravy – silniční, letecké</li> <li>• zhoršení stavu životního prostředí (vzduch, voda, půda) vlivem dopravy, nehod, havárií, provozu průmyslových podniků apod.</li> <li>• nejasné záměry Jihočeského kraje s letištěm České Budějovice</li> </ul>

### 3. SPRÁVA (řízení a hospodaření obce, veřejné služby)

<b>Silné stránky:</b> <ul style="list-style-type: none"><li>• dobré výsledky hospodaření obce</li><li>• zkušenost vedení obce s řízením investic a projektů</li><li>• obec disponuje dostatkem finančních prostředků a volnými pozemky</li><li>• shoda v názorech členů zastupitelstva na budoucí vývoj a směřování obce</li><li>• zpracovaný územní plán</li><li>• dobře dostupné sociální a zdravotnické služby v krajském městě na vysoké úrovni</li><li>• dobře dostupné střední a vysoké školy v krajském městě</li></ul>	<b>Slabé stránky:</b> <ul style="list-style-type: none"><li>• chybí zařízení pro předškolní péči/škola v obci</li><li>• chybí bankomat, pošta, obchod</li></ul>
<b>Příležitosti:</b> <ul style="list-style-type: none"><li>• dotační možnosti z různých zdrojů</li><li>• aktivní spolupráce obci v rámci DSO Blanský les - podhůří</li></ul>	<b>Ohrožení:</b> <ul style="list-style-type: none"><li>• stavební uzávěra/limity kvůli letišti</li><li>• ochranná pásma infrastruktury</li></ul>

### 3. NÁVRHOVÁ ČÁST

**Vize** je představa toho, jak chceme, aby obec vypadala v budoucnosti (cca za 10 či 20 let). Součástí vize jsou i principy, na nichž obec staví svůj rozvoj.

**Cíle** vyjadřují žádoucí stav obce, kterého chceme dosáhnout do konce platnosti programu rozvoje obce.

**Opatření** je soubor aktivit k řešení určitého problému, tzn. splnění námi definovaného cíle.

#### 3.1 VIZE OBCE

Planá je moderně řízená, atraktivní, bezpečná obec pro život a podnikání, která nabízí zajímavé podmínky pro život a rekreaci místním obyvatelům ale i návštěvníkům.

#### CÍLE:

1. V obci vznikají nové plochy pro bydlení a podnikání
2. Obec má vybudovanou dostatečnou infrastrukturu pokrývající potřeby obyvatel
3. Obec nabízí moderní zázemí pro činnost spolků, pro sport a rekreaci obyvatel obce
4. Obec je zajímavým cílem pro návštěvníky s atraktivní nabídkou pro sportovní vyžití a rekreaci
5. Obec má příjemný celkový vzhled a atmosféru

#### **CÍL 1. V obci vznikají nové plochy pro bydlení a podnikání**

##### OPATŘENÍ:

- a. Využití volných obecních a soukromých pozemků (2 lokality s novou základní technickou vybaveností) k bydlení
- b. Využití volných pozemků u silnice č. I/3 a v areálu letiště k podnikání

#### **CÍL 2. Obec má vybudovanou dostatečnou infrastrukturu pokrývající potřeby obyvatel**

##### OPATŘENÍ:

- a. Rekonstrukce komunikací ve správě obce
- b. Budování chodníků v obci
- c. Vybudování/ rekonstrukce kanalizace
- d. Výstavba vodovodu
- e. Zřízení MŠ
- f. Výstavba obecních bytů

### **CÍL 3. Obec nabízí moderní zázemí pro činnost spolků, pro sport a rekreaci obyvatel obce**

#### **OPATŘENÍ:**

- a. Výstavba multifunkční sportovní haly
- b. Vybudování hřiště s umělým povrchem
- c. Rekonstrukce zázemí stávajících sportovišť
- d. Vznik víceúčelového komunitního centra a rozšíření služeb obecní knihovny
- e. Přestavba a rozšíření hasičárny

### **CÍL 4. Obec je zajímavým cílem pro návštěvníky s atraktivní nabídkou pro sportovní vyžití a rekreaci**

#### **OPATŘENÍ:**

- a. Vytvoření lokality pro rekreaci u Vltavy
- b. Vybudování cyklostezky ČB – Planá – Homole – Boršov n. Vlt.
- c. Vybudování volnočasových sportovišť uvnitř a v blízkosti sportovním areálu

### **CÍL 5. Obec má příjemný celkový vzhled a atmosféru**

#### **OPATŘENÍ:**

- a. Komplexní úprava veřejných prostor návsi, hřbitova a péče o památky
- b. Rekonstrukce statku č. p. 7 jako zázemí technických služeb obce
- c. Oprava domu č. p. 35 na návsi – přeměna v byty/školku



## PODPORA REALIZACE

Za realizaci plánovaných aktivit zodpovídá vedení obce Planá. Strategický rozvojový dokument je možné průběžně aktualizovat a doplňovat. Vyhodnocení Plánu rozvoje obce Planá a vytvoření nového plánu rozvoje obce se předpokládá v roce 2026.

### 3.2 ZÁSOBNÍK AKTIVIT

Zásobník aktivit/projektů obsahuje v současné době nejzásadnější problémy a známé potřeby rozvoje, které chce obec v závislosti na dostupnosti finančních prostředků (vlastních, dotací) v letech 2021 – 2026 realizovat.

<b>Název projektového záměru:</b>	<b>Kanalizace a vodovod Planá</b>
Orientační náklady:	<b>29.000.000,-Kč</b>
Stručný popis projektu:	<b>Výstavba nové části vodovodu pro veřejnou potřebu a nové splaškové kanalizace s výtlakem do kanalizační sítě města České Budějovice</b>
Stupeň připravenosti: (pouze záměr, zpracována PD, vydáno stavební povolení)	<b>Vydáno SP</b>
Odhadovaný rok realizace:	<b>2021</b>

<b>Název projektového záměru:</b>	<b>Sportovní areál Planá</b>
Orientační náklady:	<b>38.000.000,-Kč</b>
Stručný popis projektu:	<b>Stavba nového sportovního zázemí obce a spádové části Českých Budějovic včetně nových sportovišť, technických sítí a zpevněných ploch (kabiny, šatny, veřejné WC, hřiště s umělým povrchem, workoutové hřiště, fotbalové hřiště, regenerace)</b>
Stupeň připravenosti: (pouze záměr, zpracována	<b>Vydáno ÚR, žádost o vydání SP.</b>

PD, vydáno stavební povolení)	
Odhadovaný rok realizace:	<b>2021 - 2022</b>

<b>Název projektového záměru:</b>	<b>Komplexní úprava veřejného prostranství návsi obce Planá a hřbitova</b>
Orientační náklady:	<b>22.000.000,-Kč</b>
Stručný popis projektu:	<b>Komplexní revitalizace a modernizace veřejného prostranství návsi obce Planá. A to včetně staveb krajinářské architektury s budováním zelené infrastruktury obcí (např. parky, výsadba dřevin a zeleně, uliční prostory, vodní prvky), včetně modernizace technické infrastruktury.</b>
Stupeň připravenosti: (pouze záměr, zpracována PD, vydáno stavební povolení)	<b>Zpracována studie, na něco již vydané SP, na něco ÚR a něco je třeba doprojektovat.</b>
Odhadovaný rok realizace:	<b>2022 - 2023</b>

<b>Název projektového záměru:</b>	<b>Místní komunikace 4C Ke mlýnu (MK zóna 30)</b>
Orientační náklady:	<b>6.000.000,-Kč</b>
Stručný popis projektu:	<b>Oprava a rozšíření místní komunikace včetně chodníku a odvodnění v délce 250m. (po realizaci projektu Kanalizace)</b>
Stupeň připravenosti: (pouze záměr, zpracována PD, vydáno stavební povolení)	<b>Zpracována PD</b>
Odhadovaný rok realizace:	<b>2022</b>

<b>Název projektového záměru:</b>	<b>Chodníky k zastávkám MHD, oblast průmyslové zóny letiště České Budějovice</b>
Orientační náklady:	<b>4.000.000,-Kč</b>
Stručný popis projektu:	<b>Výstavba a rekonstrukce komunikací pro pěší v trase nebo v křížení pozemní komunikace s vysokou intenzitou dopravy v dosahu veřejné dopravy k zastávkám MHD.</b>
Stupeň připravenosti: (pouze záměr, zpracována PD, vydáno stavební povolení)	<b>Zpracována studie</b>
Odhadovaný rok realizace:	<b>2022</b>

<b>Název projektového záměru:</b>	<b>Venkovská usedlost – statek č. p. 7</b>
Orientační náklady:	<b>30.000.000,-Kč</b>
Stručný popis projektu:	<b>Revitalizace části nemovitosti - národní kulturní památky venkovského stavení a výstavba zázemí obce (sklady, garáže), multifunkční sportovní haly včetně doprovodných veřejných prostranství. Oprava současné části objektu bydlení. Vybudování a napojení na sportovní areál obce Planá.</b>
Stupeň připravenosti: (pouze záměr, zpracována PD, vydáno stavební povolení)	<b>Záměr, část vydáno DÚR (sportovní část).</b>
Odhadovaný rok realizace:	<b>2021 – 2022 – 2023</b>

<b>Název projektového záměru:</b>	<b>Rekonstrukce stávajícího mostku M1 v k.ú. Planá u Českých Budějovic</b>
Orientační náklady:	<b>3.000.000,-Kč</b>
Stručný popis projektu:	<b>Rekonstrukce stávajícího mostku přes mlýnský náhon protékající obcí. Jde o historický dřevěný most, který</b>

	byl opakovaně poničen povodněmi, v havarijním stavu a dnes zcela nevyhovuje bezpečnostním požadavkům.
Stupeň připravenosti: (pouze záměr, zpracována PD, vydáno stavební povolení)	Zpracovaná PD
Odhadovaný rok realizace:	2021 - 2022

<b>Název projektového záměru:</b>	Místní účelové komunikace ÚK 4 a UK 5
Orientační náklady:	6.000.000,-Kč
Stručný popis projektu:	Oprava povrchu a částečně podloží místních účelových komunikací včetně odvodnění ÚK4 v délce – 100m a ÚK5 – 75m včetně vjezdu na hřbitov (po realizaci projektu Kanalizace)
Stupeň připravenosti: (pouze záměr, zpracována PD, vydáno stavební povolení)	Zpracovaná PD
Odhadovaný rok realizace:	2021 - 2022

<b>Název projektového záměru:</b>	Mateřská škola Planá
Orientační náklady:	15.000.000,-Kč
Stručný popis projektu:	Oprava nebo výstavba nové budovy mateřské školy v obci Planá. Na místě bývalého krámu č.p. 35 (budova s 3 bytovými jednotkami - 2 nefunkční) chce obec výhledově opravit nebo postavit novou budovu školky ( s výhledem demografického rozvoje obce)
Stupeň připravenosti: (pouze záměr, zpracována PD, vydáno stavební povolení)	Záměr

Odhadovaný rok realizace:	<b>2023 - 2024</b>
---------------------------	--------------------

Název projektového záměru:	<b>Cyklostezka - levý břeh Vltavy - Boršov n.Vlt. - Homole - Planá - České Budějovice</b>
Orientační náklady:	<b>29.000.000,-Kč</b>
Stručný popis projektu:	<b>Společný projekt 3 obcí. Výstavba vyhrazené komunikace pro cyklisty sloužící k dopravě do zaměstnání, škol a za službami, včetně doprovodné infrastruktury.</b>
Stupeň připravenosti: (pouze záměr, zpracována PD, vydáno stavební povolení)	<b>Zpracovaná PD pro DSP, vydáno ÚR</b>
Odhadovaný rok realizace:	<b>2021</b>



**Příloha č. 1**

**FOTODOKUMENTACE:**



Hasičská zbrojnice SDH Planá a budova OÚ Planá



Budova obecního úřadu s knihovnou, multifunkčním sálem a hospodou





Víceúčelové hřiště



Kaple Nejsvětější trojice



Obecní vozidla - nákladní elektromobil Goupil G4 se sklápěcí korbou, Škoda CitiGo.



Fotbalové hřiště se zázemím SK Planá



Volné prostranství zamýšlené pro víceúčelové sportovní zázemí obce



Účelová komunikace Planá – České Budějovice