

III. Příloha - Posouzení vlivů Změny č. 6 na životní prostředí (SEA)



RNDr Jiří Procházka MBA & Partners

Bankovní spojení: KB, a.s. Brno, č. účtu 35-4514820207/0100 IČ: 66571006 .

641 00 Brno, Novodvorská 1003/2 Gsm: 420 602 555 230 e-mail: prochazka.adviser@gmail.com; též prochazka@ekoaudit.cz Řídíme se standard dle ČSN EN ISO 9001:2001



Změna č. 6 ÚP Planá, okr. Č. Budějovice



z á ř í 2 0 1 6

Zadání:

Vyhodnocení „*Změny č. 6 územního plánu Planá*“, okr. Č. Budějovice z hlediska vlivů koncepce na životní prostředí dle §10e zákona 100/2001 Sb., o posuzování vlivů na životní prostředí, v souladu se stavebním zákonem č. 183/2006 Sb. ve znění pozdějších předpisů a jeho prováděcích předpisů (Příloha k zákonu č. 183/2006 Sb.)

Název koncepce:

Změna č. 6 územního plánu Planá", okr. České Budějovice, JČK

Oznamovatel:

Obec Planá u Českých Budějovic

Planá 59

370 01 České Budějovice

okr. České Budějovic

IČ:00581852

Statutární zástupce:

Ing. Tomáš Pintér - starosta obce

tel.: 387 203 091

Kontaktní osoba:

Jiří Košan - pořizovatel změny ÚP

tel.: 605586254

e-mail:[jiri.kosan@gmail.com]

Zpracovatel změny ÚP:

"Brůha a Krampera, architekti, spol.s.r.o", Riegrova
1745/59, České Budějovice 3, vedoucí projektant: Ing.
arch. Jiří Brůha (ČKA 00 103), září 2016

Vyhodnocení vypracoval:


Doc.Dr.Ing. Vlad. Šebela, CSc.

Znalec v oboru ekonomika a ochrana životního prostředí (čj. Spr. 3264/91 KS Brno).
Auditor pro životní prostředí, držitel osvědčení MŽP ČR č.j. 6364/731/OPVŽ/94 o
odborné způsobilosti a rozhodnutí o prodloužení autorizace č.j. 96246/ENV/11 pro
zpracování dokumentace a posudků podle zákona 100/2001 Sb., o posuzování vlivů ŽP

IČ: 48 19 33 72

Za organizaci a vedení projektu

RNDr. Jiří Procházka MBA



RNDr. Jiří Procházka MBA
Oprávněná osoba dle zák. č. 100/2001 Sb.

Vedoucí auditor certifikace EMS

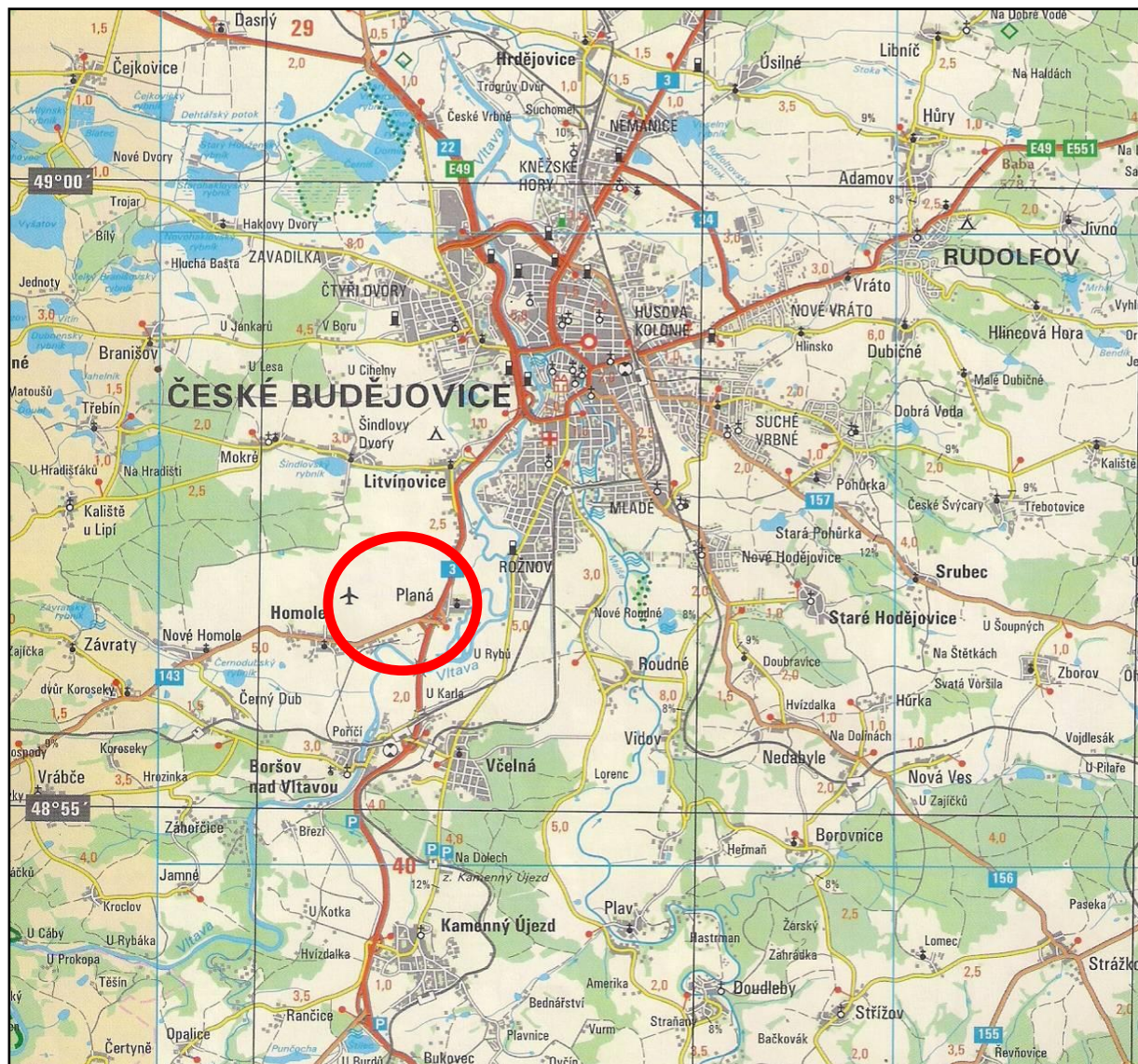
Obsah tohoto materiálu je duševním vlastnictvím zpracovatele projektu. Použití výsledků tohoto materiálu nebo jeho dílčích částí je možné pouze pro účel specifikovaný objednatelem. Veřejná publikace nad rámec smluvního určení, předání třetí osobě nebo jeho jiné využití, je vázáno na souhlas zpracovatele.

OBSAH

ČÁST A - ÚDAJE O PŘEDKLADATELI	6
ČÁST B - ÚDAJE O KONCEPCI	7
1. Stručné shrnutí obsahu a hlavních cílů územně plánovací dokumentace, vztah k jiným koncepcím	7
1.1. Obec Planá	
1.2. Základní atributy koncepce rozvoje území obce, včetně rozvoje obce a ochrany jejího území	
1.3. Stručné shrnutí obsahu "Změny č.6 ÚP Planá"	
2. Zhodnocení vztahu územně plánovací dokumentace k cílům ochrany životního prostředí přijatým na vnitrostátní úrovni	19
3. Údaje o současném stavu životního prostředí v řešeném území a jeho předpokládaném vývoji	23
3.1 Ovězduší	
3.2 Voda	
3.3 Půda	
3.4 Geologické a geomorfologické podmínky	
3.5 příroda a krajina	
3.6 Kulturní a historické hodnoty území	
4. Charakteristiky životního prostředí, které by mohly být uplatněním územně plánovací dokumentace významně ovlivněny	29
5. Současné problémy a jevy životního prostředí, které by mohly být uplatněním územně plánovací dokumentace významně ovlivněny	31
6. Zhodnocení stávajících a předpokládaných vlivů navrhovaných variant ÚPD	32

RNDr. Jiří Procházka MBA 602 00 Brno, Novodvorská 1003/2 IČ 66571006	Změna č. 6 územního plánu Planá, okr. České Budějovice
--	--

7. Porovnání zjištěných nebo předpokládaných kladných a záporných vlivů podle jednotlivých variant řešení a jejich zhodnocení.....	35
8. Popis navrhovaných opatření pro předcházení, snížení nebo kompenzaci všech zjištěných nebo předpokládaných závažných záporných vlivů na životní prostředí	37
9. Zhodnocení způsobu zapracování vnitrostátních cílů ochrany životního prostředí do územně plánovací dokumentace a jejich zohlednění při výběru variant řešení	38
10. Návrh ukazatelů pro sledování vlivu územně plánovací dokumentace na životní prostředí	40
11. Návrh požadavků na rozhodování ve vymezených plochách a koridorech z hlediska minimalizace negativních vlivů na životní prostředí	40
12. Netechnické shrnutí výše uvedených údajů, Návrh stanoviska	41
ZÁVĚR - NÁVRH STANOVISKA.....	42
PŘÍLOHY	47



Název koncepce:

"Změna č.6 územního plánu Planá, okr. České Budějovice".

Zadání:

Vyhodnocení „Změny č.6 územního plánu Planá“ z hlediska vlivů koncepce na životní prostředí dle §10e zákona 100/2001 Sb., o posuzování vlivů na životní prostředí, v souladu se stavebním zákonem č. 183/2006 Sb. ve znění pozdějších předpisů a jeho prováděcích předpisů (Příloha k zákonu č. 183/2006 Sb.)

A. ÚDAJE O PŘEDKLADATELI

Pořizovatel :

Obec Planá u Českých Budějovic

Planá 59
370 01 České Budějovice
okr. České Budějovic
IČ:00581852

Statutární zástupce: Ing. Tomáš Pintér - starosta obce
tel.: 387 203 091

Kontaktní osoba: Jiří Košan - pořizovatel změny ÚP
tel.: 605586254
e-mail:[jiri.kosan@gmail.com]

Zpracovatel změny ÚP:

"Brůha a Krampera, architekti, spol.s.r.o",
Riegrova 1745/59, České Budějovice 3,
vedoucí projektant: Ing. arch. Jiří Brůha (ČKA 00 103), září 2016

Vyhodnocení vypracoval:

Doc.Dr.Ing. Vlad. Šebela, CSc.

Znalec v oboru ekonomika a ochrana životního prostředí (čj. Spr. 3264/91 KS Brno).
Auditor pro životní prostředí, držitel osvědčení MŽP ČR č.j. 6364/731/OPVŽ/94 o
odborné způsobilosti a rozhodnutí o prodloužení autorizace č.j. 96246/ENV/11 pro
zpracování dokumentace a posudků podle zákona 100/2001 Sb., o posuzování vlivů ŽP
IČ: 48 19 33 72

B. ÚDAJE O KONCEPCI

1. Stručné shrnutí obsahu a hlavních cílů územně plánovací dokumentace, vztah k jiným koncepcím

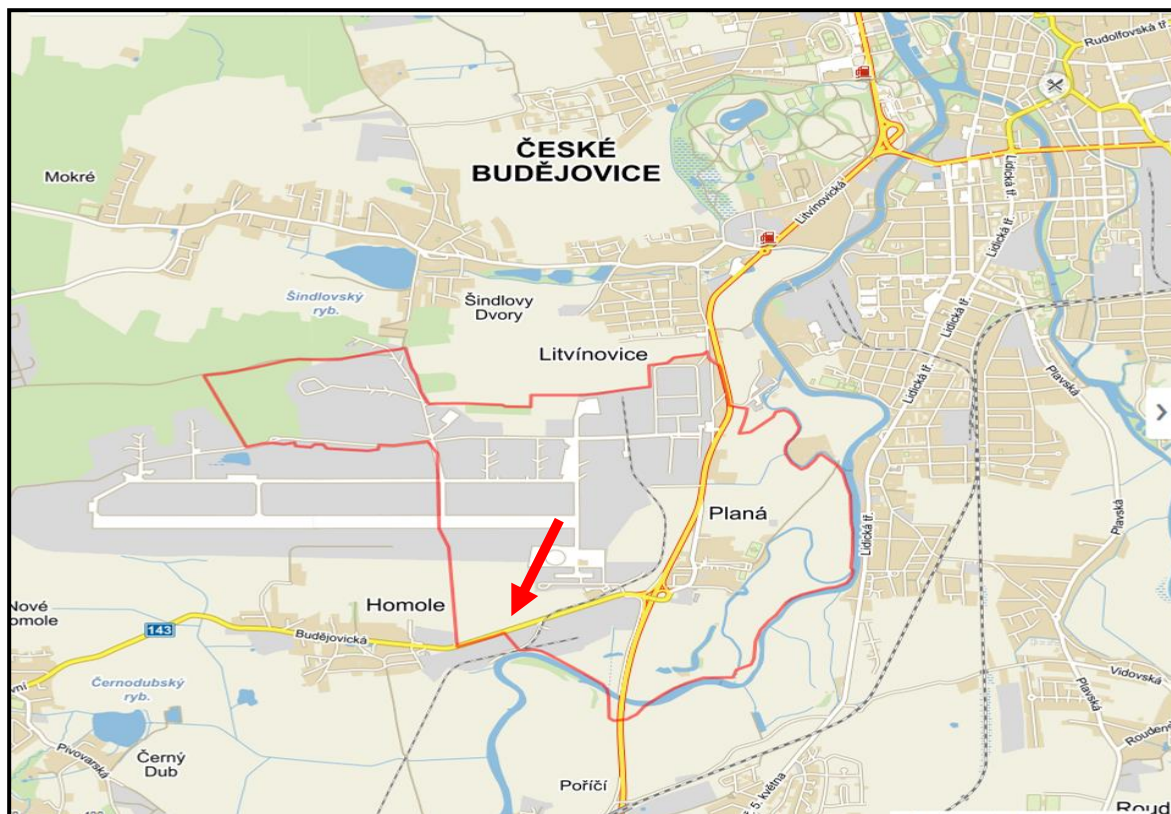
Umístění záměru:

OBEC PLANÁ

Katastrální území: Planá u Českých Budějovic

okr. České Budějovice

Kraj: Jihočeský



Řešená změna územního plánu zahrnuje nezastavěné území obce Planá, lokality v jejím západním okraji podél silnice č. II/143 ve směru Planá-Homole, včetně vjezdu do prostoru letiště.

1.1. Obec Planá:

Obec Planá u Českých Budějovic je malou jihočeskou obcí (cca 260 obyvatel), na levém břehu řeky Vltavy, zhruba 4 km jihozápadně od centra Českých Budějovic (k.ú. České Budějovice 7) - z hlediska širších vztahů sousedí obec Planá dále s obcemi Homole, Litvínovice a Boršov nad Vltavou. Skutečnost, že územně obec bezprostředně sousedí s Č. Budějovicemi (k.ú. České Budějovice 7), jako ORP, krajským městem a tím i centrem regionu Jižních Čech), se výrazně promítá do společenského, hospodářského i podnikatelského dění obce i všech atributů jeho vývoje a rozvoje (kde je možno sledovat realizaci "Strategického plánu rozvoje města České Budějovic" s navazujícími aspekty rozvoje území ZÚR JčK v platném znění).

Rozloha k.ú. obce je 418 ha , rozkládá se v nadmořské výšce cca 398 m.

V současné době má obec platný "Územní plán obce Planá", (z roku 2001), se zahrnutou změnou č.3 ÚP (z července 2014).

V současnosti jsou pro ÚP navrženy a projednávány další změny ÚP Planá: č.4 (2016) a změna č.5. (2015) a konečně posuzovaný "Návrh změny č.6" ÚP Planá (2016).

Ve vztahu k řešení problematice v "západní" části k.ú. Planá, vztahující se na plochu se způsobem budoucího využití "vs", tj. výroba, skladování, jsou ve výčtu území ÚP z roku 2001 uvedeny "Regulativy pro rozvoj drobné výroby a skladování" tyto plochy:

Lokality:

05

podnikání(obchod,
výroba, služby)

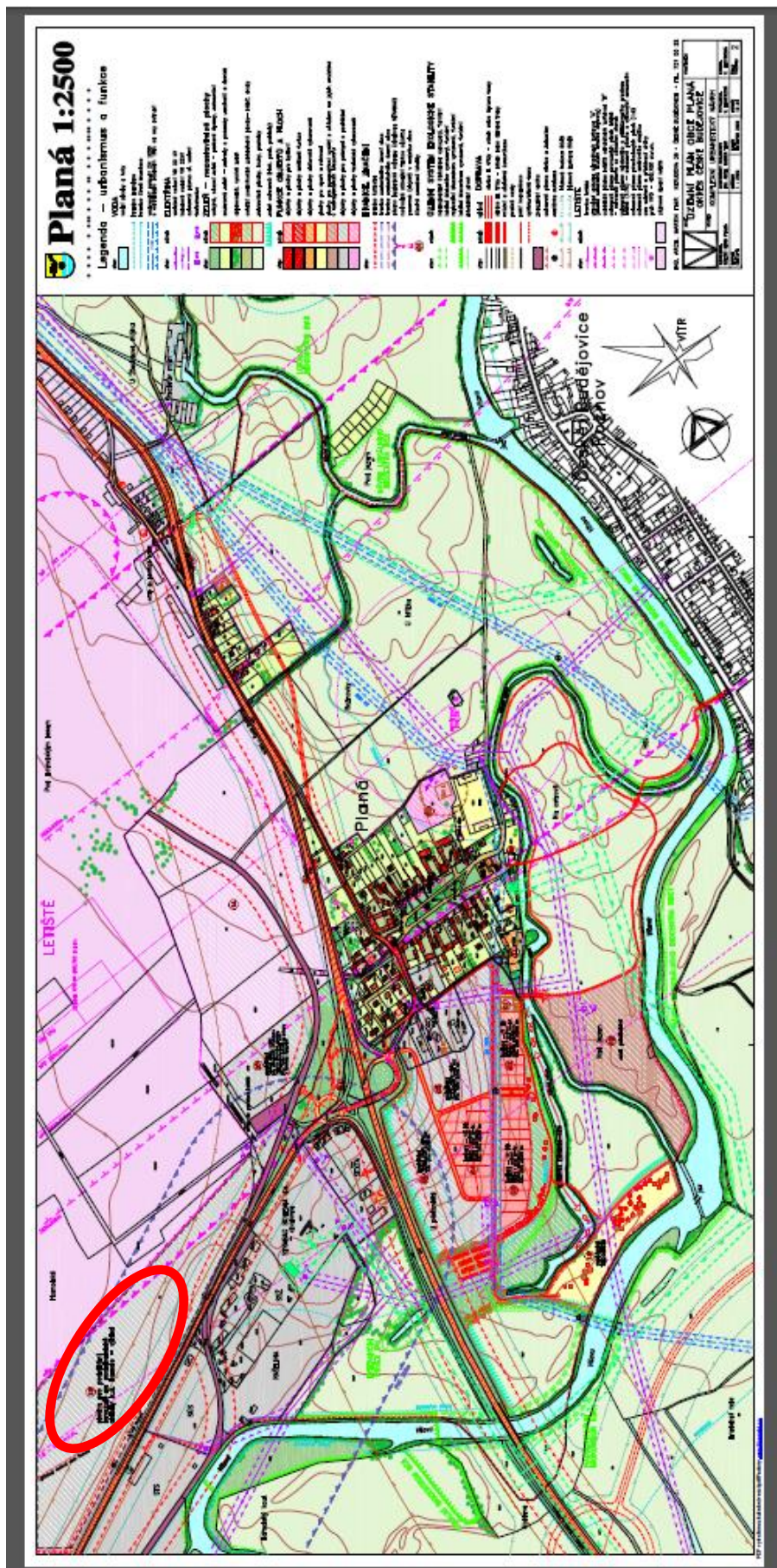
06

podnikání
(obchod, výroba,
služby)

15

**plocha pro podnikání
– výhled (navazuje na
podnikatelské aktivity
k.ú. Homole)**

Právě plocha /15/ je tou plochou, která bude ve změně č.6 ÚP Planá brána jako plocha pro "vs", tedy plocha mající charakter využití pro budoucí výrobu či spíše skladování - to vše, v při důsledném a přísném "režimu" zachování všech zásad a principů na ochranu ŽP v rámci trvale udržitelného rozvoje obce a regionu.



O pořízení "**Změny č. 6 územního plánu Planá**" (dále též "**Změna č.6**") rozhodlo zastupitelstvo obce Planá na základě pořizovatelem kladně posouzeného návrhu na pořízení změny územního plánu usnesením č. 4/2016 na svém zasedání dne 23. 5. 2016.

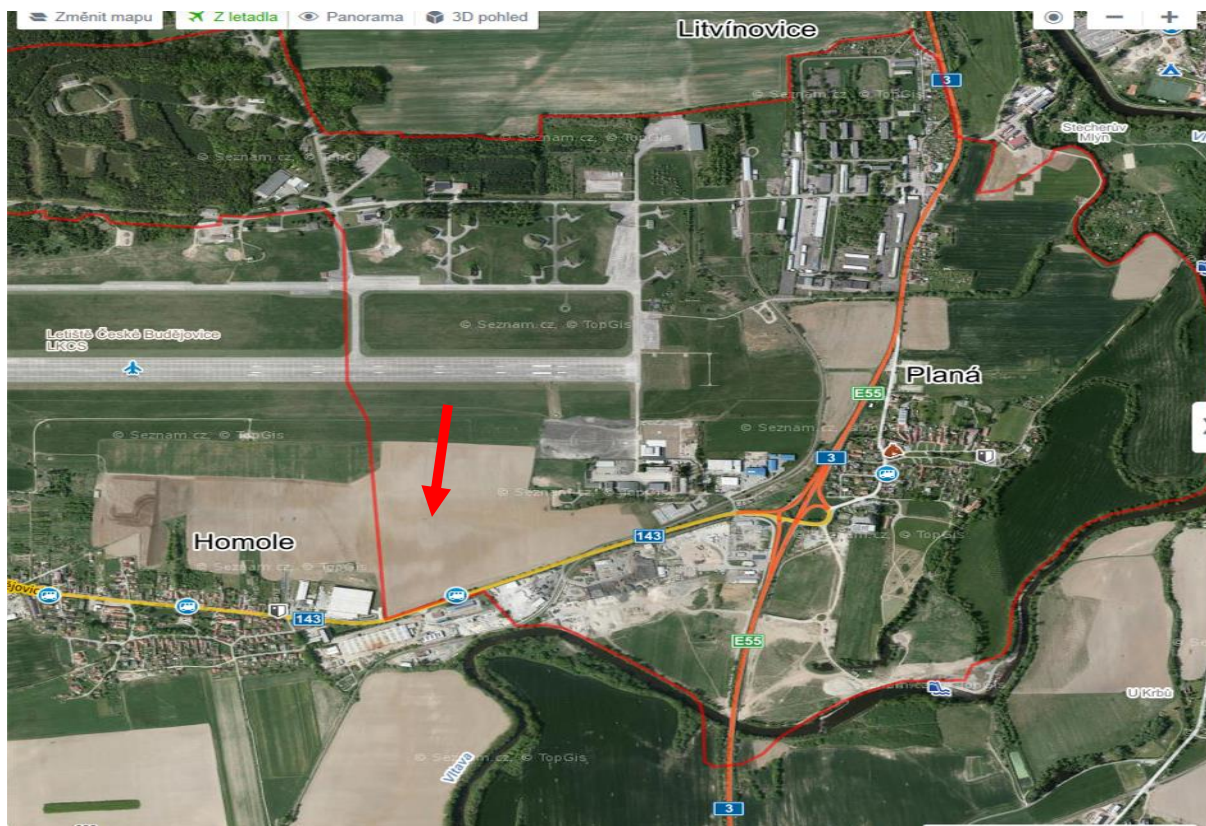
Hlavní důvody pro přípravu a zpracování "**Změny č.6**" ÚP Planá u Českých Budějovic, lze shrnout prostřednictvím následujících bodů:

- *Řešit aktuální potřeby společných - ekonomických rozvojových cílů a záměrů obce, jeho obyvatel a podnikatelských subjektů (ve středně až dlouhodobém časový horizontu).*
- *definovat základní předpoklady pro realizaci těchto záměrů, včetně koordinace dílčích aktivit v rámci celkového konceptu rozvoje obce,*
- *koordinace veřejných výdajů za účelem naplňování rozvojových potřeb obce- tj. podmínky pro život v obci, rozvoje ekonomických aktivit ve vazbě na strategické záměry ORP České Budějovice, jako centra celého regionu).*

Zdůvodnění tohoto záměru a předkládané koncepce změny ÚP je nasnadě - tj.:

Širší vztahy, především vztahy k Českým Budějovicím, jsou řešeny v Územním plánu města České Budějovice (pro obec Planou jako ORP) - nadto obec Planá leží přímo ve spádovém území aglomerace Českých Budějovic 7 (cca 4 km). Město České Budějovice vytváří především velkou nabídku pracovních příležitostí, obec Planá pak tvoří jednak urbanistické zázemí tohoto města a především rezervy ploch pro bydlení, výrobu, sklady a vybavenost (např. ve vztahu v okolí letiště) - a to i přesto, že existence regionálního biokoridoru řeky Vltavy a ochranného pásma letiště, přináší jisté omezení.

V těsné blízkosti obce prochází silnice E 55 (č. I/3), která tvoří významný komunikační uzel, v severní části se pak nachází plocha letiště se svým ochranným pásmem. Řešení dopravy je jednoznačně "sladěno" se záměry dopravního řešení města Českých Budějovic. Nelze opomenout ani železniční dopravu (vlečka k letišti z Boršova).



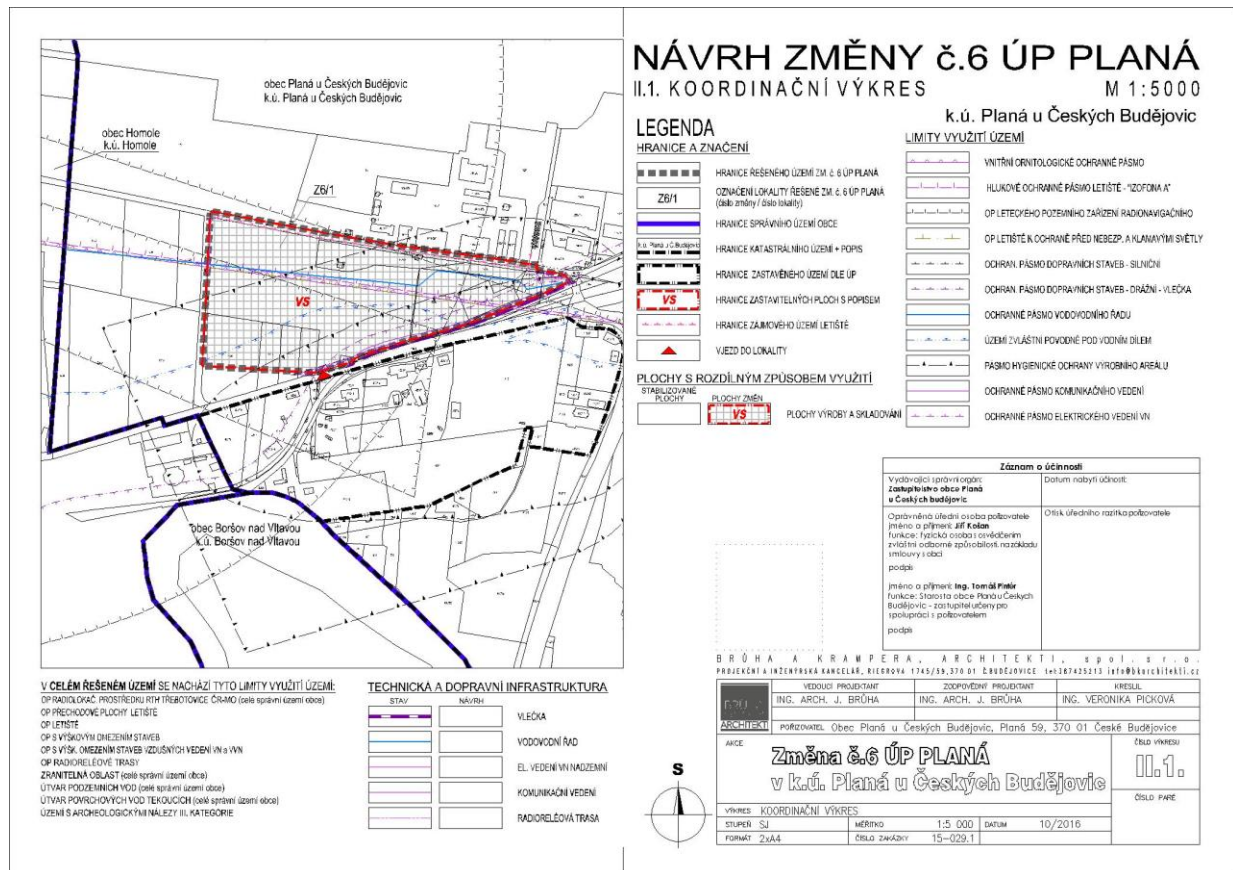
Širší územní vztahy dotčené lokality - zahrnuté v rámci návrhu "**Změny č. 6**" ÚP jako plochy "vs". Mezi nejvýznamnější z hlediska industriální, jsou to : Letiště ČB, stávající průmyslová podél komunikace II/143 a nově vznikající sousedící průmyslová zóna obce Homole. Z přírodních je pak tok řeky Vltavy.

Vlastní projekt "**Změna č. 6 ÚP Planá**" zpracovala odborná firma "Brůha a Krampera, architekti, spol. s r. o.", Riegrova 1745/59, České Budějovice 3, vedoucí projektant: Ing. arch. Jiří Brůha, v roce 2016. Aby změna č.6 ÚP byla plně v souladu s Politikou územního rozvoje ČR, kraje i území ORP Č. Budějovice, byly za hlavní cíle koncepce rozvoje území k.ú. Planá stanoveny:

- zachovat sídelní strukturu a citlivě doplnit tradiční i nový vnitřní výraz obce
- zajistit dobudování technické infrastruktury a dopravní infrastruktury
- vytvořit podmínky pro rozvoj ploch výroba a skladování
- vytvořit podmínky pro rozvoj ploch občanského vybavení a pracovních příležitostí
- zachovat územní systém ekologické stability

V tomto smyslu "**Změna č. 6**" ÚP naplňuje následující hlediska:

- Změna č.6 respektuje současný charakter obce. Sídelní struktura regionu zůstává nezměněna.
- Změna č. 6 řeší změnu ploch výroby a skladování – výhled (dle ÚP) a zájmového území letiště – stav na zastavitelnou plochu výroby a skladování - návrh.
- Změna č. 6 ÚP leží "uvnitř" správního území obce Planá a nemění návaznosti ve svém nejbližším okolí.
- Změna č. 6 navazuje na Změnu č. 5 ÚP, respektuje plochu dopravní infrastruktury DI-1 obchvat obce Homole a vychází z Územní studie průmyslové zóny letiště České Budějovice.
- Z hlediska širších vztahů je Změna č. 6 ÚP Planá dále koordinována s územním plánem města Českých Budějovic, územními plány obcí Boršov nad Vltavou, Homole a Litvínovice.



Změna č.6 ÚP Planá představuje zajištění dalších ploch pro výstavbu objektů výroby a skladování - plocha "VS"

RNDr. Jiří Procházka MBA 602 00 Brno, Novodvorská 1003/2 IČ 66571006	Změna č. 6 územního plánu Planá, okr. České Budějovice
--	--

1.2. Základní atributy koncepce rozvoje území obce, včetně rozvoje obce a ochrany jejího území

Z obecného hlediska "*Územní plán*" obce/města řeší funkční vymezení ploch obce a určuje uspořádání ploch pro bydlení, průmysl, služby, rekreaci, další infrastrukturu, zeleň a další - to vše z hlediska mnoha kritérií, včetně vztahu k životnímu prostředí a prvky ochrany přírody a krajiny. Územní plány tak představují závaznou šablonu pro využití a podobu celého území obce.

Územní plány jednotlivých obcí čerpají ze zásad územního rozvoje kraje a svoje cíle přizpůsobují politice územního rozvoje (v posuzovaném případě, např. ve vazbě na územní celek ORP Česká Budějovice, nebo obce v nejbližším okolí, tj. v okruhu cca 5 km, kde se nachází sousední obce Homole, Litvínovice a Boršov nad Vltavou - včetně metropole Českých Budějovic).

Urbanistická koncepce územního plánu vychází ze základních možností daných geografickou polohou sídla a jeho urbanistickou strukturou a dále ze základních požadavků a cílů, které byly stanoveny v zadání na zpracování návrhu územního plánu. Respektuje a rozvíjí stávající urbanistickou strukturu území a v návaznosti na ni určuje podmínky pro další rozvoj funkčních ploch. Klade důraz na ochranu přírodních hodnot v území a stanoví podmínky, které zaručí ochranu přírody a krajiny, případně posílení ekostabilizačních funkcí, za současné podpory sociálních, architektonických a kulturních hodnot předmětného území.

Mezi základní atributy posuzované koncepce "*Změny č.6*" ÚP (ve vazbě na předcházející změny ÚP č. 4. a č.5) Planá lze označit::

- vychází ze stávající struktury osídlení za zachování všech hodnot území (kulturní, historické, přírodní atd.)
- stanoví funkční vymezení ploch a podmínky jejich využití
- vymezuje architektonicky významné objekty a stanovuje podmínky jejich ochrany
- při navrhování ploch dbá na životní prostředí a zachování ekologické stability krajiny
- respektuje zachování typického charakteru daného regionu (v posuzovaném případě regionu Jižních Čech)
- respektuje zachování krajinného rázu dotčené lokality
- reaguje na širší vztahy uspořádání okolních územních celků (zejména k.ú. Homole) a tím i zachování propustnosti zdejší krajiny.

Obsah dokumentace projektu "*Změna č. 6 ÚP Planá*", který zpracovala odborná firma "Brůha a Krampera, architekti, spol. s r. o", Riegrova 1745/59, České Budějovice 3 (vedoucí projektant: Ing. arch. Jiří Brůha), obsahuje:

A Textovou část

"Odůvodnění Změny č. 6 ÚP Planá"

B Grafickou část

II.1. Koordinační výkres	1: 5 000
II.2. Výkres širších vztahů.....	1: 25 000
II.3 Výkres předpokládaných záborů půdního fondu	1 : 5 000

Jednoznačným záměrem řešení návrhu "*Změny č.6*", je nové využití území v západní části katastrálního území Planá u Českých Budějovic, kde bude vymezeno nově zastavitelné území s využitím pro plochu výroby a skladování. Sídelní struktura zůstává nezměněna, navrhovaná změna ÚP má za cíl podporu rozvoje ekonomických aktivit a vymezení plochy pro výrobu a skladování, čímž dojde k naplnění účelu rozvojové oblasti OB10 (tj. území, které je součástí rozvojové oblasti OB10 České Budějovice). Přitom "*Změna č.6*" navazuje na Změnu č.5 ÚP, respektuje plochu dopravní infrastruktury DI-1 obchvat obce Homole.



Nově navržená plocha pro "výrobu a skladování" je situováno do části k.ú. Planá, kde již nachází rozsáhlá "průmyslová zóna" - podél celé komunikace II/143 ve směru na sousední obec Homole.

Pokud jde o koncepci veřejné infrastruktury, včetně podmínek pro její umíst'ování, z předložené dokumentace "*Návrhu Změny č. 6 ÚP Planá*" lze dovodit:

- Koncepce technické infrastruktury není *Změnou č.6* dotčena.
- Koncepce zásobování pitnou vodou není *Změnou č. 6* dotčena. Nová zastavitelná plocha má možnost připojení na stávající veřejný vodovod.
- Koncepce splaškové kanalizace zůstává zachována, likvidace splaškových vod bude individuálním způsobem. Likvidace dešťových vod bude řešena ve vlastním území, s předností zasakování a akumulace v nádržích s možností zasakování.
- Koncepce zásobování elektrickou energií zůstává zachována. V navazujících řízeních nutno zhodnotit kapacitu stávajících zařízení a případně navrhnout její navýšení.
- Koncepce řešení dopravní infrastruktury ve schváleném územním plánu není *Změnou č. 6* dotčena ani měněna. Dopravní napojení plochy "vs" bude ze stávajících pozemních komunikací, z jihu ze silnice II/143, ze severu z místní obousměrné komunikace ke vstupu na letiště. Parkování je umožněno v rámci podmínek pro využití ploch s rozdílným způsobem využití.
- Rovněž vlivem řešení "*Změny č.6*" nedojde ke změnám koncepce uspořádání krajiny, ÚSES (systém ekologické stability), včetně vymezení ploch a stanovení podmínek pro změny v jejich využití, prostupnosti krajiny, protierozních opatření, stejně jako ochrany před povodněmi a zachování podmínek pro rekreaci.

RNDr. Jiří Procházka MBA 602 00 Brno, Novodvorská 1003/2 IČ 66571006	Změna č. 6 územního plánu Planá, okr. České Budějovice
--	--

Řešené území "*Změny č.6*" je v souladu s platným ÚP obce Planá, kde je toto území vymezeno jednou plochou se stejným využitím, pro kterou jsou stanoveny podmínky využití, mající charakter závazných regulativů a limitů využití území.

Plocha se stejným způsobem využití v rámci "*Změny č.6*" je navrhována jako plocha s označením "**VS**", tedy - "**plochy výroby a skladování**" - tím je dáno:

Hlavní využití (převažující účel využití)

- výroba a skladování

Přípustné využití

- průmyslová a řemeslná výroba včetně staveb pro výrobu a skladování
- občanské vybavení včetně staveb pro obchod
- dopravní a technická infrastruktura místního významu
- doprava v klidu – odstavná a parkovací stání, garáže, logistické stavby
- veřejná prostranství
- zeleň – zejména ochranná, izolační a doprovodná (komunikací)
- vodní útvary

Podmíněně přípustné využití

- služební bydlení pouze související s hlavním a přípustným využitím území pod podmínkou prokázání splnění hygienických limitů s tím, že veškerá opatření na snížení negativních účinků (dopravy) budou řešena na náklady investora

V řešeném území "*Změny č. 6*" nejsou vymezeny žádné veřejně prospěšné stavby, ani veřejně prospěšná opatření, stejně jako stavby a opatření k zajišťování obrany a bezpečnosti státu, pro která lze práva k pozemkům a stavbám vyvlastnit.

Posuzované zájmové území - zahrnuté do lokality změny č.6 ÚP je tvořeno pozemky v režimu ZPF, dodnes zemědělsky využívanými.

Souhrnně lze uvést. Předkládaný návrh "*Změny č.6*" územního plánu Planá je střednědobý strategický dokument, který byl vytvořen s cílem přispět k rozvoje obce, jeho rozvojových cílů a opatření a zajistit tak trvale udržitelný rozvoj obce, zejména v oblastech infrastruktury, hospodářské a sociální oblasti, při plném respektování ochrany životního prostředí.

Strategie územní změny vychází z toho, že kvalitní životní prostředí a zdraví obyvatel je základem pro zajištění principů udržitelného rozvoje, pro šetrné hospodaření s plochami a zdroji.

1.3. Stručné shrnutí obsahu "*Změny č.6 ÚP Planá*" - 2016:

V textové části "*Změny č.6 ÚP Planá*" (Ing. arch. Jiří Brůha a kol., 2016), je uvedeno, že: -

Základní koncepce rozvoje území obce ani koncepce ochrany a rozvoje hodnot území se "*Změnou č. 6*" nemění.

- Hlavním cílem řešení návrhu Změny č. 6 je nové využití území v západní části katastrálního území Planá u Českých Budějovic tak, že v lokalitě bude vymezeno nově zastavitelné území s využitím pro plochu výroby a skladování.

Předkládaný dokument "*Změna č. 6. ÚP Planá*" je konkrétní formou strategického přístupu k řešení aktuálních otázek společenského a hospodářského rozvoje obce - zejména jeho klíčové funkční složky bydlení a rozvoje podnikatelských aktivit. Cílem předkládané změny ÚP je koordinace aktivit a soustředění zdrojů na řešení nejzávažnějších identifikovaných problémů a využití ekonomického a dalšího rozvojového potenciálu obce. Efektivita spočívá především ve smysluplné návaznosti a synergickému efektu jednotlivých aktivit a opatření, které pojí téma bydlení a podnikatelské aktivity. Tento integrovaný přístup přináší významný multiplikační efekt, který mobilizuje jak veřejné, tak soukromé zdroje.

RNDr. Jiří Procházka MBA 602 00 Brno, Novodvorská 1003/2 IČ 66571006	Změna č. 6 územního plánu Planá, okr. České Budějovice
--	--

Vymezení zastavitelných ploch

Kód k.ú.	Označení plochy	způsob využití plochy	hlavní podmínky pro využití plochy	rozhodování o změnách v území podmíněno*
641618	VS	výroba a skladování	<ul style="list-style-type: none"> Dopravní napojení řešit ze silnice II/143 (jih) a z místní komunikace (sever) Umožnit vybudování komunikace po severní straně plochy VS 	NE

*) dohodou o parcelaci, zpracováním územní studie, nebo vydáním regulačního plánu

Plocha výroby a skladování "VS" je navržena pro rozvoj podnikatelských aktivit, pro výrobu, skladování, komerční účely a logistiku. Pro plochu "VS" nejsou stanoveny žádné podrobnější podmínky pro umístování staveb nad rámec platných právních předpisů, neboť se jedná o území průmyslové zóny navazující na letiště České Budějovice, které je v současnosti ovlivňováno mnoha limity využití území (viz koordinační výkres), které musejí být při správních řízeních respektovány, spolu s podmínkami umístování staveb dle stavebního zákona a jeho prováděcích vyhlášek. Území průmyslové zóny se nachází v silně urbanizované krajině jihozápadně od krajského města České Budějovice a podrobná regulace v územním plánu z pohledu výše uvedených limitů využití území, ochrany životního prostředí a ochrany přírody a krajiny v tomto případě není účelná.

V současné době dochází k nárůstu požadavků na hospodářský a ekonomický rozvoj území. Mezi urbanistické důvody pro vymezení rozvojové plochy pro výrobu a skladování je především poloha v těsné blízkosti letiště celostátního významu s uvažovaným mezinárodním provozem a dobré dopravní napojení. Dle ZÚR JČK v platném znění je v rozvojové oblasti republikového významu OB10 České Budějovice, do které patří celé správní území obce Planá, se předpokládá zvýšený rozvoj ekonomických a výrobních aktivit

"Změna č. 6" ÚP je zpracována pro středně dlouhé období let 2016-2022, vychází z platného územního plánu obce a navazuje na změny č.3 (červenec 2014) a respektující i právě projednávané změny ÚP č.4 a č. 5 (z letošního roku 2016). Jsou respektovány limity využití území – OP vzletových a přiblížovacích prostorů letiště, hlukové ochranné pásmo letiště – izofona A, ochranné pásmo komunikací, ochranné pásmo vedení el. energie VN, vnitřní ornitologické pásmo, OP leteckého pozemního zařízení radionavigačního, OP komunikačního vedení, OP letiště k ochraně před nebezpečnými a klamavými světly, OP dopravní stavby – drážní vlečky, OP vodovodu, pásmo hygienické ochrany výrobních areálů v dotčené lokalitě, atd.

V širším řešeném území se nachází tyto limity: OP radiolokačního prostředku RTH Třebotovice ČR – MO, OP přechodové plochy letiště, OP letiště, OP s výškovým omezením staveb, OP s výškovým omezením staveb vzdušných vedení VN a VVN, OP radioreléové trasy, dále OP zranitelných oblastí podzemních vod i povrchových vod tekoucích.

Z hlediska ploch v k.ú obce Planá u Č. Budějovic, plocha "VS" - výroby a skladování, vykazuje celkem 10,48 ha, s parcelními čísly: 231/2, 231/10, 232/1, 232/2, 233/1, 233/2, 1469/288, 1469/289, 1469/335, 1702, 1703, 1704, 1716, 1717 a části pozemků parc. č. 1712, 1713, 1714 a 1715 vše v k.ú. Planá u Českých Budějovic. Lokalita se nachází v západní části obce Planá. Jižní hranice navazuje zčásti na zastavěné území obce a zčásti přiléhá na dopravní koridor obchvatu obce Homole (součást Změny č.5 ÚP), sever lokality hraničí se zájmovým územím letiště a západní hranice sousedí se stabilizovanou komunikací na pozemku parc. č. 1711 v k.ú. Planá u Českých Budějovic. Obslužnost z hlediska dopravy i technické infrastruktury je dobrá.



Centrální část obce Planá u Českých Budějovic První zmínky o obci pochází z roku 1259 a od té doby až po současnost zde žije přibližně 250 obyvatel. V roce 1908 zde byla vysvěcena kaple Nejsvětější trojice, která je dominantou obdélníkové návsi. Kolem obce protéká řeka Vltava s mlýnskými náhony, což umožňuje pěkné turistické a sportovní využití v okolí.

Snaha vyčlenit další pozemky pro výrobu a skladování vyplývá ze zájmu o hospodářský růst, proto "Změna č. 6 ÚP" Planá umožňuje rozvoj výroby a skladování.

Návrhem nevznikají nedostupné nebo těžko obhospodařovatelné plochy, využití plochy nebude narušovat, hydrologické a odtokové poměry v území ani síť zemědělských účelových cest.

Ve změně nebylo nutné vymezovat další plochy sídlení zeleně. Koncepce systému sídlení zeleně se tedy oproti stávajícímu územnímu plánu nemění. Zeleň je vždy možné racionálně vysazovat v rámci ploch s rozdílným způsobem využití.



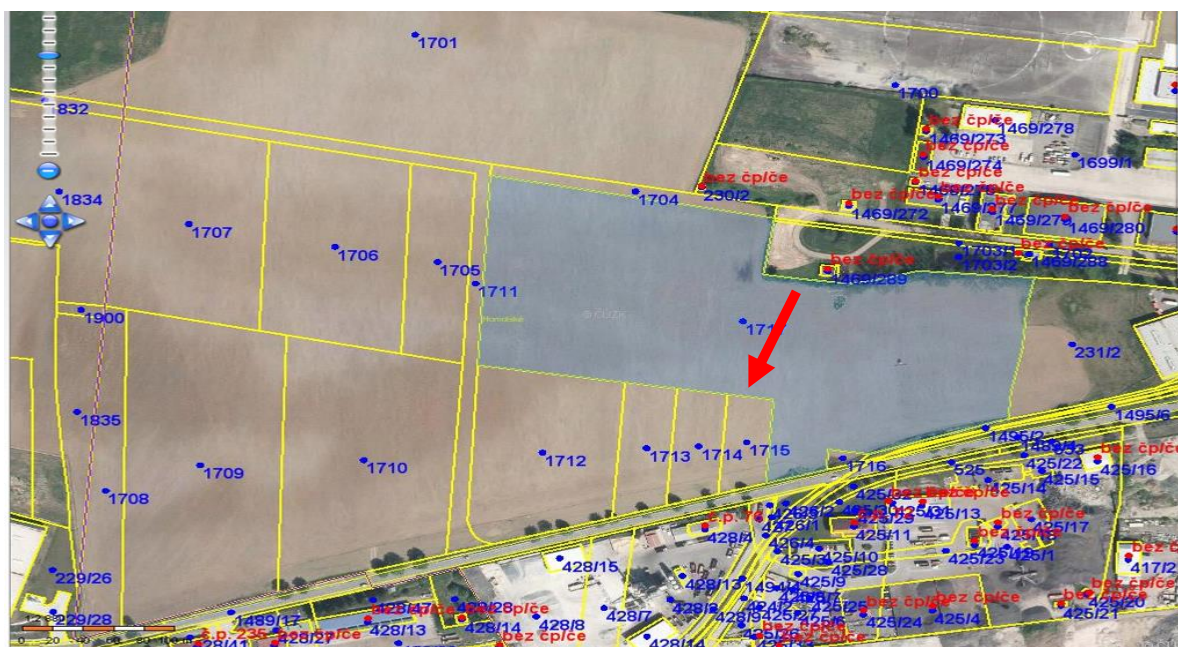
Změna č. 6 navrhuje v západní části k.ú. Planá u Českých Budějovic plochu se způsobem využití výroba a skladování označenou "VS" - dotčená lokalita vpravo od komunikace II/143, směr Planá-Homole

Koncepce technické infrastruktury nebyla změnou dotčena. Napojení zastavitelných ploch na veřejnou infrastrukturu bude řešeno dle platných právních předpisů. Koncepce občanského vybavení náležícího do veřejné infrastruktury a koncepce veřejných prostranství vymezené v územním plánu obce nebyly změnou dotčeny. Rovněž koncepce krajiny není změnou dotčena. Silně urbanizovaná krajina v těsné blízkosti krajského města České Budějovice a v návaznosti na letiště je předurčena pro rozvoj průmyslové výroby,

ploch skladování a ostatních podnikatelských aktivit bez potřeby zvýšené ochrany krajinného rázu, životního prostředí a přírody a krajiny

Návrh změny ÚP formuluje i silné a slabé stránky, příležitosti a hrozby, stanovuje kritické oblasti a strategie. Strategie "Změny č.6 ÚP" představuje detailně zpracovanou koncepci složité problematiky územního plánování. V této části jsou definovány strategické priority, opatření a cíle rozvoje obce z oblastí společenské, sociálně-ekonomické i regionální politiky..

V širších vztazích na územní vztahy dotčené lokality, z hlediska industriální, zahrnuté v rámci "Změny č.6", jako plochy "VS" patří: Letiště ČB, stávající průmyslová podél komunikace II/143 a nově vznikající sousedící průmyslová zóna obce Homole. Konkrétně to znamená, že "Změna č. 6 ÚP Planá" respektuje současný charakter obce, ale současně reaguje na aktuální potřeby "současnosti i budoucnosti" obce i regionu, tj. řeší změnu ploch výroby a skladování – výhled (dle ÚP) a zájmového území letiště – stav na zastavitelnou plochu výroby a skladování - návrh. Z hlediska širších vztahů je "Změna č. 6" Planá dále koordinována s územním plánem města Českých Budějovic, územními plány obcí Boršov nad Vltavou, Homole a Litvínovice. Při koordinaci v území se věnuje pozornost návaznosti dopravní infrastruktury, zejména řešení obchvatu obce Homole – silnice II/143, technické infrastruktury, prvků ÚSES.



Výčet par.č. pozemků dotčeného území, zahrnutých do plochy "VS" navrhované změny č.6 ÚP Planá

"Změna č. 6" řeší vztahy i s ÚP sousedních obcí. Dopravní skelet ÚP Homole, který vychází z Územní studie průmyslové zóny letiště České Budějovice je již nevyhovující a neaktuální s ohledem na stav a majetkové poměry vyplývající z katastru nemovitostí. V současné době je komunikace katastrálně stabilizována na pozemku p. č. 1711 v k.ú. Planá u Českých Budějovic (podél západní hranice řešeného území), na který navazuje pozemek p. č. 1704 v k.ú. Planá u Českých Budějovic a pozemek p. č. 1832 v k. ú. Homole. Tato stabilizovaná komunikace je Změnou č. 6 respektována, obdobně jako koordinace širších vztahů územně plánovacích dokumentací obce Homole a Planá u Českých Budějovic. Právě zde je v územním plánu Homole plánována návaznost na správní území obce Planá u Českých Budějovic, ve smyslu rozvoje ekonomických aktivit, výroby a skladování. Proto je vymezení plochy "VS" pojato komplexně ve vztahu k celému území v širších souvislostech na rozhraní obou katastrů.

Z koordinace využívání řešeného území Změny č.6 z hlediska širších vztahů vyplývají požadavky respektování a zohlednění následujících limitů v území:

- ochranné pásmo vedení elektrické energie VN 22kV
- ochranné pásmo kabelového vedení el. energie VN 22kV – stav, návrh

RNDr. Jiří Procházka MBA 602 00 Brno, Novodvorská 1003/2 IČ 66571006	Změna č. 6 územního plánu Planá, okr. České Budějovice
--	--

- radioreléová trasa včetně ochranného pásma
- vnitřní ornitologické ochranné pásmo
- ochranné pásmo vzletových a přiblížovacích prostorů letišť
- ochranné pásmo přechodové plochy letišť
- ochranné pásmo letišť
- ochranné pásmo letišť s výškovým omezením staveb
- ochranné pásmo letišť s výškovým omezením staveb vzdušných vedení VN a VVN
- hlukové ochranné pásmo letišť – izofona A
- ochranné pásmo vodního zdroje II.b stupně – vnější
- ochranné a bezpečnostní pásmo VTL plynovodu
- ochranné pásmo komunikací
- ochranné pásmo STL plynovodu
- ochranné pásmo vodovodu
- ochranné pásmo kanalizace
- regionální biocentrum
- nadregionální biokoridor
- záplavové území Q100
- území zvláštní povodně pod vodním dílem
- aktivní zóna záplavového území

celé správní území obce Planá u Českých Budějovic se nachází:

- v ochranném pásmu radiolokačního prostředku RTH Třebotovice
- zranitelná oblast
- útvar podzemních vod
- útvar povrchových vod tekoucích
- území s archeologickými nálezy III. kategorie

K samotné ploše "VS" - tj. "PLOCHY VÝROBY A SKLADOVÁNÍ", vymezené ve změně č. 6 ÚP Planá, se váže vymezení plochy, definované ve vyhlášce č. 501/2006 Sb., blíže v § 11 odst. 1, kde je uvedeno, že: „*Plochy výroby a skladování se obvykle samostatně vymezují v případech, kdy využití pozemků například staveb pro výrobu a skladování a zemědělských staveb z důvodu negativních vlivů za hranici těchto pozemků vylučuje začlenění pozemků s těmito vlivy do ploch jiného způsobu využití*“.

Z této definice vyplývá:

Hlavní využití plochy (převažující účel využití): výroba a skladování.

Přípustné využití:

- průmyslová a řemeslná výroba včetně staveb pro výrobu a skladování – (§ 3 písm. e) vyhlášky č. 268/2009 Sb.) Je možné sem zařadit např. strojní výrobu, kovovýrobu, servisy, opravy, sklady, čerpací stanice pohonných hmot, atp. Umísťuje se včetně provozně souvisejících stavebních záměrů, např. kanceláře, šatny, stravovací zařízení bezprostředně související s výrobou a skladováním jako kantýna, závodní jídelna, atp.
- občanské vybavení včetně staveb pro obchod – (§3 odst. zejména komerčního charakteru, např. velkokapacitní stavby a zařízení pro obchodní činnost, stavby a zařízení pro související administrativu a služby. Zařadit do této kategorie je možné kanceláře, nákupní centra, supermarkety, stavebniny, autobazary, atp.
- dopravní a technická infrastruktura obecního významu – (§ 9 odst. 2 a § 10 odst. 2 vyhlášky č. 501/2006 Sb.). Do těchto ploch je možné umísťovat technickou a dopravní infrastrukturu místního významu a dopravní a technickou infrastrukturu nadmístního významu, která nespadá do parametrů nadmístnosti (definováno v ZÚR JČK v platném znění). Je to tedy zejména dopravní a technická infrastruktura, která zajišťuje chod obce a rozvíjí technické zázemí a vybavenost obce. Patří sem zejména stavby a zařízení související s výrobou a skladováním, občanským vybavením, atp., které jsou nezbytné a potřebné pro fungování území (např. chodníky, zpevněné pozemní

komunikace, vodovody, kanalizace, plynovody, stavby a zařízení pro zneškodňování odpadních vod, trafostanice, energetická a komunikační vedení, elektronická komunikační zařízení).

- Doprava v klidu – odstavná a parkovací stání, garáže, logistické stavby – (§ 9 odst. 7 a 3 vyhlášky č. 501/2006 Sb.)
- Veřejná prostranství – (§ 34 zákona č. 128/2000 Sb.) Žádoucí je do těchto ploch zahrnout kvalitní veřejná prostranství a to v podobě dostatečně širokého uličního prostoru, volně přístupného parteru budov, atp., s možností vybudování městského mobiliáře) lavičky, odpadkové koše, kašny) atd. Vhodné je veřejný prostor dokoňovat vodním prvkem (např. vodní nádrží, retenční nádrží, vodotečí) a kvalitní veřejnou zelení s vyšším podílem autochtonních druhů, která zajistí pohlcení většiny negativních vlivů urbanizovaného území. Veřejná prostranství tradičně doprovázejí stavby drobné sakrální architektury (kapličky, křížky, boží muka) a další kulturní stavby typu památníky, sochy, informační panely, tabule, desky, apod.
- Zeleň – zejména ochranná, izolační a doprovodná. Je vhodné, aby součástí ploch byla také zeleň, která v území ovlivňovaném negativními vlivy z dopravy a výroby, zaujímá důležitou izolační ochrannou a estetickou funkci.
- Vodní útvar – (§ 2 odst. 3 zákona č. 254/2001 Sb.)

Podmíněně přípustné využití

- služební bydlení pouze související s hlavním a přípustným využitím území pod podmínkou prokázání splnění hygienických limitů s tím, že veškerá opatření na snížení negativních účinků (dopravy) budou řešena na náklady investora

V ÚP Planá jsou v současnosti územně stabilizované plochy výroby a skladování v zastavitelném území jižním směrem od silnice II/143. Jedná se o velký průmyslový komplex o rozloze cca 14 ha, který je beze zbytku využit stavbami pro výrobu a skladování, obchod a logistiku. Vzhledem k tomu, že jsou všechny tyto plochy plně využívány, pro zajištění dalšího ekonomického a hospodářského rozvoje obce Planá proto dochází ke změně plochy č 15 s polohou severně od silnice II/143 určené pro průmysl a podnikání – výhled na plochu změn – plocha pro výrobu a skladování. Tato plocha navazuje na navrženou plochu výroby a skladování ze Změny č. 5 ÚP Planá a respektuje koridor vymezený pro přeložku silnice II/143 – obchvat obce Homole. V současné době je pozemek využíván podle katastru nemovitostí jako orná půda, ale i jako vodní plochy nebo ostatní ploch.



Dotčená lokalita (západní okraj k.ú. obce), při komunikaci II/143, která je v "Návrhu změny č. 6 ÚP Planá" nově navržena pro využití "Výroba a skladování". V současné době tvoří plochy zemědělsky využívané pozemky (ZPF). Ovšem z hlediska své polohy - dopady z provozu letiště, blízkost průmyslové zóny, silnicí silniční doprava, atd. - výrazně snižuje kvalitu jejich bio-produkce a činí tak tyto pozemky neperspektivní pro zemědělskou výrobní činnost.

2. Zhodnocení vztahu územně plánovací dokumentace k cílům ochrany životního prostředí přijatým na vnitrostátní úrovni

Pro objektivní vyhodnocení vlivu předkládané "Změny č. 6" ÚP na rozvoj území a vlivu na ŽP, je také důležité přezkoumání souladu navrhované změny ÚP s "Politikou územního rozvoje vyšších územních celků, tj státu jako celku ČR, kraje, okresu a místa. V materiálech projektu předložené "Změny č. 6" je tato oblast podrobně postižena.

Územní plán obce Planá u Č. Budějovic - se všemi současnými změnami "Změnou č.4", "Změnou č.5" i posuzovanou "Změnou č. 6" - plně zohledňuje veškeré dotčené republikové, regionální (krajské) a lokální (ORP Č. Budějovice) priority územního plánování, pro zajištění udržitelného rozvoje území, a to:

■ Politiku územního rozvoje České republiky

V obecné rovině zohledňuje posuzovaná koncepce "Změny č.6" ÚP vybrané republikové priority "Politiky územního rozvoje ČR- ve znění aktualizace č.1" (2015) - z nichž lze uvést:

- (14) Ve veřejném zájmu chránit a rozvíjet přírodní, civilizační a kulturní hodnoty území, včetně urbanistického, architektonického a archeologického dědictví. Zachovat ráz jedinečné urbanistické struktury území, struktury osídlení a jedinečné kulturní krajiny.
- (20) Rozvojové záměry, které mohou významně ovlivnit charakter krajiny, umísťovat do co nejméně konfliktních lokalit a následně podporovat potřebná kompenzační opatření. S ohledem na to při územně plánovací činnosti, pokud je to možné a odůvodněné, respektovat veřejné zájmy např. ochrany biologické rozmanitosti a kvality životního prostředí, zejména formou důsledné ochrany zvláště chráněných území, lokalit soustavy Natura 2000, mokřadů, ochranných pásem vodních

RNDr. Jiří Procházka MBA 602 00 Brno, Novodvorská 1003/2 IČ 66571006	Změna č. 6 územního plánu Planá, okr. České Budějovice
--	--

zdrojů, chráněné oblasti přirozené akumulace vod a nerostného bohatství, ochrany zemědělského a lesního půdního fondu.

- (27) Vytvářet podmínky pro koordinované umístění veřejné infrastruktury v území a její rozvoj a tím podporovat její účelné využívání v rámci sídelní struktury. Vytvářet rovněž podmínky pro zkvalitnění dopravní dostupnosti obcí (měst), které jsou přirozenými regionálními centry v území tak, aby se díky možnostem, poloze i infrastruktuře těchto obcí zlepšovaly i podmínky pro rozvoj okolních obcí ve venkovských oblastech a v oblastech se specifickými geografickými podmínkami. Při řešení problémů udržitelného rozvoje území využívat regionálních seskupení (klastřů) k dialogu všech partnerů, na které mají změny v území dopad a kteří mohou posilovat atraktivitu území investicemi ve prospěch územního rozvoje.
Při územně plánovací činnosti stanovovat podmínky pro vytvoření výkonné sítě osobní i nákladní železniční, silniční, vodní a letecké dopravy, včetně sítě regionálních letišť, efektivní dopravní sítě pro spojení městských oblastí s venkovskými oblastmi, stejně jako řešení přeshraniční dopravy, protože mobilita a dostupnost jsou klíčovými předpoklady hospodářského rozvoje ve všech regionech.
- (28) Pro zajištění kvality života obyvatel zohledňovat nároky dalšího vývoje území, požadovat jeho řešení ve všech potřebných dlouhodobých souvislostech, včetně nároků na veřejnou infrastrukturu. Návrh a ochranu kvalitních městských prostorů a veřejné infrastruktury je nutné řešit ve spolupráci veřejného i soukromého sektoru s veřejností.

Tento dokument "PÚR ČR" byl pořízena Ministerstvem pro místní rozvoj v mezích § 5 odst. 5 podle § 31 až 35 a § 186 zákona č. 283/2006 Sb., o územním plánování a stavebním řádu ve znění pozdějších předpisů (dále jen stavební zákon) - jeho 1.aktualizace byla vládou projednána a schválena dne 15. dubna 2015. Mimo jiné, je zde také zmiňována rozvojová oblast OB10 (Rozvojová oblast České Budějovice), podporující rozvojovou dynamiku krajského města České Budějovice - s přímým dopadem na jeho "spádovou" oblast. Tím, že "Změna č.6" ÚP Planá podporuje rozvoj ekonomických aktivit a vymezením plochy pro výrobu a skladování, dochází k naplnění účelu definované rozvojové oblasti OB10.

Návrh "Změny č.6" ÚP:

- ⇒ dává přednost komplexním řešením před uplatňováním jednostranných hledisek a požadavků, které ve svých důsledcích zhoršují stav i hodnoty území, vhodná řešení územního rozvoje hledá ve spolupráci s obyvateli území i s jeho uživateli a v souladu s určením a charakterem oblasti OB10;
- ⇒ vytváří podmínky odstraňování důsledků hospodářských změn lokalizací zastavitelných ploch pro vytváření pracovních příležitostí;
- ⇒ podporuje polycentrický rozvoj sídelní struktury;
- ⇒ vytváří předpoklady pro minimalizování fragmentace krajiny zkvalitněním dopravní infrastruktury a vytvářením lepší dostupnosti území;
- ⇒ zmírňuje vystavení městských oblastí nepříznivým účinkům dopravy a zlepšuje dostupnost území, plynulost dopravy a bezpečnost obyvatelstva v rozvojové oblasti OB10;
- ⇒ vytváří podmínky pro minimalizaci negativních vlivů koncentrované výrobní činnosti na bydlení;
- ⇒ zlepšuje dostupnost území rozšiřováním a zkvalitňováním dopravní infrastruktury s ohledem na potřeby veřejné dopravy a požadavky ochrany veřejného zdraví;
- ⇒ vychází z principů integrovaného rozvoje území a objektivně a komplexně posuzuje a následně koordinuje prostorová, odvětvová a časová hlediska rozvoje;
- ⇒ zohledňuje nároky dalšího vývoje území ve všech potřebných dlouhodobých souvislostech, včetně nároků na veřejnou infrastrukturu;
- ⇒ plně respektuje prvky ÚSES;
- ⇒ je součástí rozvojové oblasti OB10 České Budějovice, kterou plně respektuje.

RNDr. Jiří Procházka MBA 602 00 Brno, Novodvorská 1003/2 IČ 66571006	Změna č. 6 územního plánu Planá, okr. České Budějovice
--	--

■ Přezkoumání souladu "Změny č.6" ÚP s územně plánovací dokumentací vydanou krajem:

Soulad se Zásadami územního rozvoje Jihočeského kraje (dále jen ZÚR JČK v platném znění) vydanými Zastupitelstvem Jihočeského kraje dne 13. 9. 2011 usnesením 293/2011/ZK-26 s nabytím účinnosti dne 07. 11. 2011, byly aktualizovány dle § 42 stavebního zákona.

Z výrokové části "Zásad územního rozvoje Jihočeského kraje" v platném znění vyplývají požadavky, které jsou zohledněny následovně:

- 1) Stanovení priorit územního plánování kraje pro zajištění udržitelného rozvoje území včetně zohlednění priorit stanovených v politice územního rozvoje (kapitola a) výrokové části ZÚR JČK v platném znění) je v ÚP respektováno zajištěním a vyváženým řešením priorit v rámci jednotlivých pilířů udržitelného rozvoje.
- Soulad "Změny č.6" ÚP s prioritami pro zajištění příznivého životního prostředí je řešen v následujících bodech:
 - jsou respektovány stanovené cílové charakteristiky krajiny a stanovené zásady pro činnost v území a rozhodování o změnách v území pro silně urbanizovaný typ krajiny;
 - z hlediska ochrany ovzduší, půd a vod v území před znečištěním nejsou navrhovány žádné zařízení, činnost a děje s negativním vlivem na kvalitu životního a obytného prostředí;
 - z hlediska ochrany zemědělské a lesní půdy není potřeba v řešeném území provádět ochranu před vodní a větrnou erozí, před svahovými deformacemi, hodnoty území pro zemědělské a lesní hospodaření jsou při řešení ÚP respektovány a jsou podporovány zejména ekologické a ekonomické přínosy těchto hospodářských činností;
 - zohledňuje zásady ochrany zemědělského půdního fondu a ochrany přírody a krajiny
- Soulad "Změny č.6" ÚP s prioritami pro zajištění hospodářského rozvoje kraje je řešen v následujících bodech:
 - "Změna č.6: ÚP je situována v rozvojové oblasti OB10 České Budějovice, což je v souladu 1. aktualizací PÚR ČR a ZÚR JČK v platném znění;
 - vymezením ploch s rozdílným způsobem využití území jsou ve "Změně č.6" ÚP vytvářeny podmínky pro rozvoj systémů dopravní obsluhy a technického vybavení;
 - jsou zabezpečeny podmínky pro hospodářský rozvoj a pro stabilizaci hospodářských činností v řešeném území, což se promítne i do širšího okolního území
- Soulad "Změny č. 6" ÚP s prioritami pro zajištění sociální soudržnosti obyvatel:
 - je využita priorita při vymezení zastavitelných ploch vyloučit nekoncepční formy využívání volné krajiny, zastavitelné plochy jsou situovány v návaznosti na zastavěné území, jsou respektovány stávající historicky utvářené sídelní struktury a ochrana tradičního obrazu vesnických sídel v krajině;
 - návrhem zastavitelných ploch pro výrobu a skladování jsou vytvářeny podmínky pro rovnoměrný rozvoj území, tj. vytvořeny územně plánovací předpoklady pro snižování nezaměstnanosti a zajištění sociální soudržnosti obyvatel, především posílením nabídky vhodných rozvojových ploch;
 - při řešení "Změny č. 6" ÚP je respektován charakter krajiny, podmínky prostorového uspořádání jsou stanoveny tak, aby nebyla přípustná zástavba vymykající se měřítku krajiny a výrazně narušující krajinný a architektonický ráz a negativně ovlivňující panoramatické pohledy.
- "Změny č.6" ÚP také zpřesňuje vymezení rozvojových oblastí a rozvojových os vymezených v politice územního rozvoje a vymezení oblastí se zvýšenými požadavky na změny v území, které svým významem přesahují území více obcí (nadmístní rozvojové oblasti a nadmístní rozvojové osy) (kapitola b) výrokové části ZÚR JČK v platném znění) je v souladu, řešené území je součástí rozvojové oblasti OB10 České Budějovice, neboť podporuje dopravní kapacitní napojení rozvojové oblasti na významné mezinárodní a vnitrostátní dopravní systémy a podporuje rozvoj hospodářských aktivit v této rozvojové oblasti.
- Návrh Změny č.6 ÚP Planá respektuje plochu pro veřejnou dopravní infrastrukturu republikového významu **D20** pro zařízení činnosti a děje související s provozem letiště České

RNDr. Jiří Procházka MBA 602 00 Brno, Novodvorská 1003/2 IČ 66571006	Změna č. 6 územního plánu Planá, okr. České Budějovice
--	--

Budějovice a zásady pro územně plánovací činnost a rozhodování v území s tímto záměrem související. Navrhovaným řešením nedojde k zamezení vybudování záměru D20. To vyplývá z Územní studie průmyslové zóny letiště České Budějovice, kde je jižní část plochy D20 navržena pro rozvoj výrobních a skladovacích činností nesouvisejících s provozem a zázemím letiště České Budějovice.

2) Upřesnění územních podmínek koncepce ochrany a rozvoje přírodních, kulturních a civilizačních hodnot území kraje:

Soulad Změny č.6 ÚP se ZÚR JčK v platném znění v oblasti územních podmínek ochrany a rozvoje přírodních hodnot je zajištěn respektováním těchto zásad pro rozhodování o změnách na území:

- při řešení "Změny č.6" ÚP je navržena koncepce směřující k vyváženosti zájmů ochrany přírody a zájmů podporujících rozvoj hospodářských, socioekonomických aktivit;
- při řešení "Změny č.6" ÚP je respektován charakter krajiny dle vymezení krajinného rázu;
- při řešení změny ÚP jsou respektovány vodohospodářské zájmy v území, ochrana vodních toků, vodních ploch, ochrana zdrojů podzemní a povrchové vody, ochrana vodních ekosystémů;
- při navrhování nových zastavitelných ploch jsou zohledňovány zásady ochrany zemědělského půdního fondu a pozemků určených k plnění funkce lesa, nové rozvojové plochy jsou situovány přednostně mimo I. a II. třídu ochrany zemědělského půdního fondu a mimo lesní pozemky;
- nové zastavitelné plochy jsou přednostně vymezovány v návaznosti na již urbanizované území (tj. zastavěné nebo již vymezené zastavitelné plochy), a to i za cenu méně pozitivního dopadu na ochranu zemědělského půdního fondu.

3) Soulad "Změny č.6" ÚP se ZÚR JčK v platném znění v oblasti územních podmínek ochrany a rozvoje kulturních hodnot je zajištěn respektováním těchto zásad pro rozhodování o změnách na území:

- ochranu území s archeologickými nálezy je zajištěna formou vymezení limitů využití území a v koncepci rozvoje území obce, ochrany a rozvoje jeho hodnot;
- při řešení "Změny č.6" ÚP je respektován charakter krajiny, podmínky prostorového uspořádání jsou stanoveny tak, aby nebyla přípustná zástavba vymykající se měřítku krajiny a výrazně narušující krajinný a architektonický ráz.
- jsou vytvářeny podmínky pro rozvoj ploch výroby a skladování v návaznosti na území s dobrou dopravní dostupností a zvyšuje podmínky pro pracovní příležitosti;

4) Stanovení cílových charakteristik krajin, včetně územních podmínek pro jejich zachování nebo dosažení

Řešení "Změny č.6" ÚP Planá je respektováno umístění v krajinném typu – tj. krajinně silně urbanizované.

Krajina silně urbanizovaná má následující charakteristiky:

Charakteristika krajiny: městské prostředí historických center, prostředí industriálních, obytných a rekreačních zón s parky, bodovou a liniovou zelení nepůvodních druhů, městské a zámecké parky, doprovodná zeleň vodních toků, městská zeleň.

"Změnou č.6" jsou dodrženy následující zásady pro činnost v území a rozhodování o změnách v území jednotlivých vymezených základních typů krajiny stanovených v ZÚR JčK v platném znění.

- nové zastavitelné plochy jsou navrženy ve vazbě na zastavěné území obce
- při návrhu je zajištěna dostatečná dopravní obslužnost
- návrhem bude podpořena a zlepšena prostupnost krajiny
- "Změna č.6" nebude mít pro výše uvedený krajinný typ žádný zásadní a negativní vliv. Výrazná struktura krajiny zůstane zachována.

Závěr:

Vzhledem k tomu, že "Změna č.6" respektuje priority územního plánování kraje, aby byl zajištěn udržitelný rozvoj území v oblasti sociální soudržnosti obyvatel, hospodářského a ekonomického rozvoje území, lze konstatovat, že posuzovaná "Změna č.6" je v souladu s plánovací dokumentací vydanou krajem.

■ Přezkoumání souladu "Změny č.6" ÚP s cíli a úkoly územního plánování obce Planá u Českých Budějovic (na ochranu architektonických a urbanistických hodnot v nezastavěném území)

"Změna č.6" je v souladu s cíli a úkoly územního plánování obsaženými v § 18 a § 19 stavebního zákona 183/2006 Sb., neboť respektuje koncepci rozvoje území s ohledem na hodnoty a podmínky území, které byly stanoveny ve vydaném ÚP Planá.

Posuzovaná změna ÚP je řešena v souladu se schváleným zadáním "Změny č.6" ÚP Planá a s pokyny v něm obsaženými.

Cílem územního plánování je vytvářet předpoklady pro výstavbu a pro udržitelný rozvoj území, spočívající ve vyváženém vztahu podmínek pro příznivé životní prostředí, pro hospodářský rozvoj a pro soudržnost společenství obyvatel území a který uspokojuje potřeby současné generace, aniž by ohrožoval podmínky života generací budoucích.

- Příznivé životní prostředí: Ochrana přírodních hodnot je zajištěna zejména respektováním základních skladebných prvků ÚSES a navržených opatření pro jeho základní skladebné prvky, respektováním zásad ochrany ZPF, navržením veřejné infrastruktury v řešeném území. Z hlediska ochrany zdraví je potřeba prověřit požadavky a podmínky v navazujících řízeních a zejména podrobnějších dokumentacích, tzn. nezávadnosti záměru návrhu staveb a technologií výroby a skladování ve vztahu k obytné zástavbě. Nutno eliminování negativních vlivů (případný hluk z dopravy a z okolních výrobních provozů) a splnění zejména hygienických limitů.
- Podmínky pro hospodářský rozvoj:
řešení "Změny č.6" bude mít pozitivní dopad na hospodářský rozvoj v území, vytvoří se předpoklad ke zvýšení počtu pracovních příležitostí v obci.
- Podmínky pro soudržnost společenství obyvatel v území: Vlivem řešení územního plánu dochází k rozvoji a zlepšení civilizačních hodnot v důsledku návrhu nové plochy výroby a skladování (VS), včetně návrhu, doplnění a zlepšení technické a dopravní infrastruktury v obci Planá. Při záboru ZPF v rámci řešeného území "Změny č. 6" budou respektovány zásady organizace ZPF.
Koncepce rozvoje území, včetně urbanistické koncepce vychází ze současného stavu a vymezených hodnot, respektuje podmínky území (stávající limity), vymezuje a navrhuje výstupní limity.
- Ochrana urbanistických, architektonických a estetických hodnot v území: na využívání a prostorové uspořádání území a na jeho změny, zejména na umístění, uspořádání a řešení staveb jsou stanoveny v regulativech, které respektují stávající charakter a hodnoty území. Není navrženo ani požadováno pořadí provádění změn v území (etapizace), není vymezena ani územní rezerva.
"Změna č. 6" koordinuje veřejné a soukromé záměry změn v území, výstavbu a jiné činnosti ovlivňující rozvoj území a konkretizuje ochranu veřejných zájmů vyplývajících ze zvláštních právních předpisů.
- Ochrana nezastavěného území:
Nezastavěným územím se rozumí území, která nelze zastavět vůbec nebo která lze zastavit výjimečně a za zvláštních podmínek stanovených pro takový účel obecně závaznými předpisy nebo územně plánovací dokumentací.
Ve změně ÚP je soulad s cíli územního plánování zajišťován důsledným respektováním a ochranou nezastavěného území, zejména přírodních prvků v území, kterými jsou vodní plochy a toky, lesy, zeleň v krajině a vymezením územního systému ekologické stability. Ochrana

RNDr. Jiří Procházka MBA 602 00 Brno, Novodvorská 1003/2 IČ 66571006	Změna č. 6 územního plánu Planá, okr. České Budějovice
--	--

historických hodnot je v územním plánu zabezpečena respektováním území s archeologickými nálezy, vymezením významných staveb a souborů.

Závěr:

Lze konstatovat, že "Změna č. 6" - v návaznosti na již projednávané změny územního plánu č.4. a č.5. - bude přínosem z hlediska dlouhodobého rozvoje obce, ve vazbě na celkový hospodářský, společenský rozvoj oblasti Českých Budějovic. Pozitivní stránky navrženého řešení převáží nad jeho možnými negativními dopady (které jsou však z větší míry zákonitým důsledkem společenského pokroku dneška). Jeho realizaci by neměly být ohroženy podmínky života budoucích generací.

3. Údaje o současném stavu životního prostředí v řešeném území a jeho předpokládaném vývoji, pokud by nebyla uplatněna územně plánovací dokumentace

Obec Planá u Českých Budějovic spadá do správního obvodu obce/města s rozšířenou působností (ORP) České Budějovice.

Z hlediska širších vztahů sousedí obec Planá jednak s městem České Budějovice (k.ú. České Budějovice 7 - vzdálené cca 4 km) a dále obcemi Homole, Litvínovice a Boršov nad Vltavou.

Zásadní vliv na koncepci rozvojových cílů obce (v oblasti sociální, ekonomické, kulturní i společenské), ale také na stav ŽP k.ú. Planá, má nepochybně bezprostřední vazba na ORP, tj. okresní a krajské město České Budějovice, s jeho hospodářským zázemím, průmyslem, silně rozvinutou dopravní infrastrukturou a vším, co souvisí navazujícími atributy rozvoje území ZÚR JčK v platném znění.

3.1 Ovzduší a klimatické podmínky:

Ovzduší v regionu - jako celku - je možno hodnotit jako čisté, resp. téměř čisté, kdy oblast Jižních Čech je obecně zasažena imisní činností poměrně málo, a proto zde nalzáme i menší hustotu kontrolních míst. V okrajových částech území se výskyt oxidů síry, oxidů dusíku a polévatý prach pohybují pod prahem v pásmu 2 - 5 t. km⁻², oxidu siřičitého 5 - 10 t.km⁻² a tuhých látek ze základních zdrojů 2,0 - 5,0 t. km⁻².

Horší situace je ve velkých (často průmyslových) městech a jejich nejbližším okolí - což je případ i krajského města (ORP) Českých Budějovic. Alarmující je zvyšující se množství mobilních zdrojů znečištění ovzduší (silniční doprava - auta) a následně pak vliv malých stacionárních zdrojů znečištění ovzduší, tj. vytápění domácností (spalování nevhodných paliv), atd..

Podle základních klimatologických charakteristik patří posuzované území do klimatického okrsku MT 2 podle (Quitta) – s průměrnou roční teplotou 7 – 8° C, ročním úhrnem srážek 550 až 650 mm vodního sloupce. Jedná se o oblast mírně teplou, mírně vlhkou, se sumou teplot nad 10o – 2200 – 2500, s pravděpodobností suchých vegetačních období 15 – 30, s vláhovou jistotou větší než 4-10.

Údaje naměřené klimatologickou a srážkoměrnou stanicí České Budějovice v roce 2012

Měsíc		1.	2.	3.	4.	5.	6.	7.	8.	9.	10.	11.
Průměrná teplota vzduchu	[C°]	1,5	-4,1	6,5	9,2	15	18	18,7	18,9	14	8,5	5,2
Srážky	[mm]	43,1	19,7	7,7	46,8	73,7	168,2	141,8	137,2	61,4	37,1	23,1

Zdroj dat: Český hydrometeorologický ústav, 2012

Větrná růžice [%]										
směr proudění	S	SV	V	JV	J	JZ	Z	SZ	CALM	
% zastoupení	6,8	4,5	10,2	11,7	8,8	10,5	16,8	14,4	16,3	

Základní klimatologické charakteristiky:

Klimatická oblast MT 2, mírně teplá, vlhká

RNDr. Jiří Procházka MBA 602 00 Brno, Novodvorská 1003/2 IČ 66571006	Změna č. 6 územního plánu Planá, okr. České Budějovice
--	--

Počet dnů s teplotou nad 10oC 140-160
 Počet dnů se srážkami nad 1 mm 100-120
 Průměrná teplota v červenci 16-17oC
 Průměrná teplota v dubnu 6-7oC
 Průměrná teplota v říjnu 6-7oC
 Průměrná teplota v lednu -2 - -5oC
 Počet mrazových dnů 110-160
 Úhrn srážek za vegetační období 350-500 mm
 Úhrn srážek v zimním období 250-300 mm
 Počet zamračených dnů 120-160
 Počet jasných dnů 40-60
 Počet dnů se sněhovou pokrývkou 60-100

3. 2 Voda

Zájmové území náleží povodí s hydrologickým pořadím 1-06-01-216 (Vltava od Homolského potoka po Malši). Východní hranici území tvoří Vltava, která zde v minulosti silně meandrovala. Do dnešní doby jsou zachovány pouze nepatrné zbytky původního koryta

Při větších průtocích vody v řece, dochází k rozlivům velkých vod do údolní nivy řeky. Část řešené území obce Planá podél toku Vltavy je ohrožováno velkou vodou z řeky Vltavy.

Povrchové vody.

Základní hydrologická charakteristika území:

Srážky.....550-650 mm
 Průměrné roční srážky.....650 mm
 Odtokový součinitel.....0,31
 Odtok.....200-232 mm
 Vsak.....450-518 mm
 Odpar.....450 mm

Podzemní vody

Podle hydrogeologického členění náleží území do rajonu č. 216 – Budějovická pánev. Podmínky tvorby a oběhu zásob podzemních vod jsou vedle klimatických a morfologických dispozic území dány především celkovými hydrogeologickými vlastnostmi hornin. Jako svrchní zvodeň vystupuje kolektor kvartérních uloženin spolu se zvětralinovým pláštěm a zónou přípovrchového zvětrání a rozpukání hornin skalního podloží. Oběh podzemních vod má většinou lokální charakter. V pokryvných útvarech kvartérního stáří se uplatňuje výhradně průlinová propustnost, charakteristická pro zeminy hlinitého a písčitého charakteru s příměsí štěrku.. Hlubkový dosah svrchní zvodně se pohybuje řádově do 10-15 m pod terénem v závislosti na mnoha lokálních činitelích. Pro vody tohoto pásma je charakteristická především volná hladina, která konformně sleduje morfologii terénu. K infiltraci dochází zpravidla po celé ploše rozšíření kolektorské zvodně a závislosti na propustnosti pokryvných útvarů. Nejčastějším způsobem odvodnění je skrytý příkon do uloženin niv nebo přímo do vodotečí.

Svrchní zvodeň je poměrně náchylná na znečištění z povrchu terénu a citlivě reaguje na klimatické poměry – zejména srážky v období sucha.

3. Půda

Půda je jednou ze základních složek životního prostředí významných pro existenci rostlinných a živočišných organismů. Ochrana půdního fondu patří k základním přístupům ochrany životního prostředí a strategie udržitelného rozvoje. Půdotvorným substrátem jsou zvětraliny mladšího mezozoika (pískovce, slínovce, opuky), zvětraliny mladšího kenozoika (písky, jíly, vápnité jíly) a mocnější uloženiny mladšího antropozoika (nivní a organogenní sedimenty). Z pedologického hlediska se zde nachází nivní půdy, hnědé půdy s podzoly na terasovitých uloženinách a pseudogleje s hnědými půdami oglejenými.



Žádné investice do půdy za zlepšení půdní úrodnosti v rámci řešení Změny č.6 navrženy nejsou.

Půdotvorným substrátem jsou převážně zvětraliny mezozoika (pískovce, slínovce, slepence), zvětraliny mladšího kenozoika (písky, jíly, vápnité jíly) a mocnější uloženiny mladšího antropozoika (nivní a organogenní sedimenty).

V následující tabulce jsou uvedeny základní údaje o navržených lokalitách v řešeném území. Jedná se o označení lokality, funkční využití, zábor půdy ze zemědělského půdního fondu, BPEJ). Je zde také podrobněji naznačena charakteristika půdy navržených lokalit.

Výčet katastrálních území	Označení název plochy	Způsob využití plochy	Zábor ZPF (ha)	Druh pozemku	BPEJ	Třída ochr. ZPF
Planá u Českých Budějovic	VS	Plocha výroby a skladování	5,83	Orná půda	5.52.01	III.
			2,48		5.52.11	IV.
plochy výroby a skladování zábory celkem			8,31 ha			

Vyhodnocení důsledků rozvoje řešeného území na zemědělském půdním fondu je zpracováno metodikou dle novely zákona ČNR č.334/1992 Sb., o ochraně ZPF, která nabyla účinnosti dne 1. 4. 2015, kterou se upravují veškeré podrobnosti ochrany ZPF.

V Návrhu změně č.6 ÚP byly respektovány zásady ochrany zemědělského půdního fondu. V případech, kde došlo k nezbytnému odnětí půdy ze zemědělského půdního fondu, bylo toto vyhodnoceno podle výše citovaného zákona. ZPF s II. třídou ochrany není Změnou dotčen.

4. Geologické a geomorfologické podmínky

Z hlediska regionálního členění reliéfu České republiky náleží sledované území provincii Česká vysočina (I), subprovincii Česko-moravské (I2). Region České Budějovice a jeho okolí leží v centru moldanubické oblasti Českého masivu. Téměř celé jejich území patří mezi tzv.moldanubiku Šumavy a kraje Jihočeského. V centru jihočeského regionu vznikly v důsledku tektonických pohybů koncem druhohor

dvě rozsáhlé sníženiny, v nichž se uložily slabě zpevněné a nezpevněné křídové a terciérní sedimenty – Českobudějovická a Třeboňská pánev.

Z hlediska geomorfologického členění území České republiky spadá sledovaná lokalita do kategorie:

Provincie	Česká Vysočina
Soustava	Česko-moravská soustava
Podsoustava	Jihočeské pánve
Celek	Českobudějovická pánev
Podcelek	Blatská pánev
Okrsek	2b-1b-c Zlivská pánev

Českobudějovická pánev je směrem JV-SZ protažená, 4-13 km široká a 72 km dlouhá tektonická sníženina, omezená zejména v jihovýchodní části výraznými zlomovými svahy. Člení se na dva podcelky, na rozsáhlejší pánev Blatskou na jihovýchodě a menší Putimskou pánev na severozápadě. Lokalita, dotčená změnou č.6 ÚP se rozkládá na velmi mírně zvláňeném území, které je tvořeno křídovými a terciérními sedimenty. Území se svažuje k J až JV k řece Vltavě. Vyšší reliéf se skládá ze zaoblených až plochých hřbetů. Nejnižší položená část zájmové oblasti pod areálem letiště je tvořena plochým akumulacním reliéfem složeným z terasovitých a nivních náplavů řeky Vltavy.

Nejvyšší místo lokality je tvořeno zaoblenou elevací táhnoucí se severně od pojezdové dráhy v Homolských lesích. V této části se nadmořská výška pohybuje v úrovni okolo 460 m n.m., nejnižší místo se nachází u vyústění mlýnského náhonu Štechrova mlýna, kde nadmořská výška terénu dosahuje 390 m n.m.

5. Příroda a krajina

Krajina

Posuzovaná změna koncepce ÚP obce Planá je "zasazena" do kulturní krajiny, silně ovlivněné antropogenní činností a zejména intenzivní dopravou. I když v sídelní zóně intravilánu obce nejsou přímo umístěny výrobní objekty nebo areály, přes k.ú. obce vede významná dopravní komunikace (E-55, č. I/3, směr České Budějovice-Kamenný Újezd-Kaplice-Dolní Dvořiště), která je zatížena velkou intenzitou dopravy a dále komunikace II/143 směr Planá-Homole, podél níž je soustředěna řada výrobních a zpracovatelských kapacit - zde se také nachází dotčené území posuzovaného návrhu změny č.6 ÚP. Dalším limitujícím faktorem územního plánování obce, je existence letiště Č.B.. V hodnoceném území se výrazně prolínají zejména urbanistické prvky – přítomnost liniových staveb

Z hlediska ochrany přírody a krajiny dle zákona č. 114/1992 Sb. o ochraně přírody a krajiny (v platném znění), nespadá území zahrnuté v "*Návrhu změny č.6 ÚP Planá*" do žádné oblasti se zvýšenou ochranou (tj. ZCHÚ). Nejbližší velkoplošné chráněné území je CHKO Blanský les, jehož severovýchodní hranice se nachází cca 5 km jihozápadně od území, zahrnující změna č.6 ÚP. Z dalších zvláště chráněných území, jedná se o maloplošná území, jsou nejbližší:

- Přírodní rezervace Vrbenské rybníky, cca 4,2 km severně od zájmové lokality
- Přírodní památka Tůně u Špačků cca 2,8 km východně od posuzované lokality.

Rovněž na řešené lokalitě v návrhu zadání "*Změny č.6 územního plánu Planá*", se nevyskytuje žádná ptačí oblast (PO) ani evropsky významná lokalita (EVL). Nejbližšími prvky soustavy NATURA 2000 jsou EVL CZ0314124 Blanský les a EVL CZ0313132 Tůně u Špačků, které jsou vzdáleny vzdušnou čarou cca 0.8 – 3.6 km od místa řešeného území.

Nejbližší území chráněné oblasti přirozené akumulace vod se nachází ve vzdálenosti cca 12,8 km východně od lokality, jedná se o západní hranici CHOPAV Třeboňské pánve. Na vlastní lokalitě, která bude dotčena posuzovaným záměrem se nenachází žádný prvek, který by byl zahrnut v ÚSES, ale většina území je zahrnuta do tzv. území celistvé sítě – územního systému ekologické stability, kterou dohromady vytvářejí nadregionální, regionální a lokální biocentra a biokoridory po jejich spojení. Nejbližší prvky ÚSES v okolí posuzované lokality jsou:

RNDr. Jiří Procházka MBA 602 00 Brno, Novodvorská 1003/2 IČ 66571006	Změna č. 6 územního plánu Planá, okr. České Budějovice
--	--

- Planá – regionální biocentrum (RBC 558), vzdálenost cca 650 m jihovýchodně od lokality.
- Hlubocká obora – Dívčí kámen – (NBK 118) osa nadregionálních biokoridorů, jedná se o tok řeky Vltavy cca 1 km východně od lokality

Ohrožení těchto prvků ÚSES vlivem navrhované změny č.6 ÚP se nepředpokládá. Rovněž ohrožení těchto prvků vlivem kontaminace zemin a podzemní vody v dotčené lokalitě je nepravděpodobné.

Nejvíce zranitelným prvkem je osa nadregionálního biokoridoru Hlubocká obora – Dívčí kámen, která je tvořena tokem Vltavy, do které ústí drobná vodoteč z dotčené lokality, kdy tato vodoteč odvádí z areálu dešťové vody (včetně stávající komunikace II/143).

Dotčené území nespadá do ochranného pásma vodního zdroje, nejbližší ochranné pásmo se nachází cca 1 km na jihovýchod od lokality, jedná se o severozápadní hranici ochranného pásma vodních zdrojů pro vodovod České Budějovice (jímací vrty v k.ú. Vidov).

Do předmětného území nezasahuje také žádný z přírodních parků a na posuzovaném území se přímo nevyskytují ani žádné chráněné útvary (jako jsou VKP - lesy, mokřady, vodní toky a plochy, památné stromy, atd. V širších souvislostech musí být respektovány další prvky zdejší přírody a krajiny, včetně krajinného rázu v duchu §12 zák.114/92 Sb. (především v okolí řeky Vltavy).

Území je součástí ochranného pásma nadregionálního biokoridoru, jehož osu tvoří tok Vltavy. Všechny prvky ÚSES jsou ve svých minimálních parametrech závazné. V "*Návrhu změny č.6 ÚP Plané*" nedochází ke změně či posunutí prvků ÚSES.

Neodmyslitelnou součástí přírody a krajiny je především zeleň - vzrostlé stromy (dřeviny), keře i bylinné patro (travní porost, květiny, apod.). V samotné obci je zeleň koncentrována jak na veřejně přístupných plochách tak i v poměrně rozsáhlých soukromých zahradách za zadními trakty původních statků. Jedná se zejména o zeleň vysokou a v poměrně dobrém stavu. Na veřejně přístupných plochách je vegetace soustředěna na návsi v přirozeném centru obce, kde je zastoupena výsadbou vzrostlých jehličnanů a listnaté zeleně, keřů i konifer.

V dotčené lokalitě - na plochách pozemků, se v současnosti nachází jednak zemědělské plodiny, v okrajových partiích ojediněle vzrostlé stromy, ale i různorodý travní porost, včetně plevelů. Podél přístupové komunikace k budoucím plochám "SV" (II/143) jsou vzrostlé stromy jako tzv. "doprovodná zeleň" - její funkční i zdravotní stav je v řadě případů špatný a brzy bude vyžadovat ošetření i zásah.

Flóra a fauna

Celé území je velmi zasaženo lidskou činností – bytovou i průmyslovou zástavbou, výrobou spojenou s dopravou, provozovny služeb a zejména stále silící intenzitou silničního provozu. Tyto faktory eliminují přirozené prostředí pro výskyt různých druhů rostlin živočichů (obecně flóry a fauny). Lze tedy s velkou pravděpodobností předpokládat, že na území s navrhovanou změnou jejího využívání, se nebudou vyskytovat stanoviště vzácných druhů flóra ani fauny (např. zvláště chráněných živočichů), neboť zde nejsou vytvořeny podmínky pro jejich život a reprodukci.

Druhová diversita v posuzované lokalitě je velmi nízká, což je způsobeno charakterem lokality. Nebyl zastížen žádný zvláště chráněný druh dle zákona č. 114/1992 Sb. o ochraně přírody a krajiny.

6. Kulturní a historické hodnoty území

Historie a současnost

Obec Planá u Českých Budějovic má poměrně bohatou historii, a to z hlediska hospodářského i společenského.

V polovině 13. století majetek rožmberské větve Vítkovců - spolu s Litvínovicemi a Stradonicemi (Rožnov) - Vok z Rožmberka věnoval nově založenému klášteru cisterciáků ve Vyšším Brodě, mimo jiná, také jednu třetinu svých desátků odevzdávaných mu poddanými ve vsi Planá. Roku 1261 Vok z Rožmberka přislíbil věnovat vyšebrodskému klášteru ves Planou - neuskutečnilo se a ves zůstala rožmberská. V roce 1378 byla Planá součástí panství Český Krumlov a příslušela ke statku hradu Dívčí Kámen. Planá byla tehdy poměrně velkou vsí - počet poddaných a velikost jejich usedlostí je možno sledovat v urbářích z let 1510, 1543, 1554 a naposled 1594. Následně v roce 1611 Petr Vok z Rožmberka odkázal ves Planou Janu Hogenovi ze Švarcbachu, majiteli Černého Dubu. Roku 1679 Jindřich Václav

Hogen odkázal statek Černý Dub spolu s Planou Václavu Františku Kořenskému z Terešova na Ostrolovském Újezdu. Dalšími majiteli Plané byli Václavovi synové, v roce 1687 Jan Lukáš Kořenský prodal Černý Dub, Homole a Planou s třemi poplužními dvory obci města Českých Budějovic za 40 400 zlatých. Od té doby je ves součástí městského statku až do roku 1849 - kdy se Planá osamostatnila jako obec, měla 25 stavení a 179 obyvatel, převážně německé národnosti.



Rada typicky selských stavení v centrální části obce Planá u Č. Budějovic, dokládá zachované tradice "jihočeské vesnice"

Novodobá historie obce je pak stále více spjata s rozvojem sousedícího města Č. Budějovice (ORP, okres-kraj), což přetrvává dodnes - centrální část obce si sice zachovala svoji charakteristiku jihočeské vesnice, vzdálenější místa (zejména za "dálnicí" E 55) však dnes představují typické industriální zóny s početnou mírou podnikatelských aktivit a silným rozvojem dopravy. Významnou složku této části k.ú. obce, tvoří také letiště ČB, jehož význam stále narůstá. Do této lokality je také situována navrhovaná "Změna č.6" ÚP.

4. Charakteristiky životního prostředí, které by mohly být uplatněním územně plánovací dokumentace významně ovlivněny

Navrhovaná plocha, zahrnutá do "*Změny č.6 ÚP Planá*", je situována v přímé návaznosti na letiště ČB i komunikaci II/143 ve směru Planá-Homole, jež je spojnicí Č. Budějovic -Prachatic. Zájmové území, ač součást k.ú. obce Planá, leží mimo přímý intravilán obce, jednoznačně jde o území tzv. "kulturní krajiny", silně ovlivněné člověkem, kde dotčené pozemky tvoří trvalý travní porost nebo jsou součástí ZPF.

Koncepčním záměrem posuzované koncepce "*změny č.6 ÚP Planá*", je zachovat v nejvyšší možné míře stávající krajinný ráz a uspořádání krajiny. Nová plocha pro "*výrobu a skladování*" je ve "*Změně č.6*" ÚP navrhována na základě již navržených předcházejících změn ÚP č.4. a č.5, které reagují na měnící se podmínky hospodářského a společenského rozvoje obce a také na požadavky jednotlivých podnikatelských subjektů (především v regionálním měřítku, např. Letiště ČB).

Problémy životního prostředí byly popsány podrobněji v předcházející kapitole C3. V následujícím přehledu jsou uvedeny závěry předešlé kapitoly se zaměřením na nejzávažnější problémy.

Ovzduší

Mezi nejvýznamnějšími problémy životního prostředí v dotčeném k.ú. obce Planá u Českých Budějovic patří znečištění ovzduší, zejména pak částicemi PM10, k němuž kromě specifického mezoklimatu (prašnost z okolní zemědělské krajiny, průmysl, služby), přispívá významně především doprava - a to silniční a také i letecká.

Doprava a dopravní zařízení

Obec Planá u Českých Budějovic - jak výše popsáno - leží v údolní nivě řeky Vltavy cca 4 km jižně od Českých Budějovic při extrémně frekventované silnici I. třídy I/3 (dálnici E55), na kterou se napojuje silnice II. třídy II/143 v těsném sousedství letiště - a také budoucí navrhované zóně "VS" .

Silnice I/3 (Praha - České Budějovice - Dolní Dvořiště) je součástí evropského silničního tahu E-55. Byla zařazena do vybrané silniční sítě ČR jako hlavní ("vymezený tah"). Úsek jižně Planá je zatížen - podle dřívějších výsledků celostátního sčítání dopravy ŘSD ČR z roku 1995 - zde projelo na 10 575 vozidel/24 hod. celkem (z toho 1 735 těžkých). Oproti roku 1990 to byl nárůst o téměř 50 % a intenzita dopravy v dalších letech strmě narůstala-narůstá dál. Současná dynamika vývoje intenzity dopravy na tomto úseku silniční sítě, je dána nejenom obecně platnými trendy rozvoje automobilismu, ale především vlivy hospodářského rozvoje národní i regionální ekonomiky. Nadto je uvedena komunikace E-55 hlavní spojnicí na trase ke státním hranicím (Č. Budějovice-Dolní Dvořiště) s pokračování do Německa, našeho nejvýznamnějšího zahraničního obchodního partnera.

Silnice II/143 Prachatic-Smědeč-Křemže-Planá-České Budějovice, pak představuje jednu ze tří spojnic Českých Budějovic, Prachatic a dál, umožňující spojení s dalšími oblastmi regionu Jižních Čech (za historií, turistikou, rekreací, sportem, kulturou, apod.).

Významnou složkou uváděné problematiky je také hromadná osobní doprava, realizovaná především autobusy MHD a a dalšími příměstskými autobusovými spoji Na území obce Planá jsou tři zastávky MDH.

Obec Planá není napojena na státní železniční síť, řešeným územím však prochází železniční vlečka na letiště, ze které vycházejí tři vlečkové koleje.

Samostatnou oblastí řešení problémů a otázek ochrany ŽP v oblasti ochrany ovzduší (následně i hluku), představuje existence a provoz letiště, jeho převážná část se nachází na území katastru obce Planá u Českých Budějovic. Zásadní vliv na činnost v území mají omezení vyplývající z pásem hygienické ochrany, ochrany přírody a zachování krajinného rázu, a především z provozu letiště Planá..



Z bývalého vojenského letiště v Planá u Českých Budějovic se postupně stalo civilní Letiště České Budějovice. V současnosti má status veřejného vnitrostátního a neveřejného mezinárodního letiště s vnější hranicí, kategorie 4C (délka dráhy větší než 1800 m).

V roce 2010 se uskutečnila první etapa rekonstrukce a modernizace Letiště České Budějovice, jejímž výsledkem je nově opravená budova řídicí věže, zrekonstruovaná administrativní budova a zasíťování areálu, zahrnující vodovodní a plynové přípojky, atd. Následná 2. etapa modernizace letiště (EIA- prosinec 2012) představuje ještě náročnější modernizaci - výstavbu nové odbavovací haly, rozšíření stojánky a zpevnění části dráhy, instalaci navigačních technologií a technologií pro řízení letového provozu a vybudování nezbytného technického zázemí.

Další zásadní vliv na činnost v území mají také omezení vyplývající z pásem hygienické ochrany, ochrany přírody a zachování krajinného rázu, a především ochranného pásma z provozu letiště ČB- Planá.

Občanské vybavení, výroba a služby

Zařízení občanského vybavení a služeb v obci Plané odpovídají velikosti a významu obce a soustředění vybavenosti v nedalekých Českých Budějovicích. V Plané se nachází pouze nejnútnejší vybavenost, reprezentovaná budovou obecního úřadu, prodejnou smíšeného zboží, hostincem a lidovou knihovnou, mateřskou školou, hřištěm.



Podnikatelské provozovny: jsou většinou soukromé (autobazar, penzióny ap.) Mezi ty významné výrobní podniky, provozy služeb, sklady, apod., patří:

- Remex Bohemia s.r.o., sběrné místo a recyklace stavební sutě
- Jihočeská obalovna Planá, obalovna živičných směsí (původně Silnice)
- SEXT, spol. s r.o.
- Stavby silnic a železnic, obl. závod 8, Planá
- TBG Č.Budějovice s r.o.
- TERMS, s.r.o.

Budova obecního úřadu důstojně reprezentuje obec a je využívána i jako místní knihovna

Sběr a likvidace odpadů komunálního charakteru je zabezpečován obcí (třídění, odvoz). Odpady jsou sbírány do sběrných nádob a odváženy na skládku dle okresní koncepce. Sběrový dvůr je na pozemku technické vybavenosti. Velké podnikatelské aktivity mají zpracovány vlastní programy odpadového hospodářství dle zákona o odpadech.



Tzv. "průmyslová oblast" v západní části obce Planá, při komunikaci II/143 a v těsném sousedství letiště ČB, sousedí s toutéž zónou obce Homole. Právě do této lokality "směřuje" i záměr koncepce změny č. 6 ÚP, pro vymezení nové plochy "vs" - výroba a skladování.

RNDr. Jiří Procházka MBA 602 00 Brno, Novodvorská 1003/2 IČ 66571006	Změna č. 6 územního plánu Planá, okr. České Budějovice
--	--

5. Současné problémy a jevy životního prostředí, které by mohly být uplatněním územně plánovací dokumentace významně ovlivněny

Každá antropogenní činnost je vždy určitým zdrojem rizika jak pro člověka, tak i pro jeho okolní (ŽP) - ovšem v souhrnu, jsou tyto aktivity zákonitou podmínkou pro udržitelný rozvoj a pokrok lidské společnosti. Tato skutečnost byla např. definována i v materiálech Komise OSN pro životní prostředí a rozvoj z r. 1987, kde nový rámec strategie civilizačního rozvoje vychází z klasické a široce přijaté definice, považující rozvoj za udržitelný tehdy, naplní-li potřeby současné generace, aniž by ohrozil možnosti naplnit potřeby generací příštích. Cílem je takový rozvoj, který zajistí vyvážený vztah mezi třemi základními pilíři: sociálním, ekonomickým a environmentálním. Podstatou udržitelnosti je naplnění tří základních cílů:

- sociální rozvoj
- účinná ochrana životního prostředí a šetrné využívání přírodních zdrojů
- udržení vysoké a stabilní úrovně ekonomického růstu a zaměstnanosti.

V souvislosti s posuzováním vlivů koncepce "*Návrhu změny č.6 ÚP Planá*" na životní prostředí, udržitelný rozvoj území a lidské zdraví, se jedná o hodnocení, v němž je souhrnné posouzení jednotlivých záměrů změn ÚP jednotlivě i jako celku, a to z hlediska více faktorů a kritérií, kdy se hledá určitý kompromis mezi potencionálními negativními vlivy koncepce na samostatné oblasti a rozvojovými potřebami daného území. Rovněž v těchto případech je řešena i problematika ochrany veřejného zdraví. Tuto povinnost naplňuje i předložená a hodnocená koncepce "*Změna č. 6 ÚP Planá*", kde se autoři věcně vypořádali se všemi požadovanými aspekty ochrany ŽP, rozvoje dotčeného území i veřejného zdraví. Přitom vyhodnocení vlivů na ŽP a lidského zdraví (problematika veřejného zdraví) je oblastí problematicky hodnotitelnou, neboť její hodnocení nezahrnuje pouze porovnávání obvykle předkládaných hladin hluku, emisí znečišťujících látek atd. s legislativně stanovenými limity, ale je nutné zohlednit i obtížně stanovitelné subjektivní pocity obyvatel (faktor pohody), a to především u citlivých skupin populace (děti, seniorů, apod.).

Negativní vlivy na životní prostředí a veřejné zdraví mohou reálně vznikat u aktivit a konkrétních záměrů, spojených s realizací podnikatelských aktivit v nové zóně "vs - výroba a skladování", navrhované ve "*Změně č.6*" ÚP, přičemž míra ovlivnění bude u jednotlivých záměrů velice odlišná a bude záviset především na poloze a velikosti objektů, rozsahu stavební činnosti, atd. Všechny tyto skutečnosti a samotnou problematiku realizace konkrétního záměru nutno řešit v souladu s platnou legislativou, tj. v procesu EIA (posuzování vlivu budoucích staveb a záměru na ŽP).

Z prověřování lokality, zahrnuté do území "*Změny č.6*" vyplynulo, že se zde nenacházejí žádná zvláště chráněná území dle zákona č. 114/1992 Sb., o ochraně přírody a krajiny, tj. např. CHKO, PR, PP, pod. Změna územního plánu se týká pouze jedné lokality, zahrnující změnu jejího využití - nedochází tudíž k vymezení dalších rozvojových směrů, které by mohli mít vliv na životní prostředí, evropsky významnou lokalitu či ptačí (viz. dále).

Přímo v dotčeném území se také nenachází žádný prvek územního systému ekologické stability (ÚSES). V prověřovaném území "*Změny č.6*" se nenacházejí ani žádná zvláště chráněná území dle zákona č. 114/1992 Sb., o ochraně přírody a krajiny, ve znění pozdějších předpisů.

V současné době se v katastrálním území Planá významně negativně neprojevují žádné vlivy na životní prostředí. Původní obavy z provozu modernizované dopravní sítě E55 z krajského města na "jih", jeho vlivu na životní prostředí, pohodu a kvalitu života v obci, se nepotvrdily - nedošlo k výraznému navýšení hluku, exhalací, ani výrazným změnám krajinného rázu dotčeného území. Stav ŽP v tomto území je vyvážený.

RNDr. Jiří Procházka MBA 602 00 Brno, Novodvorská 1003/2 IČ 66571006	Změna č. 6 územního plánu Planá, okr. České Budějovice
--	--

6. Zhodnocení stávajících a předpokládaných vlivů a dopadů navrhovaných variant politiky územního rozvoje na ŽP

Na základě zadání návrhu "*Změny č. 6 územního plánu Planá*" (2016), byl vypracován odbornou firmou "Brůha a Krampera, architekti, spol. s r.o.", Riegrova 1745/59, České Budějovice 3 (vedoucí projektant: Ing. arch. Jiří Brůha), projekt změny ÚP, který vychází ze závazných územně plánovacích podkladů na území ORP, kraje a v němž jsou vymezeny zastavitelné i nezastavitelné plochy, včetně využití nové plochy "sv" pro výrobu a skladování.

Vzhledem k tomu, že se jedná o změnu územního plánu zpracovanou na základě konkrétních požadavků fyzických a právnických osob, je k posouzení předložena pouze jedna optimalizovaná varianta, která reflektuje všechny stávající limity území, zohledňuje současný stav životního prostředí se zřetelem na ochranu přírody a posílení kostry ekologické stability lokality v rámci regionu, stejně tak limitů využití území a potencionálních vlivů na přírodní hodnoty, krajinu a lidské zdraví. Zvyšující se míra ekologických rizik se může následně projevit v řadě oblastí - od negativního vlivu na živou přírodu, krajinu a v konečné míře i na člověka (ohrožení, zdravotní rizika, kvalita života, apod.). Cílem ochrany životního prostředí a veřejného zdraví je tedy nalezení takového vyrovnaného kompromisu mezi potřebami a požadavky rozvoje obce (území) a lidské činnosti na straně jedné a ochranou jednotlivých složek životního prostředí na straně druhé - tj. cílit na akceptovatelný rozvoj antropogenních aktivit, kvalitu životního prostředí, života a zdraví.

6.1. Vlivy na obyvatelstvo, včetně sociálně ekonomických vlivů

Z místního šetření, z pohovorů s představitelem obce, a dalších indicií, vyplynulo, že hodnocení "Změny č. 6" ÚP, nebude mít nijak podstatný negativní vliv na posuzovanou problematiku. Narušení faktorů pohody nelze předpokládat.

Rovněž z hlediska vlivů na hmotné statky, kulturní památky, architekturu, atd. se předkládané záměry řešené koncepcí "*Změny č. 6 ÚP Planá*" jeví jako nevýznamné.

6.2. Vlivy na povrchové a podzemní vody

Žádná z dílčích změn ÚP nepředstavuje riziko přímého ohrožení nebo nepřijatelného vlivu na povrchové a podzemní vody - za předpokladu dodržení všech legislativních požadavků a technických norem - tj. kvalita povrchových a podzemních vod musí být nedotčena.

Za předpokladu dodržení všech legislativních opatření, bude záměr "*Změny č. 6*" ÚP Planá, nekonfliktním z hlediska ochrany vod.

6.3. Vlivy na půdu

Zemědělská půda je nenahraditelnou, strategickou surovinou a náleží ji odpovídající pozornost a péče (ZPF).

Tato skutečnost se vztahuje i na posuzovanou plochu, zahrnující "Změnu č.6" v ÚP, neboť část navrhované plochy pro využití "sv" tvoří v současnosti pozemky v režimu ZPF- orná půda. Pokud dochází k vynětí dotčené plochy ze ZPF, musí být postupováno důsledně v souladu s platnou legislativou (vydaný souhlas, skrývka, atd.). Za předpokladu dodržení všech opatření je záměr i z tohoto aspektu akceptovatelný. Jedná se o půdy zejména s průměrnou a podprůměrnou kvalitou, a nadto v území, kde silně převládá činnost industriálně-komerční (letišť, frekventované komunikace, výrobní jednotky, atd.).

6.4. Vlivy na soustavu NATURA 2000

Zájmová území v hodnoceném k.ú. obce Planá nejsou v kolizi ani v kontaktu s Ptačími oblastmi, nebo Evropsky významnými lokalitami vyhlášenými na území ČR podle § 45 zák. č. 114/1992 Sb. o ochraně přírody a krajiny ve znění zákona č. 218/2004 Sb., který uvedený zákon upravuje.

Jak bylo uvedeno výše, nejbližší území jsou:

EVL CZ0314124 Blanský les a EVL CZ0313132 Tůně u Špačků, které jsou vzdáleny vzdušnou čarou cca 0.8 – 3.6 km od místa řešeného území.

RNDr. Jiří Procházka MBA 602 00 Brno, Novodvorská 1003/2 IČ 66571006	Změna č. 6 územního plánu Planá, okr. České Budějovice
--	--

V posuzovaném vyhodnocení vlivu "Změny č. 6 ÚP Planá" na lokality soustavy Natura 2000 nebyl vyhodnocen v samostatné studii, neboť pro podnikatelské záměry bezprostředního okolí (letiště, apod.) dle stanoviska KÚ JČK (ve smyslu §45i zákona č. 114/1992 Sb., o ochraně přírody a krajiny v platném znění), lze vyloučit významný (nepříznivý) vliv na předmět ochrany nebo celistvosti významných lokalit nebo ptačích oblastí NATURY 2000 - obecně tedy na flóru a faunu v dotčené lokalitě.

6.6. Vlivy na krajinu, krajinný ráz

Celá krajinná oblast je tvořena sídly obcí, polí a lesů v mírně zvlněném terénu Českobudějovické pánve. Lokalita, dotčená "Změnou č.6" ÚP se rozkládá na velmi mírně zvlněném území, svažuje k J až JV k řece Vltavě, směrem od Letiště ČB ke komunikaci II/143 Planá-Homole. Nejnižší položená část zájmové oblasti pod areálem letiště je tvořena plochým akumulacním reliéfem složeným z terasovitých a nivních náplavů řeky Vltavy. Nejvyšší místo lokality je tvořeno zaoblenou elevací táhnoucí se severně od pojezdové dráhy v Homolských lesích. V této části se nadmořská výška pohybuje v úrovni okolo 460 m n.m., nejnižší místo se nachází u vyústění mlýnského náhonu Štechrova mlýna, kde nadmořská výška terénu dosahuje 390 m n.m.

Území lze označit již v současnosti za významně pozměněné člověkem. Záměr uváděný v posuzované koncepci "Změny č.6" ÚP na využití dotčené plochy na budoucí využití pro "*průmysl a skladování*" bude znamenat pouze rozšíření antropogenní charakteristiky v území. Krajinná hodnota dle typizace území je běžná.

Ochrana krajinného rázu je zakotvena v § 12 zákona č. 114/1992 Sb., o ochraně přírody a krajiny, v platném znění.

6.7. Souhrnné zhodnocení vlivu územního plánu na životní prostředí

Posuzovaná "Změna č.6" územního plánu vychází z požadavků zadání změny územního plánu, tak, jak rozhodlo zastupitelstvo obce, nepochybně s výhledovým cílem dalšího rozvoje obce v oblastech společenského, ekonomického i podnikatelského prostředí. S ohledem na tuto skutečnost je invariantní i hodnocení jeho vlivů.

Hodnocení změny ÚP Planá je realizováno na základě poznatků z terénního průzkumu zájmového území (září 2016), pohovoru s představitelem obce a zpracování dalších tištěných a digitálních dat o sledovaném území.

Zpracovatel SEA hodnotí zjištěné i předpokládané kladné a záporné vlivy posuzovaného návrhu "Změny č.6" ÚP Planá na obyvatelstvo, lidské zdraví, biologickou rozmanitost, faunu, floru, půdu, horninové prostředí, vodu, ovzduší, klima, hmotné statky, kulturní dědictví, vlivy na krajinu včetně vztahů mezi uvedenými oblastmi, s tímto výsledkem:

V uvažovaném případě - posuzované změně UP k.ú. Planá - se prokázalo, že navrhované a začleněné změny ve využití ploch, prostoru i území obce, reálně a objektivně nebudou vykazovat "znaky" hrubého narušení stávající skutečnosti - tj. závažným způsobem nenaruší stávající krajinný ráz, nedojde k poškození přírodně cenných složek zdejší přírody a krajiny a nepředpokládají se žádné negativní dopady ani na vodní poměry v krajině, apod..

Cílem tohoto hodnocení bylo posoudit vliv "Změny č.6" ÚP Planá na předměty ochrany a celistvost území dotčeného regionu Českých Budějovic. Bylo zjištěno, že hodnocená koncepce nebude mít významný negativní vliv na celistvost a předmět ochrany dotčeného území.

Při splnění základních legislativních povinností, lze u posuzovanou "*Změny č.6 ÚP Planá*" předpokládat tyto vlivy:

- ☑ **nulový nebo malý vliv na** - přírodní zdroje, podzemní a povrchovou vodu, klima, ovzduší, hmotný majetek, faunu, floru, ekosystémy, historické a kulturní památky, veřejné zdraví, oblasti Natura 2000, ZCHÚ, prvky ÚSES,
- ☑ **střední, event. sporný vliv na** – půdu přírodní a technických limity území (dopravu), některá ochranná pásma – převážně krajinný ráz
- ☑ **velký vliv** – nebyl vyhodnocen

RNDr. Jiří Procházka MBA 602 00 Brno, Novodvorská 1003/2 IČ 66571006	Změna č. 6 územního plánu Planá, okr. České Budějovice
--	--

Podstatné pro komplexní vyhodnocení vlivů územního plánu na životní prostředí je jeho plný soulad s platnou legislativou ochrany ŽP a se všemi závaznými koncepcemi, dokumenty nebo programy nadřazených územně správních celků, zejména:

- Státní politikou životního prostředí ČR (SPŽP) - Politikou územního rozvoje České republiky, ve znění Aktualizace č. 1, vydané dne 15.4.2015 vládou České republiky,
- Zásadami územního rozvoje Jihočeského kraje v platném znění (ZÚR JčK v platném znění) vydanými Zastupitelstvem Jihočeského kraje dne 13. 9. 2011 usnesením 293/2011/ZK-26

Z tohoto hlediska navrhovaná změna ÚP Planá vytvoří podmínky pro komplexní, cílevědomý, smysluplný, všestranný a další vyvážený rozvoj dotčeného území k.ú. obce a vytváří podmínky pro koordinaci a realizaci předpokládaných aktivit v souladu s hospodářskou a sociální soudržností. Z hlediska vlivů na složky životního prostředí, lidské zdraví a udržitelný rozvoj, se předkládaná koncepce změny územního plánu jeví jako přijatelná.

Na základě prostudování předložené dokumentace, doplňujících materiálů, provedeného místního šetření v k.ú. Planá - obhlídky v posuzované lokalitě, terénního šetření, provedené fotodokumentace a dalších úkonů směřující ke zhodnocení zadané problematiky v dotčeném území (včetně zkušeností s řešením obdobné problematiky), lze objektivně dovést závěr, že předkládané zadání "Změny č.6" územně-plánovací dokumentace - může být akceptovatelným řešením, které v sobě zahrnuje, jak principy současného společensko-ekonomického záměru rozvoje obce a současně přiměřeně respektuje odpovídající principy ochrany přírody a krajiny.

Změna Územního plánu je tedy předkládána v jedné variantě. Kumulativní vlivy realizace budoucích jednotlivých podnikatelských záměrů na vymezené ploše, "sv" - výroba a skladování, mohou nastat zejména v oblasti pro skladování, dopravní zátěže, apod.), avšak významné změny proti současnému stavu.

7. Porovnání zjištěných nebo předpokládaných kladných a záporných vlivů podle jednotlivých variant řešení a jejich zhodnocení.

Vyhodnocení vlivů předkládané koncepce změny územního plánu Planá na udržitelný rozvoj území a na životní prostředí bylo provedeno ve smyslu ustanovení §19 odst. 2 stavebního zákona č. 350/2012 Sb., ve znění přílohy č. 1 zákona č. 183/2006 Sb., resp. dle §10i zákona č. 100/2001 Sb., o posuzování vlivů na životní prostředí, ve znění pozdějších předpisů.

Posouzení je provedeno na základě aktuálního průzkumu v terénu a v textu průběžně citovaných odborných podkladů. Predikce vlivu koncepce na okolní prostředí byla zpracována na základě analýzy předpokládaných vlivů na jednotlivé složky životního prostředí a veřejné zdraví a expertního odhadu zpracovatele.

Sekundární vlivy realizace změny ÚP

Sekundární vlivy realizace ÚP se projeví zejména u záboru zemědělské půdy jako snížení retenčních schopností území, zrychlení odtoku dešťových vod apod. Sekundárním vlivem realizace budoucích staveb (na plochách uvažované změny ÚP) bude mírné zvýšení intenzity cílové dopravy s doprovodnými negativními vlivy na kvalitu ovzduší a hlukovou situaci. Všechny uvedené sekundární vlivy se výrazněji projeví nikoliv u jednotlivých ploch, ale v kumulaci vlivů všech ploch, resp. při jejich postupné realizaci bude jejich účinek postupně narůstat. Ani při realizaci všech navržených ploch se nepředpokládá natolik výrazné zhoršení kvality jednotlivých složek životního prostředí, aby předložená koncepce nemohla být realizována.

Synergické vlivy realizace změny ÚP

Synergické vlivy jsou vlivy, jejichž současným působením vzniká nečekaně velká reakce neodpovídající prostému součtu daných vlivů. Tato skutečnost se u předkládané "Změny č.6" ÚP nepředpokládá.

Kumulativní vlivy realizace změny ÚP u dalších složek životního prostředí

Kumulativní vlivy se u předložené změny ÚP projeví i u dalších hodnocených složek životního prostředí,

RNDr. Jiří Procházka MBA 602 00 Brno, Novodvorská 1003/2 IČ 66571006	Změna č. 6 územního plánu Planá, okr. České Budějovice
--	--

u kterých byly při hodnocení jednotlivých ploch zjištěny možné negativní vlivy. Jedná se zejména o kumulativní vliv zástavby území na krajinný ráz, na úbytek zemědělské půdy a na postupné zvýšení intenzity dopravy v území s doprovodným zvýšením hlukové a imisní zátěže. Vzhledem k velikosti a struktuře sídla a výměře navrhované "sv" se nepředpokládá, že by i s přihlédnutím ke kumulativním účinkům realizace změny ÚP nastaly okolnosti, které by bránily realizaci předložené koncepce jako celku.

Přechodné, střednědobé a dlouhodobé vlivy realizace změny ÚP

Všechny vlivy uvedené v tomto hodnocení se považují při realizaci ÚP za vlivy trvalé.

V průběhu hodnocení nebyly shledány takové významné negativní vlivy, které by realizaci návrhu změny ÚP jako celkové koncepce bránily nebo ji výrazně omezovaly. U některých částí navrhované plochy "sv" mohou být doporučeny podmínky pro realizaci, jejichž účelem je minimalizovat negativní vlivy jejich realizace. Vliv změny ÚP jako celkové koncepce územního plánování obce je i při zahrnutí kumulativních vlivů dosavadních aktivit v území akceptovatelný.

Možnosti hodnocení:

- + pozitivní vliv
- negativní vliv
- 0 bez vlivu nebo nevýznamný vliv
- ± ambivalentní vliv (zahrnuje kladné i záporné vlivy)
- * vliv je možno vyloučit, zmírnit nebo kompenzovat navrženými opatřeními

OČEKÁVANÉ VLIVY NA:	PŘEDKLÁDANÁ VARIANTA	NULOVÁ VARIANTA	POZNÁMKA
Udržitelný rozvoj území	+	0	Realizace změn v ÚP povede k posílení pilířů udržitelného rozvoje území obce Planá.
Zvláště chráněná území	0	0	
Krajinný ráz	0	0	Stávající krajina obce Planá je součástí, krajinného celku, představující typickou kulturní krajiny současného regionu JČK. Do volné krajiny v severní části obce je situováno pouze několik ploch ve výjimečných odůvodněních a je stanovena regulace přípustného využití (výška a charakter zástavby). Rovněž jsou respektovány krajinné horizonty.
Prostupnost krajiny	0	0	Návrhem řešení jsou vytvořeny podmínky pro zlepšení a zvýšení prostupnosti krajiny a zachování
Krajinný pokryv	0	0	
Natura 2000	0	0	viz. Stanovisko KÚ JČK
ÚSES	0	0	Stabilizováním stávajících prvků nedojde ke snížení ekologické stability krajiny
Přírodní památky	0	0	Přírodní památky jsou v ÚP vymezeny jako nezastavitelné.
Památné stromy	0	0	
VKP	0	0	Významné krajinné prvky (vodní tok, lesy, ostatní zeleň) jsou změnou ÚP respektovány a zasazeny do jednotlivých funkčních ploch.

OČEKÁVANÉ VLIVY NA:	PŘEDKLÁDANÁ VARIANTA	NULOVÁ VARIANTA	POZNÁMKA
Fauna	0	0	lokalita se silným vlivem dopravy (letišť)
Flora	0	0	výsadba původní vegetace zachována v rámci krajinné zeleně
Dešťová voda	_*	0	
Vodní zdroje	0	0	
Povrchová voda	0	0	
Prameniště	0	0	
Podzemní voda	0	0	
Odpadní voda	_*	0	
Záplavová území	-	0	Územní plán respektuje hranice záplavového území.
Vodovod	0	0	
Půdní prostředí	-	0	
ZPF	-	0	Zábor ZPF se týká převážně produkčně průměrných půd. Během realizace jednotlivých záměrů koncepce bude zábor ZPF ještě minimalizován.
PUPFL	0	0	.
Horninové prostředí	0	0	
Geomorfologie	0	0	
Geologie	0	0	
Chráněná ložisková území	0	0	Návrhovými plochami nejsou tato území dotčena.
Sesuvná území	0	0	Žádná z návrhových ploch není vymezena v sesuvném území.
Klima	0	0	
Ovzduší	-	-	ovlivněno stávající dopravní situací, očekávání mírného nárůstu ZZO
Obyvatelstvo	+	-	Rozvoj bydlení, občanské vybavenosti a služeb podpoří demografický růst, zvýšení počet pracovních míst, posílí sociální soudržnost.
Lidské zdraví	0	0	
Historické památky	0	0	
Energetické zdroje	0	0	U nově vybudovaných objektů bude nutné zajištění dodávky elektrické a tepelné energie a plynu.
Silniční doprava	-	0	obecná tendence zvyšující se intenzity
Cykloturistika	0	0	Plochy a trasy pro cykloturistiku jsou ÚP stabilizovány.
Rekreace	0	0	Realizací změny ÚP nebude narušena rekreační atraktivita obce.
Výrobní zóny	+	0	Jsou navrženy plochy pro rozšíření výroby a skladování. Posílení malého a středního podnikání, služeb a obchodu.
Ekonomika	+	0	Rozvoj ploch pro podnikání, výrobu a skladování, posílení dopravní infrastruktury - silné ekonomické nástroje k ekonomickému progresu obce Planá.

RNDr. Jiří Procházka MBA 602 00 Brno, Novodvorská 1003/2 IČ 66571006	Změna č. 6 územního plánu Planá, okr. České Budějovice
--	--

8. Popis navrhovaných opatření pro předcházení, snížení nebo kompenzaci všech zjištěných nebo předpokládaných závažných záporných vlivů na životní prostředí

Navržená opatření pro předcházení, eliminaci, vyloučení nebo kompenzaci nepříznivých vlivů vychází z výše uvedených hodnocení v kapitolách 6 a 7 a z podmínek pro využití jednotlivých ploch definovaných ve "Změně č. 6" ÚP Planá, které zpracovatel dokumentace SEA považuje za odpovídající. V průběhu zpracovávání hodnocené koncepce změny územního plánu byla již při návrhu nové rozvojové plochy "SV" celá řada opatření zohledněna a vymezení plochy pro "výrobu a skladování" bylo vytyčeno na základě limitů využití daného území. Limity využití území jsou stanoveny regulativy závazné části územního plánu Planá a dále vyplývají z environmentální legislativy, která řeší ochranu jednotlivých složek životního prostředí, jako je:

- zákon č. 114/1992 Sb., o ochraně přírody a krajiny,
- prováděcí vyhláška k tomuto zákonu č. 395/1992 Sb.,
- zákon č. 254/2001 Sb., o vodách a jeho prováděcí předpisy,
- zákon č. 201/2012 Sb. o ochraně ovzduší (v platném znění).
- zákon č. 258/2000 Sb., o ochraně veřejného zdraví a jeho prováděcí předpisy,
- zákon č. 334/1992 Sb., o ochraně ZPF, atd.

Zhotovitel SEA navrhuje pro jednotlivé plochy dodržet následující opatření, která vyplývají ze "Změny č. 6" ÚP Planá a byla vyhodnocena jako odpovídající a dostačující pro minimalizaci možných negativních vlivů na jednotlivé dotčené složky ŽP:

Plochy pro výrobu a skladování

- Při stanovování parametrů budoucích staveb, jako je objemové řešení a charakter budov, by měly být uplatněny okolní architektonické znaky typické pro zdejší krajinu, s ohledem na krajinné pohledové horizonty území.
- Mírnit vliv budoucích objektů výroba a skladování adekvátním podílem ozelenění. Respektovat krajinné horizonty.
- V rámci realizace koncepce, ve vymezených funkčních plochách, nutno minimalizovat předpokládaný zábor ZPF.
- Respektovat nepřipustné využití plochy "SV", kterými jsou stavby, provozy a zařízení se silně zvýšenou dopravní, hlukovou a emisní zátěží (vyžadovat dodržení platných hygienických limitů).

Plochy pro silniční dopravu

- Zohlednit lokalizaci ploch pro silniční a dopravní infrastrukturu mimo vymezené území "SV"

Plochy pro technickou infrastrukturu

- Minimalizovat zábor ZPF při realizaci budoucích podnikatelských záměrů

Plochy přírodní

- Využít přirozenou druhovou skladbu zeleně.

Pro zmírnění negativních vlivů z realizace navrhované "Změny č. 6" územního plánu by měla být opatření konkrétní a vázaná na jednotlivé složky životního prostředí.

9. Zhodnocení způsobu zapracování vnitrostátních cílů ochrany životního prostředí do územně plánovací dokumentace a jejich zohlednění při výběru variant řešení

Z hlediska ochrany přírody a krajiny posuzovaného území obce Planá, jsou závazné cíle vytyčené v Politice územního rozvoje ČR (ve znění aktualizace č.1, vydané vládou ČR dne 15.4.2015), které směřují k dosažení vyváženého vztahu územních podmínek pro příznivé životní prostředí, pro hospodářský rozvoj a pro soudržnost společenství obyvatel území. Republikové priority jsou určeny ke

RNDr. Jiří Procházka MBA 602 00 Brno, Novodvorská 1003/2 IČ 66571006	Změna č. 6 územního plánu Planá, okr. České Budějovice
--	--

konkretizaci obecně formulovaných cílů a úkolů územního plánování a požadavků na udržitelný rozvoj v návazných ÚPD krajů a následně i obcích - tj. respektování podmínek a kritérií vyplývajících z polohy obce Planá ve specifické oblasti regionu Č. Budějovice a republikové priority územního plánování pro zajištění udržitelného rozvoje zdejšího území Jižních Čech.

Další požadavky a limity na využití území jsou rozpracovány v Zásadách územního rozvoje JČK vydaným Zastupitelstvem Jihočeského kraje dne 13. 9. 2011 usnesením 293/2011/ZK-26 s nabytím účinnosti dne 07. 11. 2011

Další obecné cíle ochrany přírody a krajiny jsou legislativně upraveny zákonem č. 114/1992 Sb., o ochraně přírody a krajiny. Zohledněn byl také nadregionální a regionální ÚSES JČK - navržené řešení územního systému ekologické stability vycházející z územně technického podkladu – nadregionální a regionální USES ČR (MMR a MŽP, ČR, 1996). Na vlastní lokalitě, která bude dotčena posuzovaným záměrem se nenachází žádný prvek, který by byl zahrnut v ÚSES, ale většina území je zahrnuta do tzv. území celistvé sítě – územního systému ekologické stability, kterou dohromady vytvářejí nadregionální, regionální a lokální biocentra a biokoridory po jejich spojení. Nejbližší prvky ÚSES v okolí posuzované lokality jsou:

- Planá – regionální biocentrum (RBC 558), vzdálenost cca 650 m jihovýchodně od lokality.
- Hlubocká obora – Dívčí kámen – (NBK 118) osa nadregionálních biokoridorů, jedná se o tok řeky Vltavy cca 1 km východně od lokality

Ohrožení těchto prvků ÚSES vlivem navrhované změny č.6 ÚP se nepředpokládá. Potencionálně nejvíce zranitelným prvkem je osa nadregionálního biokoridoru Hlubocká obora – Dívčí kámen, která je tvořena tokem Vltavy, do které ústí drobná vodoteč z dotčené lokality, včetně odtoku dešťové vody ze stávající komunikace II/143.

Na mezinárodní úrovni reprezentuje strategii ochrany přírody a krajiny systém Natura 2000, který zahrnuje evropsky významné lokality a ptáčích oblasti - ty do posuzovaného území nijak nezasahují. Zapracované relevantní cíle závazných dokumentů definujících limity využití území do koncepce změny územního plánu Planá:

- územní rozvoj obce v návrhu změny č.6 ÚP je řešen s ohledem na zachování cenných přírodních a krajinných hodnot území (hlavní rozvoj obce je situován směrem východním, do přírodně hodnotnější části obce)
- respektování krajinných horizontů (požadavky na prostorové uspořádání navrhované plochy)
- zachování principu nerozvolňovat zástavbu do části plochy "SV", sousedící s areálem letiště
- zajištění propustnosti krajiny (zachování prostupnosti krajiny ve směru východ-západ)
- podpora péče o typické a výjimečné přírodní, kulturní a civilizační hodnoty kraje, které vytvářejí charakteristické znaky území Jižních Čech
- zachovat vymezení územních prvků, chránící osu nadregionálního biokoridoru Hlubocká obora – Dívčí kámen, která je tvořena tokem Vltavy
- minimalizace záboru ZPF v souvislosti s přímým využíváním plochy pro výrobu a skladování
- základní pilíře udržitelného rozvoje obce Planá nejsou posuzovanou koncepcí změny ÚP oslabeny; podmínky pro příznivé životní prostředí, hospodářský rozvoj a soudržnost společenství obyvatel zůstávají nadále vyvážené.

Předkládaná koncepce "Změny č.6" ÚP Planá nebyla řešena variantně. Předpoklady případných negativních vlivů koncepce na jednotlivé složky životního prostředí byly zpracovatelem územně plánovací dokumentace (ÚP) řešeny operativně a byly zohledněny při vymezení nové navrhované plochy pro "výrobu a skladování/.

Z důvodu optimalizace jednoho řešení změny ÚP a z důvodu respektování požadavků na zpracování vnitrostátních, krajských a regionálních cílů ochrany přírody, byl zhotovitelem příslušné dokumentace změny č.6 ÚP firmou "Brůha a Krampera, architekti, spol. s r.o (vedoucí projektant: Ing. arch. Jiří Brůha), zpracován dokument, v němž bylo provedeno věcné vyhodnocení možných hlavních vlivů do životního prostředí obce Planá.

Předkládaná varianta "Změny.6" ÚP tak představuje optimalizované řešení, v němž byly v maximální možné míře eliminovány negativní dopady koncepce na životní prostředí.

RNDr. Jiří Procházka MBA 602 00 Brno, Novodvorská 1003/2 IČ 66571006	Změna č. 6 územního plánu Planá, okr. České Budějovice
--	--

10. Návrh ukazatelů pro sledování vlivu územně plánovací dokumentace na životní prostředí

Udržitelný rozvoj je novým rámcem strategie civilizačního rozvoje. Vychází z klasické a široce přijaté definice Komise OSN pro životní prostředí a rozvoj z r. 1987, která považuje rozvoj za udržitelný tehdy, naplní-li potřeby současné generace, aniž by ohrozil možnosti naplnit potřeby generací příštích. Cílem je takový rozvoj, který zajistí vyvážený vztah mezi třemi základními pilíři: sociálním, ekonomickým a environmentálním. Podstatou udržitelnosti je naplnění tří základních cílů:

- sociální rozvoj
- účinná ochrana životního prostředí a šetrné využívání přírodních zdrojů
- udržení vysoké a stabilní úrovně ekonomického růstu a zaměstnanosti.

Environmentální ukazatele jsou vhodně zvolené sumární ukazatele, které jsou základem posuzování nejen stavu životního prostředí, ale i účinnosti a adekvátnosti politických rozhodnutí, tj. politiky ochrany životního prostředí jako celku.

Většina indikátorů jsou relativní veličiny vztažené na jednotku rozlohy, na obyvatele, na jednotku HDP apod. Cílem indikátorů je odkrytí potenciačních rizik pro různé oblasti životního prostředí a lidské zdraví. Rozsáhlý soubor ukazatelů byl vypracován pro potřebu Státní politiky životního prostředí a je rozdělen do dvou skupin:

- a) sociální a ekonomické ukazatele (pozn. nejsou předmětem posouzení územního plánu)
- b) environmentální ukazatele

V souvislosti s posuzováním vlivů koncepce "Změny č.6" ÚP Planá na životní prostředí, udržitelný rozvoj území a lidské zdraví se jedná o hodnocení, které je součástí celkového pojetí změn ÚP daného území (k.ú.), které navazuje a souvisí s předcházejícími změnami ÚP - tedy změny č. 3 (2015) a změny č. 4 a č.5 (2016). Jde nepochybně o vlivy jednotlivé i vlivy působící jako celek (konkrétně např. zaměření na tzv. "zónu" sousedícího území obce Homole, kterou řeší koncepce změn č.5 i č.6), a to z hlediska více faktorů a kritérií, kdy se hledá určitý kompromis mezi potenciačními negativními vlivy koncepce na samostatné oblasti s rozvojovými potřebami daného území.

Vzhledem k nutnosti komplexnosti posuzování koncepce a zahrnutí mnoha různých souvislostí je důležité stanovit si prioritní cíle a požadavky, na základě nichž se potom jednotlivým kritériím přikládá různý stupeň důležitosti. Poté se dávají do vzájemného vztahu všechny možné negativní vlivy na složky životního prostředí a lidské zdraví na jedné straně a na straně druhé očekávané profity z nových rozvojových ploch.

Ke zhodnocení možných vlivů jednotlivých záměrů změn ÚP dotčeného území, se po jejich realizaci mohou použít monitorovací ukazatele, díky kterým je možno posoudit vlivy vyvolané změnami využití území dané oblasti. Prostřednictvím monitorovacích ukazatelů je také možno kontrolovat dodržování navržených opatření v rámci hodnocení koncepce, která předcházela její realizaci.

Dle §55 zákona č. 183/2006 Sb., stavební zákon, je pořizovatel změn ÚP stavební odbor ObÚ/MěÚ povinen předložit zastupitelstvu obce min 1x za 4 roky zprávu o uplatňování územního plánu, jejíž součástí jsou vlivy uplatňování ÚP na životní prostředí.

Monitorování může být iniciováno rovněž na základě připomínek veřejnosti (např. při obtěžování nadměrným hlukem, atd.).

Navržené environmentální ukazatele pro sledování vlivu územně plánovací dokumentace na životní prostředí, z hlediska relevantnosti územního plánu dané obce a kontextu s cíli ochrany životního prostředí, jsou obsaženy ve "Státní politice životního prostředí".

11. Návrh požadavků na rozhodování ve vymezených plochách a koridorech z hlediska minimalizace negativních vlivů na životní prostředí

Při rozhodování z hlediska minimalizace vlivů na životní prostředí pro jednotlivé vymezené plochy v ÚP je zpracovatelem SEA navrženo dodržet podmínky definované v projektu "Změny č.6" ÚP Planá a další

RNDr. Jiří Procházka MBA 602 00 Brno, Novodvorská 1003/2 IČ 66571006	Změna č. 6 územního plánu Planá, okr. České Budějovice
--	--

vyjmenované:

Popis opatření pro předcházení snížení nebo kompenzaci zjištěných negativních vlivů pro jednotlivé rozvojové plochy.

Číslo plochy	Typ plochy s rozdílným způsobem využití	Podmínka realizace plochy
1.1	Návrh plochy pro výrobu	- zpracování hlukové studie vzhledem k požadavkům na dodržení ochrany chráněného venkovního prostoru (obytné zóny) před nadlimitním hlukem
1.2	Návrh plochy pro skladování	- obdobně jako oblast výroby (hluk, krajinný ráz)
1.3	Návrh plochy dopravní infrastruktury	Nejsou stanoveny žádné doplňující podmínky nad rámec podmínek obsažených v legislativě

12. Netechnické shrnutí výše uvedených údajů. Návrh stanoviska

Posouzení vlivů změn územního plánu Planá, okr. České Budějovice na životní prostředí, bylo provedeno v souladu se zákonem o posuzování vlivů zákona č. 100/2001 Sb. a bylo zpracováno v rozsahu přílohy zákona č. 183/2006 Sb., o územním plánování a stavebním řádu.

Předložená "Změna č.6" územního plánu Planá byla hodnocen z hlediska vztahu k cílům ochrany životního prostředí, obsaženými v dokumentu Státní politiky životního prostředí (www. env.cz) - je možno konstatovat, že návrh změny ÚP není v přímém rozporu s žádným cílem ochrany životního prostředí, definovaným ve výše uvedeném dokumentu.

Z průzkumů, rozborů a projednávání k územní plánovací dokumentaci vyplývá, že realizací uváděné koncepce změny ÚP, mohou být ovlivněny některé složky životního prostředí, jako je půda (ZPF), ovzduší (doprava) a hluková situace (doprava, skladování) v dotčeném k.ú. obce - ovšem tyto dopady na uváděné složky ŽP nebude zásadního významu, a nadto jsou navrhována opatření k minimalizaci či vyloučení zhoršování stavu ŽP. Významněji mohou být ovlivněny pouze ovzduší a hluková situace v důsledku nárůstu dopravy v území - což je problém obecně se vztahující k celému regionu (či spíše problém globální, týkající naší současnosti).

Významný vliv na další složky životního prostředí (obyvatelstvo, klima, další fyzikální a biologické charakteristiky, povrchové a podzemní vody, horninové prostředí a přírodní zdroje, hmotný majetek a kulturní památky) se nepředpokládá.

Řešené území vykazuje z hlediska udržitelnosti rozvoje území mírné ohrožení životního prostředí - jde typicky o kulturní krajinu. Závažnou aktivitou z hlediska životního prostředí je realizace dopravní infrastruktury, kdy lze předpokládat zejména nárůst emisí do ovzduší a zvýšení hladiny hluku. Dalším aspektem z evidentním vlivem na okolní krajinu (krajinný ráz) může být výstavba objektů výroby a skladování (jejich výška, skladba, použité materiály, atd.), s dopadem na horizont zdejšího území. Optimalizace funkcí řešeného území s ohledem na širší region je předpokladem přiměřeného rozvoje obce, který by však neměl překročit měřítko a limity obce.

Z provedených průzkumů a rozborů nevyplývají žádná významnější negativa, týkající se trvalých a nevratných negativních dopadů na ochranu přírody a krajiny (vyjma snad "věčné" diskuse o narušení krajinného rázu budoucími objekty výroby a skladování, nebo o dalším navýšení-kumulaci dopravy, apod.), které by bránily realizaci koncepce dalšího rozvoje obce Planá, okr. České Budějovice - a to z hlediska ekonomického, hospodářského sociálního, či podnikatelského.

Na území obce byla vyhodnocena vyváženost územních podmínek pro příznivé prostředí, pro hospodářský rozvoj a pro soudržnost společenství obyvatel území, a to jak v rámci jednotlivých pilířů udržitelného rozvoje, tak i v porovnání mezi nimi.

V obci byly analyzovány silné pilíře hospodářského, sociálního i environmentálního rozvoje. "Změna č.6 ÚP Planá" vytváří, posiluje, případně i rozvíjí podmínky pro vyváženosti těchto pilířů trvale udržitelného rozvoje obce.

ZÁVĚR:

Posouzení vlivů "Změny č. 6" územního plánu Planá na životní prostředí, bylo provedeno v souladu se zákonem o posuzování vlivů na ŽP, dle zákona č. 100/2001 Sb., Přílohy č. 7, při respektování rozsahu přílohy zákona č. 183/2006 Sb., o územním plánování a stavebním řádu.

Předložená koncepce "Změny č. 6 územního plánu Planá" vychází z objektivních potřeb dalšího rozvoje obce a současně řeší i hledisko legislativně-správní v rámci širšího území ORP České Budějovice - konkrétně reaguje na aktuální potřeby "současnosti i budoucnosti" obce, tj. řeší změnu ploch výroby a skladování – výhled dle ÚP lokality /15/ a zájmového území letiště na stav "SV" - "zastavitelnou plochu výroby a skladování". Z hlediska širších vztahů je "Změna č.6" ÚP Planá dále koordinována s územním plánem města Českých Budějovic, územními plány obcí Boršov nad Vltavou, Homole a Litvínovice. Při koordinaci v území se věnuje pozornost i návaznosti dopravní infrastruktury, např. na řešení obchvatu obce Homole – silnice II/143, technické infrastruktury, atd.

Návrh "Změny č.6" ÚP Planá (v návaznosti na změny ÚP č. 4 a č.5) tak vytvoří v rámci kompetencí územního plánování a v rámci možností změny ÚP podmínky pro využití silných stránek a příležitostí řešeného území, tj.

Umožní vytvářet podmínky pro udržitelný ekonomický, sociální i environmentální rozvoj, pro dlouhodobou prosperitu území obce Planá u Českých Budějovic, a to při plném respektování ochrany přírody a krajiny, zachování podmínek zdravého životního prostředí a veřejného zdraví.

Objektivně nutno konstatovat, že každý "lidský" zásah do krajiny s sebou přináší novou skutečnost, která do určité míry pozměňuje konkrétní krajinou konfiguraci, má vliv na okolní přírodu a dopad na jednotlivé složky životního prostředí (ŽP). Vždy však musí jít o hledání potřebného kompromisu v míře dopadů na udržitelný rozvoj daného území (z hlediska sociálně-ekonomické i environmentální potřeby), dále v zamezení nežádoucích změn v přírodním prostředí, hrubých dopadů na krajinový ráz a další atributy kulturní krajiny. V uvažovaném případě - posuzované změně ÚP k.ú. Planá - se ukazuje, že z hlediska environmentálního přístupu, navrhovaná změna ve využití ploch, prostoru a části území obce, reálně a objektivně nemusí vykazovat "znaky" hrubého narušení stávající skutečnosti - tj. nejsou závažné důvody pro poškození přírodně cenných složek zdejší přírody a krajiny (vodní poměry, zeleň), lze zajistit i nenarušení stávajícího krajinového rázu (procesy EIA), atd.

Cílem tohoto hodnocení bylo posoudit vliv "Návrhu změny č.6 územního plánu Planá" na složky ŽP, předměty ochrany a celistvosti území dotčeného k.ú. obce, s přihlédnutím na širší vazby území ORP České Budějovice.

Bylo zjištěno, že navržená koncepce změny části území obce, nebude mít významný negativní vliv na celistvost a předmět ochrany dotčeného území.

Podstatné pro komplexní vyhodnocení vlivů územního plánu na životní prostředí je jeho plný soulad s platnou legislativou ochrany ŽP a se všemi závaznými koncepcemi, dokumenty nebo programy nadřazených územně správních celků, např.:

- Státní politikou životního prostředí ČR (SPŽP)
- Politikou územního rozvoje České republiky, ve znění Aktualizace č. 1, vydané dne 15.4.2015 vládou České republiky,
- Zásadami územního rozvoje Jihočeského kraje, vydanými Zastupitelstvem Jihočeského kraje dne 13. 9. 2011 usnesením 293/2011/ZK-26 s nabytím účinnosti dne 07. 11. 2011
- Dalšími dokumenty strategické a rozvojové koncepce statutárního města Č. Budějovic, jako ORP pro obec Planá u Českých Budějovic.

RNDr. Jiří Procházka MBA 602 00 Brno, Novodvorská 1003/2 IČ 66571006	Změna č. 6 územního plánu Planá, okr. České Budějovice
--	--

Návrh požadavků na rozhodování ve vymezených plochách z hlediska minimalizace negativních vlivů na životní prostředí

Z hlediska minimalizace vlivů na životní prostředí pro vymezenou plochu, je zpracovatelem SEA navrženo dodržet podmínky definované v "*Návrhu změny č.6 ÚP Planá*" (Brůha a Krampera, architekti, spol. s r.o Riegrova 1745/59, České Budějovice 3, září 2016) a další vyjmenované:

- využití regulativů pro jednotlivé plochy s rozdílným způsobem využití. V uvedených plochách platí stanovené přípustné a nepřípustné využití a podmínky prostorového uspořádání a ochrany ŽP a krajinného rázu
- zpracování a využití územních studií, v nichž budou vymezeny konkrétní účelové plochy, pro vybrané návrhové podnikatelské aktivity.
- zpracování dokumentace EIA dle zákona č. 100/2001 Sb., o posuzování vlivů na životní prostředí, pro jednotlivé návrhové záměry, umístěvané do posuzované zóny "VS".
- zpracování a využití hlukové studie vzhledem k požadavkům na dodržení ochrany chráněného venkovního prostoru (obytné zóny) před nadlimitním hlukem (kumulativně s provozem letiště a silniční dopravou)
- využití informací o lokalitách prvcích ÚSES (ve vztahu k nadregionálnímu biocentru a biokoridoru - vodního toku Vltavy).

Z průzkumů, rozborů a projednávání k územní plánovací dokumentaci vyplývá, že realizací uváděné koncepce "*Změny č. 6*" ÚP, mohou být ovlivněny některé složky životního prostředí, jako je půda (ZPF), ovzduší a hluková situace (výroba, doprava, skladování) v dotčeném k.ú. obce - ovšem tyto dopady na uváděné složky ŽP nebudou zásadního významu, a nadto jsou navrhováno přijímání opatření k minimalizaci či vyloučení zhoršování stavu ŽP. Významněji mohou být ovlivněny pouze ovzduší a hluková situace v důsledku nárůstu dopravy v území (pozemní i letecké) - což je problém obecně se vztahující k celému regionu (či spíše problém globální, týkající naší současnosti).

Významný vliv na další složky životního prostředí (obyvatelstvo, klima, další fyzikální a biologické charakteristiky, povrchové a podzemní vody, horninové prostředí a přírodní zdroje, hmotný majetek a kulturní památky) se nepředpokládá.

Řešené území - tj. lokalita podél silnice II/143, v blízkosti letiště i stávajících průmyslových objektů a technických zařízení - vykazuje z hlediska udržitelnosti rozvoje území mírné zhoršování životního prostředí - jde typicky o kulturní krajinu, silně ovlivněnou člověkem, a to v rámci objektivních podmínek "dnešní doby", jako např. nárůst dopravní infrastruktury, výroby a skladování nejrůznějších předmětů denní spotřeby, atd., kdy lze předpokládat i další nárůst emisí do ovzduší, zvýšení hladin hluku, odpadů, apod. Optimalizace funkcí řešeného území s ohledem na širší vztahy v regionu (přímá vazba na ORP České Budějovice), je předpokladem budoucího rozvoje obce, který by však neměl překročit měřítko a limity obce. Je možné konstatovat, že v rámci přípravy návrhu a projektu "*Změny č.6. ÚP Planá*", byla vyhodnocena vyváženost územních podmínek pro příznivé prostředí, pro hospodářský rozvoj a pro soudržnost společenství obyvatel území, a to jak v rámci jednotlivých pilířů udržitelného rozvoje, tak i v porovnání mezi nimi.



Z tohoto hlediska navrhovaná "*Změna č.6 ÚP Planá*" vytváří podmínky pro komplexní, cílevědomý, smysluplný, všestranný a vyvážený rozvoj dotčeného území k.ú. obce a vytváří podmínky pro koordinaci a realizaci předpokládaných aktivit v souladu s hospodářskou a sociální soudržností obce i jejího okolí. Z hlediska vlivů na složky životního prostředí, lidské zdraví a udržitelný rozvoj, se předkládaná koncepce změny územního plánu jeví jako přijatelná.

Na základě prostudování předložené dokumentace, doplňujících materiálů, provedení místního šetření v k.ú. Planá - t.j. obhlídky v posuzované lokalitě, provedení terénního šetření, provedené fotodokumentace a dalších úkonů směřujících ke zhodnocení zadané problematiky (při využití zkušeností s řešením obdobné problematiky), lze objektivně dovodit závěr, že předkládaná "*Změna*

č.6. ÚP Planá", může být akceptovatelným řešením, které v sobě zahrnuje, jak principy budoucího společensko-ekonomického rozvoje obce a jejího okolí (ORP České Budějovice) a současně přiměřeně respektuje základní požadavky na ochranu přírody a krajiny i odpovídající principy stability dotčeného území.

Návrh stanoviska:

Zpracovatel vyhodnocení vlivů předloženého projektu "Změnu č.6 ÚP Planá", okr. České Budějovice" na životní prostředí, pro účely posuzování vlivů koncepcí na životní prostředí dle přílohy k zákonu č.183/2006 Sb., předkládá následující návrh stanoviska dle zákona č.100/2001 Sb. o posuzování vlivů na životní prostředí a o změně některých souvisejících zákonů (zákon o posuzování vlivů na životní prostředí), ve znění pozdějších předpisů.

Jihočeský kraj
Krajský úřad - odbor životního prostředí
U Zimního stadionu 1952/2
370 76 České Budějovice

STANOVISKO K NÁVRHU ZMĚNY Č. 6 ÚP PLANÁ

podle § 10i zákona č. 100/2001 Sb., o posuzování vlivů na životní prostředí a o změně některých souvisejících zákonů (zákon o posuzování vlivů na životní prostředí), ve znění pozdějších předpisů.

Orgán vydávající územní plán: Zastupitelstvo obce Planá, okr. České Budějovice

Pořizovatel změny územního plánu: Obecní úřad Planá
Planá 59
370 01 České Budějovice
okr. České Budějovic
IČ:00581852

Statutární zástupce: Ing. Tomáš Pintér - starosta obce
tel.: 387 203 091

Kontaktní osoba: Jiří Košan - pořizovatel změny ÚP
tel.: 605586254
e-mail:[jiri.kosan@gmail.com]

Zpracovatel změny ÚP: "Brůha a Krampera, architekti, spol. s.r.o", Riegrova 1745/59,
České Budějovice 3, vedoucí projektant: Ing. arch. Jiří Brůha
(ČKA 00 103), září 2016 .

Stručný popis navržených změn územního plánu:

V předložené dokumentaci "*Návrhu změny č. 6. ÚP Planá*" je uveden přehled navrhovaných změn:

Plocha /15/ vedena v platném ÚP jako "plocha pro podnikání – výhled" (navazující na podnikatelské aktivity k.ú. Homole), bude ve "Změně č.6 ÚP Planá" vyčleněna jako plocha pro

"VS", tedy plocha mající charakter využití pro budoucí výrobu a skladování - to vše, v při důsledném a přísném "režimu" zachování všech zásad a principů na ochranu ŽP v rámci trvale udržitelného rozvoje obce a regionu.

Hlavní důvody pro přípravu a zpracování "Změny č.6" ÚP Planá u Českých Budějovic, lze shrnout prostřednictvím následujících bodů:

- Řešit aktuální potřeby společných - ekonomických rozvojových cílů a záměrů obce, jeho obyvatel a podnikatelských subjektů (ve středně až dlouhodobém časový horizontu).
- definovat základní předpoklady pro realizaci těchto záměrů, včetně koordinace dílčích aktivit v rámci celkového konceptu rozvoje obce,
- koordinace veřejných výdajů za účelem naplňování rozvojových potřeb obce- tj. podmínky pro život v obci, rozvoje ekonomických aktivit ve vazbě na strategické záměry ORP České Budějovice, jako centra celého regionu).

Tím jsou dány hlavní cíle posuzovaného záměru /koncepce/ - tj. návrhu "Změny č.6 ÚP Planá", t.j.:

- Vytvoření podmínek pro stabilizaci demografického potenciálu obce, s možností jeho dalšího rozvoje v oblasti společensko-ekonomické, sociální a podnikatelského prostředí.
- Stanovení urbanistické koncepce pro další rozvoj obce s určením podmínek prostorového uspořádání a podmínek uspořádání ploch s rozdílným způsobem využití.
- Řešení problematiky dopravní obsluhy území a obsluhy území technickou infrastrukturou.
- Skloubení požadavků obyvatel se zájmy obce, regionu a státu.

Stručný popis posouzení:

Posouzení vlivů změny územního plánu na životní prostředí, bylo provedeno v souladu se zákonem o posuzování vlivů zákona č. 100/2001 Sb. a bylo zpracováno v rozsahu přílohy zákona č. 183/2006 Sb., o územním plánování a stavebním řádu ve znění pozdějších předpisů.

Závěry posouzení:

Na základě předložené projektové dokumentace "Změny č.6" územního plánu Planá, okr. České Budějovice a jeho vyhodnocení podle přílohy zákona č. 183/2006 Sb. v kontextu § 10i zákona č. 100/2001 Sb., o posuzování vlivů na životní prostředí, ve znění pozdějších předpisů, vyjádření dotčených územně samosprávných celků, dotčených správních úřadů a veřejnosti

v y d á v á

Krajský úřad Jihočeského kraje -odbor životního prostředí, jako příslušný úřad podle § 22 písm. e) zákona č. 100/2001 Sb., o posuzování vlivů na životní prostředí a o změně některých souvisejících zákonů (zákon o posuzování vlivů na životní prostředí), ve znění pozdějších předpisů

s o u h l a s n é

s t a n o v i s k o

k návrhu změny č. 6 územního plánu Planá

Souhlasné stanovisko se vydává za dodržení následujících podmínek:

A. Podmínky souhlasného stanoviska

Navrhovaná opatření pro předcházení, snížení nebo kompenzaci zjištěných nebo předpokládaných závažných záporných vlivů:

- Při projektování a realizaci záměrů vždy postupovat v souladu s platnou legislativou. Specifické vlivy bude možno reálně identifikovat až při posuzování jednotlivých záměrů v rámci navazujících schvalovacích procesů.
- Výběr projektů a realizace jednotlivých položek navržené koncepce změny ÚP a jejich faktické provádění, musí zajistit, aby byly podporovány projekty, které mohou nejvíce přispět ke zlepšení stavu životního prostředí, veřejného zdraví, případně, aby projekty splňující environmentální kritéria, byly při výběru významně preferovány.
- Důsledně dbát, aby funkční plocha vymezená "Změnou č.6" územního plánu byla využívána v souladu s limity pro hlavní a přípustné využití území.
- Po realizaci záměrů nebo dílčí koncepce ÚP provádět monitoring vybraných faktorů a kontrola charakteru a velikosti jednotlivých očekávaných vlivů na různé složky životního prostředí a lidské zdraví.

B. Obecná doporučení

Doporučený postup pro předcházení vlivů územního plánu na životní prostředí:

1. Konkrétní návrhy záměrů, projektů, které budou realizovány na plochách obsažených v koncepci "Změny č.6" ÚP, hodnotit pomocí legislativně upravených environmentálních ukazatelů.
2. Provést porovnání záměru (koncepce) s požadavky zákona č. 100/2001 Sb. a přijímat odpovídající opatření pro trvale udržitelný rozvoj obce.
3. V nezbytných případech stanovit varianty řešení.
4. Spolupracovat s veřejností ve všech případech navrhovaných změn ÚP.

Toto stanovisko není Rozhodnutím podle zákona č. 500/2004 Sb., o správním řízení (správní řád), ve znění pozdějších předpisů. Toto stanovisko nenahrazuje vyjádření dotčených správních úřadů ani příslušná povolení podle zvláštních předpisů.

Datum vydání stanoviska:

Otisk razítka příslušného úřadu:

Jméno, příjmení a podpis pověřeného zástupce příslušného úřadu

Zpracovatel:

Oficiální název: **ŠEBELA - EKO servis: Ekologie - ekonomika - životní prostředí**

Statutární zástupce: Doc. Dr. Ing. Vladimír Šebela, CSc.

Sídlo: Fibichova 16, 690 02 Břeclav

IČ: 48 19 33 72

DIČ: CZ400112433

Telefon: 723 023 230

RNDr. Jiří Procházka MBA 602 00 Brno, Novodvorská 1003/2 IČ 66571006	Změna č. 6 územního plánu Planá, okr. České Budějovice
--	--

Fax: 519 322 722
E-mail: sebela.vladimir@gmail.com

Datum zpracování vyhodnocení: 20. září 2016



Doc. Vlad. Šebela, CSc.

PŘÍLOHY

1. Projektová dokumentace "Změny č.6 ÚP Planá", Brůha a Krampera, architekti, spol.s.r.o, Riegrova 1745/59, České Budějovice 3, září 2016.
2. Stanovisko orgánu ochrany přírody KÚ JČK č.KUJCK 52735/2016/OZZL/2, ze dne 19.4.2016, podle § 45i odst. 1 zákona č. 114/1992 Sb., ve znění zákona č. 218/2004 Sb. - k oblastem EVL a NATURA 2000
3. Ověření o autorizaci zpracovatele dokumentace EIA/SEA.
Osvědčení odborné způsobilosti ke zpracování dokumentací o hodnocení vlivů na ŽP dle zákona 100/2001 Sb., o posuzování vlivů na životní prostředí (MŽP ČR č.j. 6364/731/OPVŽ/94).
Rozhodnutí o prodloužení autorizace ke zpracování dokumentace a posudků EIA/SEA (MŽP ČR, č.j. 96246/ENV/11).
Jmenování "znalcem" v oboru ochrana přírody, se specializací ochrana ŽP (KS v Brně, Spr.3264/91)

Č.j.: 6364/731/OPVŽP/94

Datum vydání: 20.9.1994

OSVĚDČENÍ

Titul, jméno, příjmení Doc.PhDr.Ing.Vladimír Šebela, Csc.

Trvalé bydliště Sídliště Dukelských hrdinů 7,690 02 Břeclav

Datum narození, rodné číslo 12.1.1940, 400112/433

Ministerstvo životního prostředí České republiky v dohodě s Ministerstvem zdravotnictví České republiky podle § 6 odst. 3 a § 9 odst. 2 zákona ČNR č. 244/1992 Sb., o posuzování vlivů na životní prostředí

v y d á v á

OSVĚDČENÍ ODBORNÉ ZPŮSOBILOSTI

ke zpracování dokumentací o hodnocení vlivu stavby, činnosti nebo technologie na životní prostředí (§ 5 odst. 3 a § 6 odst. 1 a příloha 3 zákona ČNR č. 244/1992 Sb.) a ke zpracování posudků hodnotících vlivy staveb, činností a technologií na životní prostředí (§ 9 zákona ČNR č. 244/1992 Sb.).



kulaté razítko

Předseda komise.....
Mleuer

Tajemník komise.....
Kurš

MINISTERSTVO ŽIVOTNÍHO PROSTŘEDÍ

100 10 Praha 10 - Vršovice, Vršovická 65

Toto rozhodnutí nabylo právní moci dne 30. 12. 2011

Ministerstvo životního prostředí

Odbor posuzování vlivů na životní prostředí

dne 9. 1. 2012 podpis Semerád

Vážený pan
doc. PhDr. Ing. Vladimír Šebela, CSc.
Fibichova 16
690 02 Břeclav

Č. j.:
96246/ENV/11

Vyřizuje / telefon:
Ing. Lucie Semerádová / 267 122 074

V Praze dne:
20. 12. 2011

ROZHODNUTÍ

Ministerstvo životního prostředí jako orgán státní správy v oblasti posuzování vlivů na životní prostředí příslušný k rozhodování ve věci podle ustanovení § 21 písm. i) zákona č. 100/2001 Sb., o posuzování vlivů na životní prostředí a o změně některých souvisejících zákonů (zákon o posuzování vlivů na životní prostředí), ve znění pozdějších předpisů, vyhovuje podle ustanovení § 19 odst. 7 tohoto zákona žádosti pana doc. PhDr. Ing. Vladimíra Šebely, CSc., datum narození: 12. 1. 1940, trvalé bydliště Fibichova 16, 690 02 Břeclav (dále jen „žadatel“) ze dne 6. 12. 2011 a

prodlužuje autorizaci ke zpracování dokumentace a posudku

udělenou osvědčením Ministerstva životního prostředí č. j.: 6364/731/OPVŽP/94 ze dne 20. 9. 1994 a prodlouženou rozhodnutím o prodloužení autorizace č. j.: 46683/ENV/06 ze dne 21. 7. 2006, na dobu 5 let podle ustanovení § 19 zákona o posuzování vlivů na životní prostředí.

Autorizace se v souladu s § 19 odst. 7 zákona č. 100/2001 Sb., o posuzování vlivů na životní prostředí a o změně některých souvisejících zákonů (zákon o posuzování vlivů na životní prostředí), ve znění pozdějších předpisů, prodlužuje na dobu dalších 5 let.

Krajský soud v Brně

Spr 3264/91

V Brně dne 3. července 1986

J m e n o v a c í d e k r e t

Pan

Doc. PhDr. Ing. Vladimír Š e b e l a, CSc.

Sídl. Dukelských hrdinů 7

Břeclav

Podle ustanovení § 3 zák.č. 36/1967 Sb. ze dne 6. dubna 1967
o znalcích a tlumočnících a ve smyslu pověření daného ustanovením
§ 1 odst. 2 vyhlášky ministerstva spravedlnosti č. 37/1967 Sb. ze
dne 17. dubna 1967, k provedení zákona o znalcích a tlumočnících
j m e n u j í v á s

z n a l c e m

v oboru o c h r a n a p ř í r o d y s e s p e c i a l i z a c í o c h r a n a
ž i v o t n í h o p r o s t ř e d í .



JUDr. Hana Z u b k o v á
předsedkyně krajského soudu

